

គណៈកម្មាធិការជាតិសម្រាប់ការអភិវឌ្ឍន៍តាមបែប
ប្រជាធិបតេយ្យនៅថ្នាក់ក្រោមជាតិ (គ.ជ.អ.ប)
លេខាធិការដ្ឋាន

ព្រះរាជាណាចក្រកម្ពុជា
ជាតិ សាសនា ព្រះមហាក្សត្រ

លេខ: ...២៤៣... គ.ជ.អ.ប

គោរពជូន

រាជធានីភ្នំពេញ, ថ្ងៃទី០៦ ខែ... ឆ្នាំ២០១៤

**ឯកឧត្តមអភិបាល នៃគណៈអភិបាលខេត្ត
ខេត្តកំពង់ចាម ខេត្តកំពង់ធំ ខេត្តសៀមរាប និងខេត្តបន្ទាយមានជ័យ**

- កម្មវត្ថុ** ÷ ការដាក់ឱ្យអនុវត្តនូវគោលការណ៍ដែលបានធ្វើវិសោធនកម្មសម្រាប់ការបង្កើតក្រុមកែលម្អជីវភាពនៃគម្រោងTSSD ។
- យោង** ÷ លិខិតលេខ០៦៦ ស.ជ.ណ/គ.ជ.អ.ប ចុះថ្ងៃទី៥ ខែកុម្ភៈ ឆ្នាំ២០១៣ ស្តីពីការដាក់ឱ្យប្រើប្រាស់គោលការណ៍ណែនាំស្តីពីការបង្កើតក្រុមកែលម្អជីវភាពនៃគម្រោងកាត់បន្ថយភាពក្រីក្រ និងអភិវឌ្ឍន៍កសិកម្មខ្នាតតូចតំបន់ទន្លេសាប ។
- លិខិតចុះថ្ងៃទី២៨ ខែកុម្ភៈ ឆ្នាំ២០១៤ ស្តីពីរបាយការណ៍ជំនួយស្មារតី (Aide Memoire) នៃបេសកកម្មត្រួតពិនិត្យមើលការអនុវត្តគម្រោង TSSD របស់ធនាគារអភិវឌ្ឍន៍អាស៊ី ។

សេចក្តីដូចមានចែងក្នុងកម្មវត្ថុ និងយោងខាងលើ ខ្ញុំសូមជម្រាបជូនឯកឧត្តមមេត្តាជ្រាបថា បច្ចុប្បន្នការបង្កើតក្រុមកែលម្អជីវភាពបានអនុវត្តរៀបចំចងក្រងក្នុងឃុំ សង្កាត់គោលដៅមួយចំនួនដោយអនុលោមតាមគោលការណ៍ និងនីតិវិធីដែលមានចែងក្នុងសៀវភៅគោលការណ៍ណែនាំស្តីពីការបង្កើតក្រុមកែលម្អជីវភាពនៃគម្រោងកាត់បន្ថយភាពក្រីក្រ និងអភិវឌ្ឍន៍កសិកម្មខ្នាតតូចតំបន់ទន្លេសាប ។

ដោយមើលឃើញពីចំណុចខ្លះខាតមួយចំនួននៅក្នុងគោលការណ៍ណែនាំ និងដើម្បីឱ្យសមស្របតាមតម្រូវការជាក់ស្តែងនៅមូលដ្ឋានក្នុងការរៀបចំចងក្រងក្រុមកែលម្អជីវភាពតាមរយៈបេសកកម្មត្រួតពិនិត្យការអនុវត្តគម្រោង និងការត្រួតពិនិត្យការបង្កើតក្រុមកែលម្អជីវភាពនាពេលថ្មីៗកន្លងមកនេះ លេខាធិការដ្ឋាន គ.ជ.អ.ប សូមធ្វើការណែនាំនូវគោលការណ៍បន្ថែមមួយចំនួនដូចមានភ្ជាប់ជាឧបសម្ព័ន្ធសម្រាប់អនុវត្តរៀបចំចងក្រងបង្កើតក្រុមកែលម្អជីវភាពជាបន្ត។ គោលការណ៍ និងចំនុចមួយចំនួននៅក្នុងសៀវភៅគោលការណ៍ណែនាំស្តីពីការបង្កើតក្រុមកែលម្អជីវភាព ដែលមិនមានការកែសម្រួលត្រូវបន្តអនុវត្តដដែល។ រាល់ការចងក្រងបង្កើតក្រុមកែលម្អជីវភាពថ្មី ត្រូវអនុវត្តតាមគោលការណ៍ណែនាំបន្ថែមថ្មីចាប់ពីថ្ងៃជូនដំណឹងនេះតទៅ។ ប៉ុន្តែក្រុមកែលម្អជីវភាពដែលបានបង្កើតរួចហើយ ត្រូវបានលើកទឹកចិត្តឱ្យពិនិត្យកែសម្រួលតាមគោលការណ៍បន្ថែមថ្មីនេះដែរ។

អាស្រ័យដូចបានជម្រាបជូនខាងលើ សូមឯកឧត្តមមេត្តាជ្រាប និងចាត់វិធានការណ៍តាមការត្រូវ។
សូមឯកឧត្តម មេត្តាទទួលនូវការគោរពរាប់អានដ៏ស្មោះស្ម័គ្រពីខ្ញុំ។

- ចម្លងជូន៖
- ផ្នែកសម្របសម្រួលការអភិវឌ្ឍន៍ (DCU) នៃក្រសួងកសិកម្ម រុក្ខាប្រមាញ់ និងនេសាទ
- ធនាគារអភិវឌ្ឍន៍អាស៊ី
- «ដើម្បីជូនជ្រាប»



ចាន់ ប៊ីណីន

ឧបសម្ព័ន្ធនៃលិខិតលេខ ១២៣ សជណ/គ.ជ.អ.ប ចុះថ្ងៃទី០៦ ខែមីនា ឆ្នាំ២០១៤
ស្តីពីការណែនាំនូវការអនុវត្តគោលការណ៍បន្ថែមមួយចំនួនក្នុងការបង្កើតក្រុមកែលម្អជីវភាព



ការកែលម្អប្រព័ន្ធគោលការណ៍ណែនាំបន្ថែមមួយចំនួនក្នុងការបង្កើតក្រុមកែលម្អជីវភាព

ក្រោមក្របខណ្ឌគម្រោងកាត់បន្ថយភាពក្រីក្រ និងអភិវឌ្ឍន៍កសិកម្មខ្នាតតូចតំបន់ទន្លេសាប

ចំណុច ៣.២ លក្ខណៈវិនិច្ឆ័យនៃការជ្រើសរើសភូមិ

ទំព័រទី៧ ត្រង់ចំណុចលេខរៀងទី៧នៃលក្ខណៈវិនិច្ឆ័យនៃការជ្រើសរើសភូមិ

ត្រូវបានកែសម្រួលទៅជា

៧. មានគ្រួសារក្រីក្រយ៉ាងតិចចំនួន១៥គ្រួសារក្នុង១ភូមិដែលអាចក្លាយជាសមាជិក LIG

ចំណុច ៣.៥ ការចាត់អនិស្សន្ទកម្មគោលដៅ

ទំព័រទី១០ ត្រង់តារាងទី៣ ៖ ការធ្វើចំណាត់ថ្នាក់តាមបែបចូលរួមសម្រាប់គ្រប់ភូមិនៅក្នុងឃុំ សង្កាត់

ត្រូវបានកែសម្រួលទៅជា

មានគ្រួសារក្រីក្រយ៉ាងតិចចំនួន១៥គ្រួសារក្នុង១ភូមិដែលអាចក្លាយជាសមាជិកក្រុមកែលម្អជីវភាព

ចំណុច ៤ ដំណើរការជ្រើសរើសគ្រួសារគោលដៅ

ទំព័រទី១២

នៅក្នុងដំណើរការនេះ ក្រុមប្រឹក្សាឃុំ សង្កាត់ត្រូវយកចិត្តទុកដាក់ខ្ពស់លើផលប្រយោជន៍រួមរបស់សហគមន៍ ការជ្រើសរើសគ្រួសារគោលដៅគឺជាកត្តាដ៏សំខាន់ដែលធ្វើឱ្យការអនុវត្តគម្រោងទទួលបានជោគជ័យ និងមាននិរន្តរភាពនៅក្នុងមូលដ្ឋានរបស់ខ្លួន។ ជំនួយការរដ្ឋបាល និងមន្ត្រីផ្សេងៗយកសិកម្មឃុំ សង្កាត់មានតួនាទីជាសំខាន់នៅក្នុងដំណាក់កាលនេះ។ ការជ្រើសរើសនេះ ត្រូវផ្តោតជាសំខាន់គឺ៖ គ្រួសារគោលដៅក្រីក្រកម្រិត២ (ID Poor 2) តែក្នុងករណីដែលគ្រួសារក្រីក្រកម្រិត១ (ID Poor 1) មានលក្ខណៈសម្បត្តិគ្រប់គ្រាន់ដូចលក្ខណៈវិនិច្ឆ័យខាងក្រោម (សូមមើលចំណុច ៤.២) ក៏អាចត្រូវបានជ្រើសរើសផងដែរ ប៉ុន្តែ បើសិនជាក្នុងចំណោមគ្រួសារក្រីក្រកម្រិត២មិនមានអ្នកចេះអក្សរនោះ គ្រួសារមធ្យមនឹងត្រូវបានពិចារណាជាសមាជិកក្រុម និងពិនិត្យតាមលទ្ធភាពជាក់ស្តែងសម្រាប់តំណែងអ្នកដឹកនាំក្នុងក្រុមតាមរយៈការបោះឆ្នោតពីសមាជិកក្រុម។ គ្រួសារដែលបានជ្រើសរើសនឹងបង្កើតបានជាក្រុមកែលម្អជីវភាព (LIGs) ។ រូបភាពខាងក្រោមនេះ បង្ហាញពីចំណាត់ថ្នាក់តាមប្រភេទ គ្រួសារនៅតាមភូមិគោដៅដែលរួមមាន៖ គ្រួសារក្រីក្របំផុត (ID Poor 1=Poorest H/H) គ្រួសារក្រីក្រ (ID Poor 2 = Poor H/H) គ្រួសារមធ្យម (Medium H/H) និងគ្រួសារត្រាន់បើ (Better Off H/H) ។ ត្រង់ កន្លែងត្រួតស៊ីគ្នាគឺ

បង្ហាញពីគ្រួសារដែលការវាយតម្លៃមិនសូវច្បាស់ ឬកំណត់បានជាក់លាក់ថាតើជាប្រភេទគ្រួសារណាមួយពិតប្រាកដ ប្រសិនបើមានពីរទៅបីលក្ខណៈវិនិច្ឆ័យនៃចំណាត់ថ្នាក់ទ្រព្យសម្បត្តិលាយឡំគ្នា ។

ត្រូវបានកែសម្រួលទៅជា

នៅក្នុងដំណើរការនេះ ក្រុមប្រឹក្សាឃុំ សង្កាត់ត្រូវយកចិត្តទុកដាក់ខ្ពស់លើផលប្រយោជន៍រួមរបស់សហគមន៍ ការជ្រើសរើសគ្រួសារគោលដៅគឺជាកត្តាដ៏សំខាន់ដែលធ្វើឱ្យការអនុវត្តគម្រោងទទួលបានជោគជ័យ និងមាននិរន្តរភាពនៅក្នុងមូលដ្ឋានរបស់ខ្លួន ។ ជំនួយការរដ្ឋបាល និងមន្ត្រីផ្សព្វផ្សាយកសិកម្មឃុំ សង្កាត់មានតួនាទីសំខាន់នៅក្នុងដំណាក់កាលនេះ ។ ការជ្រើសរើសនេះ ត្រូវផ្តោតជាសំខាន់គឺ៖ គ្រួសារគោលដៅក្រីក្រកម្រិត២ (ID Poor 2) តែក្នុងករណីដែលគ្រួសារក្រីក្រកម្រិត១ (ID Poor 1) មានលក្ខណៈសម្បត្តិគ្រប់គ្រាន់ដូចលក្ខណៈវិនិច្ឆ័យខាងក្រោម (សូមមើលចំណុច ៤.២) ក៏អាចត្រូវបានជ្រើសរើសផងដែរ ប៉ុន្តែ បើសិនជាក្នុងចំណោមគ្រួសារក្រីក្រកម្រិត២មិនមានអ្នកចេះអក្សរនោះ គ្រួសារមធ្យមនឹងត្រូវបានពិចារណាជាសមាជិកក្រុម និងពិនិត្យតាមលទ្ធភាពជាក់ស្តែងសម្រាប់តំណែងអ្នកដឹកនាំក្នុងក្រុមតាមរយៈការបោះឆ្នោតពីសមាជិកក្រុម ។ គ្រួសារដែលបានជ្រើសរើសនឹងបង្កើតបានជាក្រុមកែលម្អជីវភាព (LIGs) ។ សមាជិកក្រុមកែលម្អជីវភាពមានចំនួនយ៉ាងតិច ១៥គ្រួសារ និងមិនលើសពីចំនួន៣០គ្រួសារ ។ រូបភាពខាងក្រោមនេះ បង្ហាញពីចំណាត់ថ្នាក់តាមប្រភេទ គ្រួសារនៅតាមភូមិគោដៅដែលរួមមាន៖ គ្រួសារក្រីក្របំផុត (ID Poor 1=Poorest H/H) គ្រួសារក្រីក្រ (ID Poor 2 = Poor H/H) គ្រួសារមធ្យម (Medium H/H) និងគ្រួសារគ្រាន់បើ (Better Off H/H) ។ ត្រង់កន្លែងត្រួតស៊ីគ្នាគឺ បង្ហាញពីគ្រួសារដែលការវាយតម្លៃមិនសូវច្បាស់ ឬកំណត់បានជាក់លាក់ថាតើជាប្រភេទគ្រួសារណាមួយពិតប្រាកដប្រសិនបើមានពីរទៅបីលក្ខណៈវិនិច្ឆ័យនៃចំណាត់ថ្នាក់ទ្រព្យសម្បត្តិលាយឡំគ្នា ។ គ្រួសារអត្តសញ្ញាណកម្មក្រីក្រកម្រិត២ (ID Poor 2) ត្រូវមានអាទិភាពទី១សម្រាប់ជ្រើសរើសជាសមាជិកភាពក្រុមកែលម្អជីវភាព បន្ទាប់មកគ្រួសារអត្តសញ្ញាណកម្មក្រីក្រកម្រិត១ (ID Poor 1) ។ គ្រួសារមិនមានអត្តសញ្ញាណកម្មក្រីក្រប្រហែលត្រូវបានជ្រើសរើសផងដែរ ប៉ុន្តែត្រូវប្រឹងប្រែងឱ្យអស់លទ្ធភាពក្នុងការផ្តល់ឱកាសដល់គ្រប់គ្រួសារអត្តសញ្ញាណកម្មក្រីក្រចូលរួម ។ នៅកន្លែងណា ដែលគ្រួសារក្រីក្រកម្រិត២បដិសេធមិនចូលរួម ករណីនេះគួរត្រូវបានកត់ត្រា និងទុកដាក់ជាឯកសារ ។ ទោះបីយ៉ាងណាក៏ដោយ គ្រួសារអត្តសញ្ញាណកម្មក្រីក្រចង់ចូលរួម ប៉ុន្តែត្រូវបានដកចេញដោយផ្អែកលើលក្ខណៈវិនិច្ឆ័យនៃគោលការណ៍បង្កើតក្រុម (ឧ.មានថវិកាមិនល្អ) នោះត្រូវបញ្ជាក់ពីមូលហេតុដកចេញ ហើយរក្សាទុកជាឯកសារ និងជាប្រធានបទមួយដើម្បីពិនិត្យមើលដោយអង្គការត្រួតពិនិត្យការបង្កើតក្រុម (SSP1) ។ សមាសភាពក្រុមកែលម្អជីវភាពត្រូវតែអនុវត្តតាមគោលការណ៍ដូចតទៅ៖ (១) ក្រុមកែលម្អជីវភាពត្រូវតែមានសមាជិកយ៉ាងតិច ១៥នាក់ ដែលសមាជិកទាំងនោះត្រូវបានចាត់ថ្នាក់ជាគ្រួសារអត្តសញ្ញាណកម្មគ្រួសារក្រីក្រID Poor (២)ប្រសិនបើមានគ្រួសារក្រីក្រតិចជាង១៥គ្រួសារចង់ចូលរួមក្នុងក្រុមកែលម្អជីវភាពនោះ ភូមិផ្សេងគួរត្រូវបានយកជាភូមិគោលដៅ (៣)ចំនួនសមាជិកក្នុងមួយក្រុមអាចច្រើនបំផុត៣០គ្រួសារ ប៉ុន្តែសរុបជាមធ្យមគ្រប់ក្រុមក្នុងឃុំ សង្កាត់នីមួយៗមានមិនលើសពី២៥គ្រួសារ (៤)ជាជម្រើស នៅក្នុងភូមិមួយដែលមានអត្តសញ្ញាណកម្មគ្រួសារក្រីក្រច្រើនអាចបង្កើតក្រុម

កែលម្អជីវភាពពីក្រុមបាន និង (៥) ប្រសិនបើមាន ១៥ ទៅ ២៩ សមាជិកគ្រួសារក្រីក្រអាចត្រូវបានជ្រើសរើសជា សមាជិកក្រុមកែលម្អជីវភាពមួយ ក្រុមការងារគម្រោងអាចជ្រើសរើសសមាជិកបន្ថែមផ្អែកលើចំណាត់ថ្នាក់ទ្រព្យធន ប៉ុន្តែមិនមានសមាជិកណាមួយមានដីបង្កបង្កើនផលលើសពី១ហិចតាឡើយ ។

ចំណុច ៤.១ ការប្រជុំភូមិលើកទី១
ទំព័រទី១២-១៣

ក្រោយពីទទួលបានចំណាត់ថ្នាក់ភូមិគោលដៅសម្រាប់អនុវត្តគម្រោងតាមរយៈការជ្រើសរើសដូចមានចែង នៅក្នុងចំណុច៣ខាងលើក្រុមប្រឹក្សាឃុំ សង្កាត់ត្រូវរៀបចំការប្រជុំជាដំបូងនៅភូមិនិមួយៗដើម្បីពន្យល់ពីគោលបំណង និងសមាសភាគរបស់គម្រោង ។ ការប្រជុំនេះ ដឹកនាំដោយមេឃុំ ចៅសង្កាត់ និងមានការចូលរួមផងដែរពីក្រុមសម្រប សម្រួលគម្រោងថ្នាក់ក្រុង ស្រុក ខេត្ត (PFT/DFT) ក្រុមគាំទ្រក្រុង ស្រុក (DFT) អ្នកផ្សព្វផ្សាយកសិកម្មឃុំ សង្កាត់ (CEW) ជំនួយការរដ្ឋបាលឃុំ សង្កាត់ (CAA) មេភូមិ ចាស់ព្រឹទ្ធាចារ្យ ឬព្រះសង្ឃ ក្នុងភូមិ និងអ្នកពាក់ព័ន្ធដទៃ ទៀត ។ គោលបំណងនៃការប្រជុំគឺដើម្បីធ្វើការបង្ហាញពីគម្រោងដល់អ្នកភូមិ និងការចូលរួមរបស់ពួកគាត់ និងអនុវត្ត ធ្វើចំណាត់ថ្នាក់ទ្រព្យសម្បត្តិដើម្បីបង្កើតបញ្ជីឈ្មោះសមាជិកក្រុមកែលម្អជីវភាពបណ្តោះអាសន្នមួយ ។

យ៉ាងហោចណាស់មុនពេលប្រជុំដទៃ មេឃុំ ចៅសង្កាត់គួរពិភាក្សាជាមួយប្រធានភូមិ អ្នកផ្សព្វផ្សាយកសិកម្ម និងក្រុមសម្របសម្រួល និងគាំទ្រគម្រោងថ្នាក់ក្រុង ស្រុក (DFT&DST) អំពី៖

- ✓ របៀបវារៈសម្រាប់ប្រជុំ
- ✓ អ្នកសម្របសម្រួលសម្រាប់សកម្មភាពនីមួយៗ
- ✓ ការអញ្ជើញគ្រួសារទាំងអស់ក្នុងភូមិដើម្បីប្រាកដថាពួកគាត់បានចូលរួមប្រជុំតាមលទ្ធភាពដែល អាចធ្វើទៅបាន
- ✓ រៀបចំបញ្ជីសារពើភ័ណ្ឌគ្រួសារក្នុងភូមិឱ្យបានចប់សព្វគ្រប់
- ✓ ទឹកនៃប្រជុំ
- ✓ ភស្តុភាររួមទាំង អាហារសម្រន់ និងសម្ភារផ្សេងៗ
- ✓ តម្រូវការសាច់ប្រាក់សម្រាប់ដឹកនាំការប្រជុំ

ត្រូវបានបន្ថែមទៅជា

ការប្រជុំនេះ ដឹកនាំដោយមេឃុំ ចៅសង្កាត់ និងមានការចូលរួមផងដែរ ពីក្រុមសម្របសម្រួលគម្រោងថ្នាក់ ក្រុង ស្រុក ខេត្ត (PFT/DFT)ក្រុមគាំទ្រក្រុង ស្រុក (DST) អ្នកផ្សព្វផ្សាយកសិកម្មឃុំ សង្កាត់ (CEW) ជំនួយការ រដ្ឋបាលឃុំ សង្កាត់ (CAA) មេភូមិ ចាស់ព្រឹទ្ធាចារ្យ ឬព្រះសង្ឃ ក្នុងភូមិ និងអ្នកពាក់ព័ន្ធដទៃទៀត ។ គោលបំណង នៃការប្រជុំគឺដើម្បីធ្វើការបង្ហាញអ្នកភូមិអំពីគម្រោង ដំណើរការបង្កើតក្រុម និងការប្រើប្រាស់ទុនបង្វិលក្រុម និងអនុ វត្តធ្វើចំណាត់ថ្នាក់ទ្រព្យធនដើម្បីបង្កើតបញ្ជីឈ្មោះសមាជិកក្រុមកែលម្អជីវភាពបណ្តោះអាសន្នមួយ ។ គួរមានពេល

វេលាគ្រប់គ្រាន់សម្រាប់សំនួរ និងចម្លើយដើម្បីកសាងទំនុកចិត្តរបស់កសិករចូលរួមក្នុងក្រុមកែលម្អជីវភាព។ គ្រួសារអត្តសញ្ញាណកម្មក្រីក្រភាគច្រើនក្នុងភូមិត្រូវចូលរួមប្រជុំ ឬបើមិនដូច្នោះទេ ការប្រជុំត្រូវរៀបចំឡើងវិញ។ អ្នកចូលរួមប្រជុំលើកទី១ មិនគួរជាលក្ខខណ្ឌមួយសម្រាប់ចូលជាសមាជិកភាពនៃក្រុមកែលម្អជីវភាពឡើយ។ គ្រួសារគោលដៅទាំងអស់ត្រូវបានផ្តល់ឱកាសដើម្បីស្ម័គ្រចិត្តធ្វើជាសមាជិកភាពក្រុមកែលម្អជីវភាពដូចគ្នា ទោះបីពួកគាត់បាន ឬមិនបានចូលរួមប្រជុំភូមិក៏ដោយ។

យ៉ាងហោចណាស់មុនពេលប្រជុំដទៃ មេឃុំ ចៅសង្កាត់គួរពិភាក្សាជាមួយប្រធានភូមិ អ្នកផ្សព្វផ្សាយកសិកម្ម និងក្រុមសម្របសម្រួល និងគាំទ្រគម្រោងថ្នាក់ក្រុង ស្រុក (DFT&DST) អំពី៖

- ✓ របៀបវារៈសម្រាប់ប្រជុំ
- ✓ អ្នកសម្របសម្រួលសម្រាប់សកម្មភាពនីមួយៗ
- ✓ ការអញ្ជើញគ្រួសារទាំងអស់ក្នុងភូមិ ជាពិសេសគ្រួសារអត្តសញ្ញាណកម្មក្រីក្រ ដើម្បីប្រាកដថាពួកគាត់បានចូលរួមប្រជុំតាមលទ្ធភាពដែលអាចធ្វើទៅបាន
- ✓ រៀបចំបញ្ជីសារពើភ័ណ្ឌគ្រួសារក្នុងភូមិឱ្យបានចប់សព្វគ្រប់
- ✓ ទីកន្លែងប្រជុំ
- ✓ ភស្តុភារទាំងអស់ អាហារសម្រន់ និងសម្ភារផ្សេងៗ
- ✓ តម្រូវការសាច់ប្រាក់សម្រាប់ដឹកនាំការប្រជុំ
- ✓ CAA, CEW គួរមានបញ្ជីអត្តសញ្ញាណគ្រួសារក្រីក្របច្ចុប្បន្នភាព និងផ្លូវការ ព្រមទាំងបញ្ជីអត្តសញ្ញាណកម្មគ្រួសារក្រីក្រកម្រិត២ «ID Poor 2» (មើលឧបសម្ព័ន្ធ ១២២) ដោយដកស្រង់ចេញពីបញ្ជីអត្តសញ្ញាណកម្មគ្រួសារក្រីក្រក្នុងភូមិ។

ចំណុច ៤.២ ការជ្រើសរើសគ្រួសារគោលដៅ
ទំព័រទី១៤

មុននឹងបញ្ចប់ការប្រជុំខាងលើនេះមេឃុំ ចៅសង្កាត់ត្រូវប្រកាសរកគ្រួសារណាដែលមិនមានបំណងចូលរួម នៅក្នុងសកម្មភាពគម្រោងហើយត្រូវកាត់ឈ្មោះចេញពីបញ្ជីគ្រួសារដែលត្រូវជ្រើសរើស។ បន្ទាប់មក មេឃុំ ចៅសង្កាត់ ត្រូវប្រកាសវិសាយការប្រជុំ ហើយសន្យាជាមួយសមាជិកអង្គប្រជុំទាំងអស់ថាឈ្មោះគ្រួសារដែលត្រូវជ្រើសរើស នឹងបិទផ្សាយនៅសាលាឃុំ សង្កាត់ ក្តារព័ត៌មានតាមភូមិ និងតាមទីប្រជុំជននៅក្នុងឃុំ សង្កាត់ បន្ទាប់ពីការសម្រេចចិត្តរបស់ក្រុមប្រឹក្សាឃុំ សង្កាត់។ នៅថ្ងៃដដែល ក្រុមប្រឹក្សាឃុំ សង្កាត់រួមជាមួយនិងជំនួយការរដ្ឋបាល មន្ត្រីផ្សព្វផ្សាយកសិកម្ម ក្រុមសម្របសម្រួលថ្នាក់ក្រុងស្រុក ខេត្ត ក្រុមគាំទ្រក្រុងស្រុកទីប្រឹក្សាគម្រោង (បើអាច) និងចាស់ព្រឹទ្ធាចារ្យ ឬព្រះសង្ឃក្នុងភូមិបើកការពិភាក្សាគ្នាដើម្បីកំណត់ពីគ្រួសារដែលត្រូវជ្រើសរើស។ ជាការសំខាន់ណាស់ដែលតម្រូវឱ្យ

មានការចូលរួមពីចាស់ៗ ឬព្រះសង្ឃ ពីព្រោះថាអ្នកទាំងនេះអាចជួយវាយតម្លៃពីវិធានលក្ខណៈ និងឥរិយាបថរបស់ គ្រួសារដែលនឹងត្រូវជ្រើសរើស ។

ត្រូវបានកែសម្រួលទៅជា

បញ្ជីបណ្តោះអាសន្ននៃគ្រួសារអត្តសញ្ញាណកម្មក្រីក្រត្រូវរៀបចំ និងប្រើសម្រាប់ធ្វើអង្កេតតាមគ្រួសារ (មើល ឧបសម្ព័ន្ធខ១២៣) ។ បញ្ជីគ្រួសារបណ្តោះអាសន្នត្រូវបង្ហាញពីគ្រួសារក្រីក្រកម្រិត២ទាំងអស់នៅក្នុងភូមិ ថាតើពួកគាត់ បានចូលរួមប្រជុំ ឬក៏អត់។ ប្រសិនបើមានគ្រួសារក្រីក្រកម្រិត២ មិនគ្រប់គ្រាន់ទេ គ្រួសារផ្សេងទៀត (គ្រួសារក្រីក្រ កម្រិត១ និងគ្រួសារមិនមានអត្តសញ្ញាណកម្មក្រីក្រ ប៉ុន្តែមានជីវិតជាង១ហិចតា) អាចត្រូវបានដាក់បញ្ចូលក្នុងបញ្ជី គ្រួសារបណ្តោះអាសន្ន។ បន្ទាប់មកមេឃុំ ចៅសង្កាត់ត្រូវប្រកាសរំសាយការប្រជុំ ហើយបញ្ជីឈ្មោះគ្រួសារបណ្តោះ អាសន្នដែលបានជ្រើសរើស នឹងបិទផ្សាយនៅសាលាឃុំ សង្កាត់ ក្តារព័ត៌មានតាមភូមិ និងតាមទីប្រជុំជននៅក្នុងឃុំ សង្កាត់។ អ្នកផ្សព្វផ្សាយកសិកម្មឃុំ សង្កាត់ នឹងប្រើបញ្ជីបណ្តោះអាសន្ននេះសម្រាប់ការអង្កេតតាមគ្រួសារ (មើល ចំនុច៤.៣) ។

តាមរយៈការអង្កេតតាមគ្រួសារជាបន្តបន្ទាប់ បញ្ជីចុងក្រោយសម្រាប់សមាជិកក្រុមកែលម្អជីវភាពនឹងត្រូវ រៀបចំ។ ក្រុមប្រឹក្សាឃុំ សង្កាត់ រួមជាមួយនិងជំនួយការរដ្ឋបាលឃុំ សង្កាត់ អ្នកផ្សព្វផ្សាយកសិកម្មឃុំ សង្កាត់ ក្រុម សម្របសម្រួលថ្នាក់ក្រុងស្រុក ខេត្ត ក្រុមគាំទ្រក្រុង ស្រុក និងចាស់ព្រឹទ្ធាចារ្យ ឬព្រះសង្ឃក្នុងភូមិត្រូវពិភាក្សាគ្នា និង កំណត់ពីគ្រួសារដើម្បីបង្កើតក្រុមកែលម្អជីវភាព។ ជាការសំខាន់ណាស់ដែលត្រូវឱ្យមានការចូលរួមពីចាស់ៗ ឬព្រះ សង្ឃ ពីព្រោះថាអ្នកទាំងនេះអាចជួយវាយតម្លៃពីវិធានលក្ខណៈ និងឥរិយាបថរបស់គ្រួសារដែលនឹងត្រូវជ្រើសរើស ដោយមិនលំអៀង។ ក្នុងករណីគ្រួសារណាមួយដែលមាននៅក្នុងបញ្ជីបណ្តោះអាសន្ន ហើយមិនចង់ចូលក្នុងក្រុមកែលម្អ ជីវភាព ហេតុផលដែលមិនបានបញ្ចូលគ្រួសារនោះត្រូវតែមានទុកជាឯកសារ។ ប្រសិនបើ មានសមាជិកសមរម្យតិច ជាង១៥នាក់ ដែលជាគ្រួសារអត្តសញ្ញាណកម្មក្រីក្រកម្រិត២ (ឬក្រីក្រកម្រិត១) នោះការបង្កើតក្រុមកែលម្អជីវភាព ត្រូវបោះបង់ចោល ហើយក្រុមកែលម្អជីវភាពថ្មីនឹងបង្កើតនៅភូមិផ្សេងវិញ។

គ្រួសារអត់មានប័ណ្ណសំគាល់អត្តសញ្ញាណកម្មគ្រួសារក្រីក្រ ឬគ្មានឈ្មោះក្នុងបញ្ជី ID Poor ផ្លូវការ និងមាន ដីបង្កបង្កើនផលច្រើនជាង១ហិចតា មិនត្រូវបញ្ចូលក្នុងសមាជិកភាពក្រុមកែលម្អជីវភាពឡើយ។

ទំព័រទី១៤ លក្ខណៈវិនិច្ឆ័យសម្រាប់ជ្រើសរើសគ្រួសារគោលដៅមានដូចខាងក្រោម៖

- គ្រួសារក្រីក្រដែលឧស្សាហ៍ព្យាយាម និងមានឆន្ទៈចូលរួម
- គ្រួសារដែលមានទីលំនៅជាអចិន្ត្រៃយ៍នៅក្នុងភូមិគោលដៅ
- គ្រួសារដែលមានដីបង្កបង្កើនផល ឬមានដីខ្លះនៅជុំវិញផ្ទះសម្រាប់ ដាំដំណាំ ឬចិញ្ចឹមសត្វបាន ឬ មានមុខរបរក្រៅកសិដ្ឋាន ដែលទាក់ទងការកែច្នៃផលិតផលកសិកម្មផ្សេងៗ

- គ្រួសារដែលមានលទ្ធភាពគ្រប់គ្រាន់សម្រាប់ដាំដំណាំ ចិញ្ចឹមសត្វ ឬរកប្រាក់ចំណូលពីរបរក្រៅកសិដ្ឋានដែលទាក់ទងកសិកម្ម។ គ្រួសារប្រភេទនេះទទួលបានអាទិភាព ប្រសិនបើមានសមាជិកណាម្នាក់៖ ជាស្ត្រីមេម៉ាយ ស្ត្រីមានប្តីជាជនពិការ ឬជាជនជាតិដើមភាគតិច ឬមានបន្ទុកកូនក្មេងច្រើន
- គ្រួសារដែលស្មោះត្រង់ គោរពច្បាប់ មានការទទួលខុសត្រូវ និងមានទំនាក់ទំនងល្អជាមួយអ្នកជិតខាង ឬអ្នកក្នុងភូមិជាមួយ
- គ្រួសារមានការព្យាយាមសន្សំប្រាក់ជាទៀងទាត់ ដោយយោងទៅតាមការសម្រេចចិត្តរបស់ក្រុម

ត្រូវបានបន្ថែមទៅជា

លក្ខណៈវិនិច្ឆ័យសម្រាប់ជ្រើសរើសគ្រួសារគោលដៅមានដូចខាងក្រោម៖

- គ្រួសារដែលចាត់ថ្នាក់ជាគ្រួសារក្រីក្រកម្រិត២ (អាទិភាពទី១) ឬចាត់ថ្នាក់ជាគ្រួសារក្រីក្រកម្រិត១ (អាទិភាពទី២)
- គ្រួសារក្រីក្រដែលឧស្សាហ៍ព្យាយាម និងមានឆន្ទៈចូលរួម
- គ្រួសារដែលមានទីលំនៅជាអចិន្ត្រៃយ៍នៅក្នុងភូមិគោលដៅ
- គ្រួសារដែលមានដីបង្កបង្កើនផល ឬមានដីខ្លះនៅជុំវិញផ្ទះសម្រាប់ ដាំដំណាំ ឬចិញ្ចឹមសត្វបាន ឬមានមុខរបរក្រៅកសិដ្ឋាន ដែលទាក់ទងការកែច្នៃផលិតផលកសិកម្មផ្សេងៗ
- គ្រួសារដែលមានលទ្ធភាពគ្រប់គ្រាន់សម្រាប់ដាំដំណាំ ចិញ្ចឹមសត្វ ឬរកប្រាក់ចំណូលពីរបរក្រៅកសិដ្ឋានដែលទាក់ទងកសិកម្ម។ គ្រួសារប្រភេទនេះទទួលបានអាទិភាព ប្រសិនបើមានសមាជិកណាម្នាក់៖ ជាស្ត្រីមេម៉ាយ ស្ត្រីមានប្តីជាជនពិការ ឬជាជនជាតិដើមភាគតិច ឬមានបន្ទុកកូនក្មេងច្រើន
- គ្រួសារដែលស្មោះត្រង់ គោរពច្បាប់ មានការទទួលខុសត្រូវ និងមានទំនាក់ទំនងល្អជាមួយអ្នកជិតខាង ឬអ្នកក្នុងភូមិជាមួយ
- គ្រួសារមានការព្យាយាមសន្សំប្រាក់ជាទៀងទាត់ ដោយយោងទៅតាមការសម្រេចចិត្តរបស់ក្រុម

**ចំណុច ៤.៣. ការអង្កេតតាមគ្រួសារ
ទំព័រទី១៦**

ការអង្កេតតាមគ្រួសារត្រូវតែធ្វើឡើងដោយអ្នកផ្សព្វផ្សាយកសិកម្ម ជំនួយការរដ្ឋបាលឃុំ សង្កាត់ ដោយមានជំនួយពីក្រុមសម្របសម្រួល និងគាំទ្រគម្រោងថ្នាក់ក្រុង ស្រុក (DFT/DST)។ សកម្មភាពនេះ ចាប់អនុវត្តដោយមិនចាំបាច់មានវត្តមានក្រុមប្រឹក្សាឃុំ សង្កាត់ ឬមេភូមិឡើយ។ ការអង្កេតនេះត្រូវធ្វើចំពោះក្រុមណាដែលទើបជ្រើសរើសក្នុងបញ្ជីបណ្តោះអាសន្ន ហើយមេគ្រួសារត្រូវបានសំភាសន៍ដើម្បីពិភាក្សាពីឆន្ទៈចូលរួមក្នុងក្រុម។ ចំនុចសំខាន់ៗ ដែលត្រូវអនុវត្តនៅពេលចុះធ្វើការអង្កេតនោះ (សូមមើលឧបសម្ព័ន្ធខ១៥)។ ជាលទ្ធផលនៃការអង្កេតតាមគ្រួសារ បើពិនិត្យឃើញថា មានគ្រួសារដែលមិនសមស្របទៅនឹងលក្ខណៈវិនិច្ឆ័យរបស់គម្រោងទេ នោះត្រូវធ្វើ

ការជំនួសដោយក្រុមសមាជិកគ្រួសារថ្មី ដោយមានការពិគ្រោះយោបល់ជាមួយមេភូមិ និងធ្វើការអង្កេតបន្ថែមទៅលើគ្រួសារជំនួសថ្មីនោះ ។

ត្រូវបានកែសម្រួលទៅជា

ការអង្កេតតាមគ្រួសារត្រូវអនុវត្តដោយអ្នកផ្សព្វផ្សាយកសិកម្ម ជំនួយការរដ្ឋបាលឃុំ សង្កាត់ ដោយមានជំនួយពីក្រុមសម្របសម្រួល និងក្រុមគាំទ្រថ្នាក់ក្រុង ស្រុក (DFT/DST) ដោយមិនចាំបាច់មានវត្តមានក្រុមប្រឹក្សាឃុំ សង្កាត់ ឬមេភូមិឡើយ ។ គ្រប់គ្រួសារនៅក្នុងបញ្ជីបណ្តោះអាសន្ននឹងត្រូវបានចុះជួប ហើយមេគ្រួសារត្រូវបានសំភាសន៍ពីឆន្ទៈរបស់គាត់ចំពោះការចូលរួមក្នុងក្រុម ។ ចំនុចសំខាន់ៗសម្រាប់ធ្វើការអង្កេតមានបង្ហាញនៅក្នុងឧបសម្ព័ន្ធខ័ណ្ឌ CAA/CEW ត្រូវធ្វើបញ្ជីចុងក្រោយនៃគ្រួសារគោលដៅដោយកត់ត្រាចេញពីមេគ្រួសារអង្កេតនូវគ្រួសារណាដែលស្ម័គ្រចិត្ត ហើយ CAA/CEW បានសម្រេចចិត្តជ្រើសរើសពួកគាត់ចូលរួមក្នុងក្រុមកែលម្អជីវភាព ។ បន្ទាប់មក ក្រុមប្រឹក្សាឃុំ សង្កាត់ ជាមួយជំនួយការរដ្ឋបាលឃុំ សង្កាត់ អ្នកផ្សព្វផ្សាយកសិកម្មឃុំ សង្កាត់ ក្រុមសម្របសម្រួលក្រុង ស្រុក ក្រុមគាំទ្រក្រុង ស្រុក និងចាស់ព្រឹទ្ធាចារ្យ ឬព្រះសង្ឃត្រូវពិភាក្សា និងកំណត់គ្រួសារដើម្បីបង្កើតក្រុមកែលម្អជីវភាព (មើលឧបសម្ព័ន្ធខ័ណ្ឌ៤) ។

**ចំនុច ៤.៤ ការប្រជុំភូមិលើកទី២
ទំព័រទី១៦**

បន្ទាប់ពីបញ្ចប់ដំណើរការអង្កេតតាមគ្រួសារ អ្នកផ្សព្វផ្សាយកសិកម្មដោយមានជំនួយពីក្រុមសម្របសម្រួល និងគាំទ្រគម្រោងថ្នាក់ក្រុង ស្រុក នឹងរៀបចំបញ្ជីចុងក្រោយនៃសមាជិកក្រុមកែលម្អជីវភាពដែលមានសក្តានុពលទាំងអស់ចេញពីគ្រួសារដែលបានធ្វើការអង្កេត ។ ប្រធានភូមិត្រូវរៀបចំប្រជុំភូមិដើម្បីបង្ហាញបញ្ជីឈ្មោះគ្រួសារចុងក្រោយដែលបានជ្រើសរើស អ្នកផ្សព្វផ្សាយកសិកម្ម ក្រុមការងារគម្រោងថ្នាក់ក្រុង ស្រុក នឹងពន្យល់ពីលក្ខខណ្ឌផ្សេងៗសម្រាប់សមាជិកភាពនៃក្រុមកែលម្អជីវភាពដូចមានក្នុងលក្ខណៈវិនិច្ឆ័យខាងលើ ។

គ្រួសារដែលបានកំណត់ថាជាសមាជិកមានសក្តានុពលនៃក្រុមកែលម្អជីវភាពនឹងត្រូវស្នើឱ្យចុះហត្ថលេខាពីការប្តេជ្ញាចិត្តតាមលក្ខខណ្ឌទាំងនេះ ឬលក្ខណៈវិនិច្ឆ័យនៃសមាជិកក្រុមកែលម្អជីវភាព ។ បន្ទាប់ពីការប្រជុំលើកទី២មេឃុំចៅសង្កាត់ត្រូវរៀបចំបញ្ជីឈ្មោះចុងក្រោយនេះ ដើម្បីដាក់ឱ្យក្រុមប្រឹក្សាឃុំ សង្កាត់ប្រជុំអនុម័ត ។

ត្រូវបានកែសម្រួលទៅជា

បន្ទាប់ពីបានកំណត់គ្រួសារដើម្បីបង្កើតក្រុមកែលម្អជីវភាពក្នុងឯកសារនៃដំណើរការជ្រើសរើសគ្រួសារគោលដៅរួចមក ប្រធានភូមិត្រូវរៀបចំប្រជុំភូមិជាមួយគ្រួសារទាំងអស់ដើម្បីបង្ហាញបញ្ជីចុងក្រោយនៃសមាជិកដែលបានជ្រើសរើស ។ អ្នកផ្សព្វផ្សាយកសិកម្ម ក្រុមការងារគម្រោងថ្នាក់ក្រុង ស្រុកDFT/DST នឹងពន្យល់ពីលក្ខខណ្ឌផ្សេងៗសម្រាប់សមាជិកភាពនៃក្រុមកែលម្អជីវភាពដូចមានក្នុងលក្ខណៈវិនិច្ឆ័យខាងលើ ។

គ្រួសារដែលបានកំណត់ថាជាសមាជិកមានសក្តានុពលនៃក្រុមកែលម្អជីវភាពនិងត្រូវស្នើឱ្យចុះហត្ថលេខាពីការ
ប្តេជ្ញាចិត្តតាមលក្ខខណ្ឌទាំងនេះ ឬលក្ខណៈវិនិច្ឆ័យនៃសមាជិកក្រុមកែលម្អជីវភាព។ បន្ទាប់ពីការប្រជុំលើកទី២មេឃុំ
ចោលសង្កាត់ត្រូវរៀបចំកិច្ចប្រជុំក្រុមប្រឹក្សាមួយដើម្បីអនុម័តបញ្ជីឈ្មោះសមាជិកក្រុមកែលម្អជីវភាព (ឧបសម្ព័ន្ធខ២៤) ។

ចំណុច ៤.៥ ការចុះឈ្មោះចូលជាសមាជិកក្រុម
ទំព័រទី១៦

គ្រួសារដែលមានឈ្មោះនៅក្នុងបញ្ជីដែលបានអនុម័តដោយក្រុមប្រឹក្សាមេឃុំ សង្កាត់ និងត្រូវអញ្ជើញឱ្យចុះឈ្មោះ
ដើម្បីឱ្យក្លាយខ្លួនទៅជាសមាជិកពេញសិទ្ធិក្នុងក្រុម ។ ការចុះឈ្មោះនេះចាត់ទុកជាផ្លូវការលុះណាតែមានការចុះហត្ថលេខា
ឬស្នាមមេដៃមេគ្រួសារ(ប្តី និងប្រពន្ធ)ជាមួយគ្នា ។ បើក្នុងករណីមានភាគីណាមួយមិនយល់ព្រមក្នុងចំណោមប្តី
ប្រពន្ធ គ្រួសារនោះមិនអាចក្លាយជាសមាជិកក្រុមកែលម្អជីវភាពរបស់គម្រោងបានទេ ។ គំរូពាក្យសុំចូលជាសមាជិក
មាននៅក្នុងឧបសម្ព័ន្ធ ២០៦ នៃគោលការណ៍នេះ ។

ត្រូវបានបន្ថែមទៅជា

គ្រួសារដែលមានឈ្មោះនៅក្នុងបញ្ជីដែលបានអនុម័តដោយក្រុមប្រឹក្សាមេឃុំ សង្កាត់ និងត្រូវអញ្ជើញមកចុះ
ឈ្មោះដើម្បីឱ្យក្លាយខ្លួនទៅជាសមាជិកពេញសិទ្ធិក្នុងក្រុម ។ ការចុះឈ្មោះនេះចាត់ទុកជាផ្លូវការលុះណាតែមានការចុះ
ហត្ថលេខា ឬស្នាមមេដៃមេគ្រួសារ (ប្តី និងប្រពន្ធ) ជាមួយគ្នា ។ បើក្នុងករណី មានភាគីណាមួយមិនយល់ព្រមក្នុង
ចំណោមប្តីប្រពន្ធ គ្រួសារនោះមិនអាចក្លាយជាសមាជិកក្រុមកែលម្អជីវភាពរបស់គម្រោងបានទេ ។ គំរូពាក្យសុំចូលជា
សមាជិកមាននៅក្នុងឧបសម្ព័ន្ធ ២០៦ នៃគោលការណ៍នេះ ។ ការបង់ថ្លៃចូលជាសមាជិកភាព និងការសន្សំណាមួយគឺ
យោងតាមការព្រមព្រៀងក្នុងចំណោមសមាជិកក្រុម ដែលមានចំនួនអតិបរិមា ៤០០០០រៀល ។

ចំណុច ៤.៧ ការបង្កើតក្រុមមានចំណាប់អារម្មណ៍ដូចគ្នា (ក្រុមតូច)
ទំព័រទី១៨

សមាជិកក្រុមកែលម្អជីវភាពនិមួយៗនឹងមានសមាជិកពី ១០ ទៅ ២៥នាក់ បានកំណត់សកម្មភាពកែលម្អ
ជីវភាពជាក់លាក់ដែលនឹងមានសិទ្ធិទទួលបានការគាំទ្រពីមូលនិធិអភិវឌ្ឍន៍មេឃុំ សង្កាត់ ។ ពួកគាត់អាចចាប់ផ្តើមបង្កើត
ក្រុមមានចំណាប់អារម្មណ៍ដូចគ្នាមួយដែលមានសមាជិកយ៉ាងហោចណាស់ ៤នាក់ ក្នុងក្រុមកែលម្អជីវភាព ។

វារិតតែប្រសើរ បើគ្រួសារក្រុមដែលមានចំណាប់អារម្មណ៍ដូចគ្នា រស់នៅក្បែរគ្នា ។ ឧទាហរណ៍ មីង
សុំ មីងសយ ពូសុខ ពូសុន និងពូស៊ុយមានចំណង់ចំណូលចិត្តចិញ្ចឹមមាន់ដូចគ្នា ហើយពួកគេមានការរាប់អានគ្នាល្អ
កន្លងមក ។ ភារកិច្ចរបស់ពួកគាត់គឺជួយគ្នាទៅវិញទៅមក ហើយសមាជិកក្រុមតូចត្រូវមានគណនេយ្យភាពចំពោះ
ក្រុមកែលម្អជីវភាពទៅលើប្រាក់កម្ចីណាមួយ បើសមាជិកណាម្នាក់ខកខានមិនបានសងត្រឡប់មកក្រុមធំវិញនូវប្រាក់
ឬអ្វីៗដែលខ្ចីពីក្រុម សមាជិកផ្សេងទៀតនៃក្រុមតូចនេះនឹងត្រូវសងជំនួសសមាជិកនោះ ។

ការបង្កើតក្រុមមានចំណាប់អារម្មណ៍ដូចគ្នានឹងសម្របសម្រួលដោយអ្នកផ្សព្វផ្សាយកសិកម្ម ដោយមានការ
គាំទ្រពីក្រុមសម្របសម្រួល និងក្រុមគាំទ្រក្រុង ស្រុក។ ក្រុមមានចំណាប់អារម្មណ៍ដូចគ្នា តម្រូវឱ្យមានតែងតាំង
ប្រធានក្រុមមួយរូបសម្រាប់ទាក់ទងជាមួយអ្នកផ្សព្វផ្សាយកសិកម្មឃុំ សង្កាត់ ក្រុមសម្របសម្រួលក្រុង ស្រុក ក្រុម
គាំទ្រក្រុង ស្រុក និងអ្នកផ្តល់សេវា ដើម្បីសម្របសម្រួលការគាំទ្ររបស់ពួកគេ។ ប្រសិនបើ គ្រប់សមាជិកក្រុមកែ
លម្អជីវភាពគួរបង្កើតជាក្រុមមានចំណាប់អារម្មណ៍តែមួយ នោះនឹងមិនតម្រូវឱ្យមានប្រធានដឹកនាំទៀតឡើយ ។

ត្រូវបានកែសម្រួលទៅជា

សមាជិកក្រុមកែលម្អជីវភាពនីមួយៗនឹងមានសមាជិកពី ១៥ ទៅ ៣០នាក់ បានកំណត់សកម្មភាពកែលម្អ
ជីវភាពជាក់លាក់ដែលនឹងមានសិទ្ធិទទួលបានការគាំទ្រពីមូលនិធិអភិវឌ្ឍន៍ឃុំ សង្កាត់។ ពួកគាត់អាចចាប់ផ្តើមការ
បង្កើតក្រុមមានចំណាប់អារម្មណ៍ដូចគ្នាមួយដែលមានសមាជិកយ៉ាងហោចណាស់៥ នាក់ នៅក្នុងក្រុមកែលម្អជីវភាព
ប៉ុន្តែមិនកំណត់ចំនួនអតិបរិមាទេ។ គោលបំណងនៃការបង្កើតក្រុមមានចំណាប់អារម្មណ៍ដូចគ្នាគឺដើម្បីរៀបចំផែនការ
និងផ្តល់វគ្គបណ្តុះបណ្តាលពីប្រធានបទជាក់លាក់មួយ។ មិនមានហេតុផលថាក្រុមមានចំណាប់អារម្មណ៍ដូចគ្នាត្រូវមាន
ច្រើនជាងមួយនោះទេសម្រាប់ប្រធានបទ (សកម្មភាពកែលម្អជីវភាព) ដូចគ្នាក្នុងក្រុមកែលម្អជីវភាពមួយ។ សមាជិក
ភាពនៃក្រុមមានចំណាប់អារម្មណ៍ដូចគ្នា (CIG) មួយមិនមែនជាលក្ខខណ្ឌសម្រាប់ទទួលបានប្រាក់កម្ចីទេ។ សមាជិក
ក្រុមកែលម្អជីវភាពអាចមិនមែនជាសមាជិកក្រុមមានចំណាប់អារម្មណ៍ដូចគ្នា ឬជាសមាជិក CIG មួយ ឬក៏ច្រើនជាង
មួយ CIG តាមតែពួកគាត់ចូលចិត្ត។ ក្រុមមានចំណាប់អារម្មណ៍ដូចគ្នាមិនមានបំណងក្លាយជាក្រុមមានផលិតផលរួម
គ្នានោះទេ។ ការបង្កើតក្រុមមានចំណាប់អារម្មណ៍ដូចគ្នានឹងសម្របសម្រួលដោយអ្នកផ្សព្វផ្សាយកសិកម្ម ដោយមាន
ការគាំទ្រពីក្រុមសម្របសម្រួល និងក្រុមគាំទ្រក្រុង ស្រុក។ ក្រុមមានចំណាប់អារម្មណ៍ដូចគ្នា តម្រូវឱ្យមានតែងតាំង
តាំងប្រធានក្រុមមួយរូបសម្រាប់ទាក់ទងជាមួយអ្នកផ្សព្វផ្សាយកសិកម្មឃុំ សង្កាត់ ក្រុមសម្របសម្រួលក្រុង ស្រុក
ក្រុមគាំទ្រក្រុង ស្រុក និងអ្នកផ្តល់សេវា ដើម្បីសម្របសម្រួលការគាំទ្ររបស់ពួកគេ។ ប្រសិនបើ គ្រប់សមាជិកក្រុមកែ
លម្អជីវភាពគួរបង្កើតជាក្រុមមានចំណាប់អារម្មណ៍តែមួយ នោះនឹងមិនតម្រូវឱ្យមានប្រធានដឹកនាំក្រុមទៀតឡើយ ។

អ្នកធានាក្នុងការខ្ចីប្រាក់ ៖ ប្រាក់កម្ចីនីមួយៗនឹងផ្តល់ទៅសមាជិកម្នាក់ត្រូវមានការធានាដោយសមាជិកបួន
នាក់ផ្សេងទៀត។ សមាជិកធានាប្រាក់កម្ចីគួរតែជាមនុស្សដែលស្គាល់គ្នា និងជឿជាក់លើគ្នាទៅវិញទៅមក។ ពួកគាត់
មិនមែនជាសមាជិកក្នុងក្រុម CIG ដូចគ្នាក៏ធ្វើជាអ្នកធានាបានដែរ។ សមាជិកណាដែលជាអ្នកធានាគួរតែចូលរួមក្នុង
ការវាយតម្លៃផែនការអាជីវកម្មរបស់គ្នាទៅវិញទៅមក។

ប្រធានបទបណ្តុះបណ្តាលត្រូវជ្រើសរើសដោយក្រុមកែលម្អជីវភាពផ្អែកលើសំណើសុំប្រាក់កម្ចីរបស់សមាជិក
ហើយការបណ្តុះបណ្តាលជាក់លាក់អាចរៀបចំទៅតាមវគ្គដែលមានសមាជិកតិចបំផុត៥នាក់ប៉ុណ្ណោះ ដែលអ្នកទាំង
នោះបានបង្ហាញពីចំណាប់អារម្មណ៍របស់ពួកគាត់ដូចគ្នា។ សមាជិកក្រុមកែលម្អជីវភាពគួរតែចូលរួមក្នុងសកម្មភាព
រៀបចំវគ្គបណ្តុះបណ្តាលដើម្បីប្រាកដថាការរៀបចំវគ្គបណ្តុះបណ្តាល (វិធីសាស្ត្រ ពេលវេលា កម្រិតនៃសកម្មភាព

បណ្តុះបណ្តាល) មានភាពសមស្របទៅនឹងសេចក្តីត្រូវការរបស់ពួកគាត់ និងការតាំងចិត្តធ្វើកិច្ចការរបស់ពួកគាត់ ។ ការចូលរួមវគ្គបណ្តុះបណ្តាលជំនាញបច្ចេកទេសមិនមែនជាលក្ខខណ្ឌដើម្បីទទួលបានប្រាក់កម្ចីឡើយ ។

ចំនុច ៤.៩ ចំនួនក្រុមកែលម្អជីវភាពនៅក្នុងឃុំ សង្កាត់គោលដៅដំណាក់កាលទី១ ទំព័រទី១៩

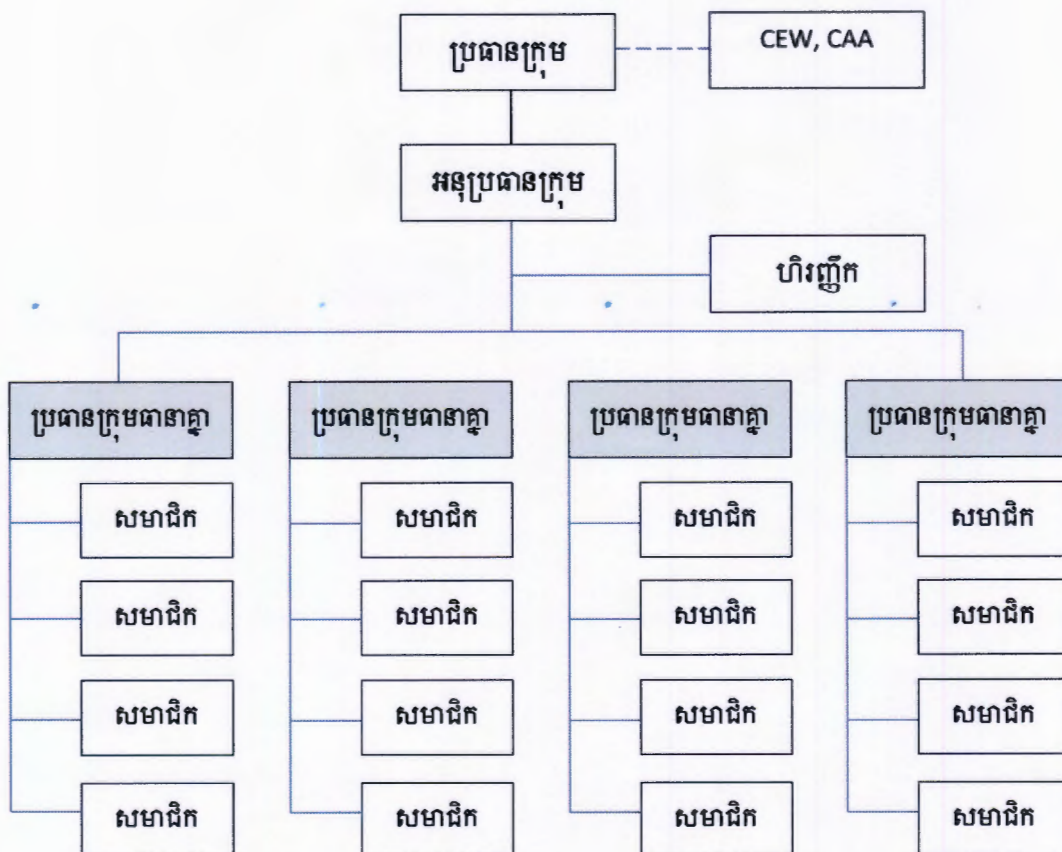
ត្រូវបានលុបចេញនូវចំនុចនេះទាំងស្រុង

ចំនុច ៥.៦ រចនាសម្ព័ន្ធក្រុម
ទំព័រទី២៥ ត្រង់ដ្យាក្រាមរចនាសម្ព័ន្ធក្រុមកែលម្អជីវភាព
 ប្រធានក្រុមតូច

ត្រូវបានកែសម្រួលទៅជា

ប្រធានក្រុមធានាគ្នា

រចនាសម្ព័ន្ធក្រុមកែលម្អជីវភាព



ឧបសម្ព័ន្ធ ខ២២ ៖ តារាងបញ្ជីអត្តសញ្ញាណកម្មគ្រួសារក្រីក្រ (List of ID Poor)

ភូមិ.....ឃុំ សង្កាត់.....ក្រុង ស្រុក.....ខេត្ត.....

ល.រ	ឈ្មោះ	ភេទ	ស្ថានភាពគ្រួសារ	សមាជិកគ្រួសារ		អត្តសញ្ញាណកម្មគ្រួសារ	គ្រួសារមានសិទ្ធិ		យោបល់ ក្រុមប្រឹក្សាឃុំ សង្កាត់
				ស្រី	សរុប		បាទ	ទេ	

ថ្ងៃទី.....ខែ.....ឆ្នាំ.....

បានឃើញ និងឯកភាព

រៀបចំដោយ CAA/CEW

មេឃុំ ចៅសង្កាត់

ឧបសម្ព័ន្ធ ១២៣ ៖ តារាងបញ្ជីគ្រួសារគោលដៅបណ្តោះអាសន្នសម្រាប់អង្កេតតាមគ្រួសារ

ភូមិ.....ឃុំ សង្កាត់.....ក្រុង ស្រុក.....ខេត្ត.....

ល.រ	ឈ្មោះ	ភេទ	ស្ថានភាពគ្រួសារ	សមាជិកគ្រួសារ		អត្តសញ្ញាណ កម្មគ្រួសារ	គ្រួសារមានសិទ្ធិ		យោបល់ CEW/CAA
				ស្រី	សរុប		បាទ	ទេ	

ថ្ងៃទី.....ខែ.....ឆ្នាំ.....

រៀបចំដោយ CAA/CEW

បានឃើញ និងឯកភាព

មេឃុំ ចៅសង្កាត់

ឧបសម្ព័ន្ធ ខ២៤ ៖ តារាងបញ្ជីគ្រួសារគោលដៅចុងក្រោយ

ភូមិ.....ឃុំ សង្កាត់.....ក្រុង ស្រុក.....ខេត្ត.....

ល.រ	ឈ្មោះ	ភេទ	ស្ថានភាពគ្រួសារ	សមាជិកគ្រួសារ		អត្តសញ្ញាណកម្ម គ្រួសារ	កំណត់សំគាល់
				ស្រី	សរុប		

ថ្ងៃទី.....ខែ.....ឆ្នាំ.....
រៀបចំដោយ CAA/CEW

បានឃើញ និងឯកភាព

មេឃុំ ចៅសង្កាត់