



ព្រះរាជាណាចក្រកម្ពុជា

ជាតិ សាសនា ព្រះមហាក្សត្រ



គណៈកម្មាធិការជាតិសម្រាប់ការអភិវឌ្ឍន៍សាមថែមប្រជាធិបតេយ្យនៃវង្សាកំរោងជាតិ

របាយការណ៍

កត្តាជះឥទ្ធិពលលើដំណើរការ និងលទ្ធផលនៃការអភិវឌ្ឍន៍អភិបាលកិច្ចមូលដ្ឋាន
ភស្តុតាងស្ថិតិវិទ្យាពីការសិក្សាតាមដានលទ្ធផល និងការវាយតម្លៃ

ផ្នែកតាមដានត្រួតពិនិត្យ វាយតម្លៃ និងផ្សព្វផ្សាយគោលនយោបាយ

អង្គភាពគាំទ្រកម្មវិធី នៃលេខាធិការដ្ឋាន គ.ជ.អ.ប

ខែ ធ្នូ ឆ្នាំ ២០១០

មាតិកា

របាយការណ៍សង្ខេប.....	iii
បញ្ជីអក្សរកាត់	vi
១. សេចក្តីផ្តើម.....	១
២. សំណួរសម្រាប់ការសិក្សា.....	១
៣. គោលបំណងនៃការសិក្សា.....	២
៤. ក្របខណ្ឌនៃការសិក្សា.....	២
៥. វិធីសាស្ត្រនៃការសិក្សា.....	៤
៥.១. ប្រភពទិន្នន័យ.....	៤
៥.២. ដំណើរការនៃការធ្វើសំណាក និងទំហំសំណាក.....	៤
៥.៣. ការរៀបចំដំណើរនៃការសិក្សាស្រាវជ្រាវ.....	៥
៥.៤. និយមន័យ និងការវាស់វែងអថេរ.....	៥
៥.៤.១. អថេរ.....	៦
ក. លក្ខណៈរបស់ប្រជាពលរដ្ឋ-កម្រិតទី១.....	៦
ខ. លក្ខណៈរបស់ឃុំ-កម្រិតទី២	៦
៥.៤.២. អថេរលទ្ធផល	១០
៥.៥ បច្ចេកទេស នៃការវិភាគតាមបែបស្ថិតិវិទ្យា.....	១១
៦. លទ្ធផលនៃការវិភាគតាមបែបស្ថិតិវិទ្យា.....	១២
៦.១. តួនាទី និងសេវាកម្មដែលផ្តល់ដោយក្រុមប្រឹក្សាឃុំ សង្កាត់.....	១២
៦.២. មូលនិធិរបស់ឃុំ សង្កាត់.....	១៥
៦.៣. ការដោះស្រាយតម្រូវការអាទិភាព និងការព្រួយបារម្ភរបស់ប្រជាពលរដ្ឋ.....	១៨
៦.៤. ការចូលរួមក្នុងកិច្ចប្រជុំនៅសាលាឃុំ សង្កាត់.....	២០

៦.៥. ការប្តឹងតវ៉ារបស់ប្រជាពលរដ្ឋ២៣

៦.៦. ការដាក់ពាក្យបណ្តឹងតវ៉ារបស់ប្រជាពលរដ្ឋតាមរយៈការប្រើប្រអប់សំបុត្រគណនេយ្យភាព.....២៥

៦.៧. ការចែករំលែកព័ត៌មានជាមួយប្រជាពលរដ្ឋ.....២៦

៦.៨. ការព្រួយបារម្ភរបស់ប្រជាពលរដ្ឋអំពីការគ្រប់គ្រងគម្រោងអភិវឌ្ឍន៍របស់ឃុំ សង្កាត់.....២៩

៦.៩. តម្លាភាព និងគណនេយ្យភាព ក្នុងការគ្រប់គ្រងមូលនិធិ និងសកម្មភាពអភិវឌ្ឍន៍
របស់ក្រុមប្រឹក្សាឃុំ សង្កាត់៣២

៧. សេចក្តីសន្និដ្ឋាន និងអនុសាសន៍.....៣៦

របាយការណ៍សង្ខេប

ការវិភាគតាម Multilevel Analysis បានប្រើប្រាស់ទិន្នន័យអង្កេតគ្រួសារ ដែលបានមកពីការសិក្សាតាមដានលទ្ធផល និងការវាយតម្លៃ (Formative Evaluation and Outcome Monitoring Study) ដែលត្រូវបានធ្វើឡើងដោយលេខាធិការដ្ឋាន គ.ជ.អ.ប ។ លេខាធិការដ្ឋាន គ.ជ.អ.ប បានអនុញ្ញាតឱ្យក្រុមហ៊ុន CMS ប្រទេសឥណ្ឌា ដោយសហការជាមួយវិទ្យាស្ថានសេដ្ឋកិច្ចកម្ពុជា (EIC) ដើម្បីអនុវត្តការវាយតម្លៃនេះ ។ ការសិក្សានេះ មានគោលបំណងដើម្បីឱ្យយល់កាន់តែស៊ីជម្រៅលើដំណើរការ និងលទ្ធផលនៃគោលនយោបាយវិមជ្ឈការ និងវិសហមជ្ឈការ (D&D) នៅថ្នាក់ឃុំ សង្កាត់ និងដើម្បីប្រើប្រាស់លទ្ធផលដែលបានរកឃើញធ្វើជាធនធានក្នុងការរៀបចំកម្មវិធីអភិវឌ្ឍន៍នាពេលអនាគត ។ ទោះបីយ៉ាងណាក៏ដោយ ការសិក្សានេះផ្តល់នូវព័ត៌មានបែបពិពណ៌នាភាគច្រើន ដោយមិនបានធ្វើការវិភាគតាមបែបអន្តរទំនាក់ទំនងឱ្យបានស៊ីជម្រៅទេ ។

ហេតុដូច្នេះហើយ លេខាធិការដ្ឋាន គ.ជ.អ.ប បានធ្វើការវិភាគបែបស្ថិតិកម្រិតខ្ពស់ដោយប្រើប្រាស់ Multilevel Model ។ ការវិភាគនេះ មានគោលបំណងដើម្បីពិនិត្យមើលកត្តាដែលជះឥទ្ធិពលគ្រប់លំដាប់ថ្នាក់ទៅលើដំណើរការ និងលទ្ធផលនៃការអភិវឌ្ឍ ព្រមទាំងការអនុវត្តការងាររបស់ក្រុមប្រឹក្សាឃុំ សង្កាត់ តាមរយៈការយល់ឃើញរបស់ប្រជាពលរដ្ឋ ។

លក្ខណៈរបស់ប្រជាពលរដ្ឋ ស្ថានភាពប្រជាសាស្ត្រ និងសេដ្ឋកិច្ច សង្គមរបស់ឃុំ សង្កាត់ គម្រោងអភិវឌ្ឍឃុំ សង្កាត់ និងសូចនាករអំពីការអនុវត្តការងាររបស់ឃុំ សង្កាត់ ត្រូវបានដាក់បញ្ចូលទៅក្នុងសមីការវិភាគ ដើម្បីពិនិត្យមើលផលប៉ះពាល់ ដែលគួរឱ្យកត់សម្គាល់ទៅលើលទ្ធផលនៃការអភិវឌ្ឍដែលពាក់ព័ន្ធ ។ ឥទ្ធិពលនៃលក្ខណៈរបស់ឃុំ សង្កាត់ និងប្រជាពលរដ្ឋទៅលើលទ្ធផលការអភិវឌ្ឍ មានលក្ខណៈខុសគ្នាទៅតាមប្រភេទលទ្ធផលនៃការអភិវឌ្ឍ ។

- ❖ កម្រិតវប្បធម៌របស់ប្រជាពលរដ្ឋ បទពិសោធន៍របស់ប្រធានក្រុមប្រឹក្សាឃុំ សង្កាត់ និងគម្រោងអភិវឌ្ឍឃុំ សង្កាត់ បានជះឥទ្ធិពលជាវិជ្ជមានលើការយល់ដឹងរបស់ប្រជាពលរដ្ឋពាក់ព័ន្ធនឹងតួនាទី និងសេវាកម្មផ្តល់ដោយក្រុមប្រឹក្សាឃុំ សង្កាត់ ។ ម្យ៉ាងវិញទៀត កម្រិតវប្បធម៌របស់ស្មៀនឃុំ និងអត្រាអនក្ខរកម្មសរុបក៏បានបង្ហាញនូវផលប៉ះពាល់ ជាអវិជ្ជមានលើលទ្ធផលនេះ
- ❖ យេនឌ័រ ចំនួនគម្រោងអភិវឌ្ឍឃុំ សង្កាត់ និងការអនុវត្តការងាររបស់ក្រុមប្រឹក្សាឃុំ សង្កាត់ (តម្លាភាព និងគណនេយ្យភាព) គឺជាកត្តាដែលជះឥទ្ធិពល គួរឱ្យកត់សម្គាល់ទៅលើការយល់ដឹងរបស់ប្រជាពលរដ្ឋអំពីមូលនិធិឃុំ សង្កាត់
- ❖ ការចំណាយថវិការយៈពេលបីឆ្នាំរបស់ក្រុមប្រឹក្សាឃុំ សង្កាត់ កម្រិតវប្បធម៌របស់ប្រធានក្រុមប្រឹក្សា និងគម្រោងអភិវឌ្ឍឃុំ សង្កាត់ បានជះឥទ្ធិពល គួរឱ្យកត់សម្គាល់ទៅលើទស្សនៈរបស់ប្រជាពលរដ្ឋទៅលើការពិតដែលជាតម្រូវការអាទិភាពរបស់ពួកគេ ត្រូវបានដោះស្រាយដោយក្រុមប្រឹក្សាឃុំ សង្កាត់

- ❖ អាយុរបស់ប្រជាពលរដ្ឋ និងបទពិសោធន៍របស់ប្រធានក្រុមប្រឹក្សាឃុំ សង្កាត់ បានបង្ហាញនូវការជះឥទ្ធិពលជាវិជ្ជមានលើប្រជាពលរដ្ឋនៅក្នុងការចូលរួមកិច្ចប្រជុំនៅសាលាឃុំ សង្កាត់។ កម្រិតវប្បធម៌ និងបទពិសោធន៍របស់ស្មៀន ព្រមទាំងអត្រាអនុវត្តកម្មសរុបនៅក្នុងឃុំ សង្កាត់ បានឆ្លុះបញ្ចាំងនូវការជះឥទ្ធិពលអវិជ្ជមានទៅលើប្រជាពលរដ្ឋ ក្នុងការចូលរួមកិច្ចប្រជុំរបស់ក្រុមប្រឹក្សាឃុំ សង្កាត់
- ❖ កម្រិតវប្បធម៌របស់ប្រជាពលរដ្ឋ បានបង្ហាញនូវការជះឥទ្ធិពលជាវិជ្ជមាន គួរឱ្យកត់សម្គាល់ទៅលើប្រជាពលរដ្ឋ ក្នុងការដាក់ពាក្យបណ្តឹងតវ៉ាទៅក្រុមប្រឹក្សាឃុំ សង្កាត់របស់ខ្លួន។ ផ្ទុយទៅវិញ ប្រសិនបើការអនុវត្តការងាររបស់ក្រុមប្រឹក្សាឃុំ សង្កាត់ ធ្វើបានល្អទៅតាមគោលការណ៍ណែនាំ ដូចជា ការធ្វើផែនការ ការអនុវត្ត និងការតាមដាន ព្រមទាំងអភិបាលកិច្ចរបស់ក្រុមប្រឹក្សាឃុំ សង្កាត់បានបង្ហាញនូវការជះឥទ្ធិពលអវិជ្ជមានលើលទ្ធផលនេះ គឺបានកាត់បន្ថយនៅឱកាសរបស់ប្រជាពលរដ្ឋ ក្នុងការដាក់ពាក្យបណ្តឹងតវ៉ាទៅក្រុមប្រឹក្សាឃុំ សង្កាត់
- ❖ បទពិសោធន៍របស់ប្រធានក្រុមប្រឹក្សា និងការអនុវត្តការងាររបស់ក្រុមប្រឹក្សាឃុំ សង្កាត់ (ធនធាន និងសមត្ថភាព ព្រមទាំងតម្លាភាព និងគណនេយ្យភាព) មានផលប៉ះពាល់ជាវិជ្ជមាននៅក្នុងការជម្រុញឱ្យក្រុមប្រឹក្សាឃុំ សង្កាត់ ចែករំលែកព័ត៌មានដល់ប្រជាពលរដ្ឋរបស់ខ្លួន។ ម្យ៉ាងវិញទៀត កម្រិតវប្បធម៌ និងបទពិសោធន៍របស់ស្មៀន កម្រិតវប្បធម៌របស់ប្រធានក្រុមប្រឹក្សា ការចំណាយថវិកាវិនិយោគរយៈពេលបីឆ្នាំរបស់ក្រុមប្រឹក្សាឃុំ សង្កាត់ និងអត្រាអនុវត្តភាពសរុប ក៏បង្ហាញនូវផលប៉ះពាល់ជាវិជ្ជមានលើការចែករំលែកព័ត៌មានពីក្រុមប្រឹក្សាឃុំ សង្កាត់
- ❖ យេនឌ័រ និងកម្រិតវប្បធម៌របស់ប្រជាពលរដ្ឋ កម្រិតវប្បធម៌ និងបទពិសោធន៍របស់ស្មៀន និងការចំណាយថវិការយៈពេលបីឆ្នាំរបស់ក្រុមប្រឹក្សា មានការជះឥទ្ធិពល គួរឱ្យកត់សម្គាល់ទៅលើប្រជាពលរដ្ឋឱ្យមានការបារម្ភទៅលើរបៀបគ្រប់គ្រងមូលនិធិ និងសកម្មភាពអភិវឌ្ឍន៍របស់ក្រុមប្រឹក្សាឃុំ សង្កាត់។ ផ្ទុយទៅវិញ ការអនុវត្តការងាររបស់ក្រុមប្រឹក្សាឃុំ សង្កាត់ កាន់ល្អប្រសើរ ដូចជាកម្មវិធីវិនិយោគ ធនធាន និង សមត្ថភាព បានបង្ហាញនូវឥទ្ធិពលអវិជ្ជមានលើលទ្ធផលនេះ ពោលគឺធ្វើឱ្យប្រជាពលរដ្ឋ មានការព្រួយបារម្ភកាន់តែច្រើនទៅលើរបៀបគ្រប់គ្រងមូលនិធិ និងសកម្មភាពអភិវឌ្ឍន៍របស់ក្រុមប្រឹក្សាឃុំ សង្កាត់
- ❖ មានតែប្រធានក្រុមប្រឹក្សាឃុំ សង្កាត់ ដែលមានបទពិសោធន៍ច្រើនឆ្នាំប៉ុណ្ណោះ ដែលបានបង្ហាញនូវការជះឥទ្ធិពលអវិជ្ជមានលើទស្សនៈប្រជាពលរដ្ឋអំពីបញ្ហាតម្លាភាព និងគណនេយ្យភាពរបស់ក្រុមប្រឹក្សាឃុំ សង្កាត់ នៅក្នុងការរៀបចំមូលនិធិ និងសកម្មភាពអភិវឌ្ឍន៍នៅក្នុងមូលដ្ឋាន។ ចំណែកឯកម្រិតវប្បធម៌ និងបទពិសោធន៍របស់ស្មៀនឃុំ សង្កាត់ និងការអនុវត្តការងាររបស់ក្រុមប្រឹក្សាឃុំ សង្កាត់ ដូចជាការធ្វើផែនការ ការអនុវត្ត និងការតាមដាន បានបង្ហាញនូវផលប៉ះពាល់ជាវិជ្ជមានលើទស្សនៈនេះ។

អនុសាសន៍សំខាន់ៗ

- ☞ ការលើកកម្ពស់ការអប់រំប្រធានក្រុមប្រឹក្សា និងការបង្កើនចំណាយថវិការបស់ក្រុមប្រឹក្សាឃុំ សង្កាត់ ព្រមទាំងការបង្កើនគម្រោងអភិវឌ្ឍន៍ មានសារៈសំខាន់ណាស់ដល់ការបង្កើននូវឱកាសដែលតម្រូវការអាទិភាពរបស់ប្រជាពលរដ្ឋត្រូវបានដោះស្រាយ
- ☞ ធ្វើឱ្យប្រសើរឡើងនូវការអនុវត្តការងាររបស់ក្រុមប្រឹក្សាឃុំ សង្កាត់ ជាពិសេសការធានានូវតម្លាភាព និងការទទួលខុសត្រូវនូវធនធាន និងសមត្ថភាពរបស់ខ្លួន ស្របទៅតាមបទដ្ឋាន ដែលតម្រូវដោយគោលការណ៍ណែនាំដែលជាភាពចាំបាច់យ៉ាងខ្លាំង ក្នុងការលើកកម្ពស់ការចែករំលែកព័ត៌មានរបស់ក្រុមប្រឹក្សាឃុំ សង្កាត់អំពីការងាររបស់ខ្លួនជាមួយនឹងប្រជាពលរដ្ឋ
- ☞ លើកកម្ពស់សមត្ថភាពស្ម័គ្រ និងការអនុវត្តការងាររបស់ក្រុមប្រឹក្សាឃុំ សង្កាត់ ឱ្យស្របទៅតាមបទដ្ឋានដែលកំណត់ដោយគោលការណ៍ណែនាំ មានភាពចាំបាច់ក្នុងការបង្កើននូវឱកាសតម្លាភាព និងគណនេយ្យភាពនៅក្នុងការរៀបចំមូលនិធិ និងសកម្មភាពរបស់ក្រុមប្រឹក្សាឃុំ សង្កាត់
- ☞ វាចាំបាច់ណាស់ក្នុងការបង្កើតការរៀបចំការវាយតម្លៃតាម Multilevel Evaluation Design ដោយពឹងផ្អែកលើដំណើរការការសិក្សាការតាមដានលទ្ធផល និងការវាយតម្លៃ (Formative Evaluation and Outcome Monitoring Study) ដោយរួមបញ្ចូលកត្តានានាទាក់ទងទៅនឹងកម្មវិធីវិមជ្ឈការ និងវិសហមជ្ឈការ ជាពិសេសពាក់ព័ន្ធនឹងហេតុ និងផលនៃលទ្ធផលការអភិវឌ្ឍពិកម្រិតផ្សេងៗគ្នា ដូចជាកត្តាប្រជាពលរដ្ឋ ស្ថានភាពឃុំ សង្កាត់ និងស្រុក ។

បញ្ជីអក្សរកាត់

CMS	Catalyst Management Service
D&D	វិមជ្ឈការ និងវិសហមជ្ឈការ
EIC	វិទ្យាស្ថានសេដ្ឋកិច្ចកម្ពុជា
FE &OM	ការសិក្សាតាមដានលទ្ធផល និងការវាយតម្លៃ
GLLAMM	Generalized Linear Latent and Mixed Model
M &E	ការតាមដាន ត្រួតពិនិត្យ និងវាយតម្លៃ
គ.ជ.អ.ប	គណៈកម្មាធិការជាតិសម្រាប់ការអភិវឌ្ឍន៍តាមបែបប្រជាធិបតេយ្យនៅថ្នាក់ក្រោមជាតិ
PIM	សៀវភៅណែនាំអំពីការអនុវត្តគម្រោងមូលនិធិឃុំ សង្កាត់

១. សេចក្តីផ្តើម

ការសិក្សាតាមដានលទ្ធផល និងការវាយតម្លៃ (FE&OM) ត្រូវបានធ្វើឡើងដោយលេខាធិការដ្ឋាន គ.ជ.អ.ប។ លេខាធិការ គ.ជ.អ.ប បានអនុញ្ញាតឱ្យក្រុមហ៊ុន CMS ដោយសហការជាមួយវិទ្យាស្ថានសេដ្ឋកិច្ច កម្ពុជា (EIC) ដើម្បីអនុវត្តការសិក្សាវាយតម្លៃនេះ។ ការសិក្សានេះ មានគោលបំណង ដើម្បីយល់ឱ្យកាន់តែស៊ី ជម្រៅលើដំណើរការ និងលទ្ធផលនៃការអនុវត្តគោលនយោបាយវិមជ្ឈការ និងវិសហមជ្ឈការ (D&D) នៅ ថ្នាក់ឃុំ សង្កាត់ និងដើម្បីប្រើប្រាស់លទ្ធផលដែលបានរកឃើញ ធ្វើជាធនធានក្នុងការរៀបចំកម្មវិធីអភិវឌ្ឍន៍នា ពេលអនាគត។ ការសិក្សានេះ ត្រូវបានធ្វើឡើងនៅក្នុងខេត្តបីនៃព្រះរាជាណាចក្រកម្ពុជា គឺខេត្តសៀមរាប ក្រចេះ និងខេត្តព្រះសីហនុ ដោយចាប់ផ្តើមពី ខែ មេសា ឆ្នាំ ២០០៨ រហូតដល់ ខែ កុម្ភៈ ឆ្នាំ ២០១០ ។

នៅថ្នាក់ខេត្ត ការសិក្សានេះផ្តោតលើការគាំទ្របច្ចេកទេស និងការគ្រប់គ្រង ដែលផ្តល់ដោយថ្នាក់ខេត្ត ទៅឃុំ សង្កាត់ ដើម្បីសម្របសម្រួលសេវាកម្ម និងការវិនិយោគឃុំ សង្កាត់។ ម្យ៉ាងវិញទៀត នៅថ្នាក់សហ- គមន៍ និងប្រជាពលរដ្ឋមូលដ្ឋាន ការសិក្សានេះត្រូវបានធ្វើឡើងដើម្បីវាយតម្លៃទៅលើដំណើរការ និងលទ្ធផលនៃ កិច្ចប្រឹងប្រែងអភិវឌ្ឍន៍របស់ក្រុមប្រឹក្សាឃុំ សង្កាត់ តាមរយៈសហគមន៍ និងប្រជាពលរដ្ឋ។ ជាពិសេសការ អង្កេតតាមគ្រួសារ ត្រូវបានធ្វើឡើង ដើម្បីវាយតម្លៃការចូលរួមរបស់ប្រជាពលរដ្ឋនៅក្នុងដំណើរការអភិបាល កិច្ចមូលដ្ឋាន។

ទោះបីជាយ៉ាងណាក៏ដោយ លទ្ធផលនៃការសិក្សានេះ បានផ្តល់នូវព័ត៌មានសំខាន់ៗបែបពិពណ៌នាតែ ប៉ុណ្ណោះ ដោយមិនបានធ្វើការវិភាគនូវអន្តរទំនាក់ទំនងឱ្យបានស៊ីជម្រៅទេ។ អាស្រ័យដូច្នោះហើយ ការវិភាគ តាមបែបស្ថិតិវិទ្យាកម្រិតខ្ពស់ គឺមានសារៈសំខាន់ណាស់ដើម្បីពិនិត្យមើលឱ្យឃើញច្បាស់អំពីលទ្ធផលនៃដំណើរ ការអភិវឌ្ឍន៍ និងការអនុវត្តការងាររបស់ក្រុមប្រឹក្សាឃុំ សង្កាត់ តាមរយៈការយល់ឃើញរបស់ប្រជាពលរដ្ឋ។

២. សំណួរសម្រាប់ការសិក្សា

សំណួរសម្រាប់ការសិក្សាខាងក្រោមនេះ មានសារៈសំខាន់ណាស់ ក្នុងការតម្រង់ទិសការសិក្សាតាម ការវិភាគបែបស្ថិតិវិទ្យានេះ៖

- ១- តើមានកត្តាអ្វីខ្លះ ដែលអាចជះឥទ្ធិពលទៅលើលទ្ធផលនៃការអភិវឌ្ឍអភិបាលកិច្ចមូលដ្ឋាននៅកម្ពុជា ?

២- តើការអនុវត្តការងារអ្វីខ្លះរបស់ក្រុមប្រឹក្សាឃុំ សង្កាត់ ដែលជះឥទ្ធិពលទៅលើលទ្ធផលនៃការអភិវឌ្ឍអភិបាលកិច្ចមូលដ្ឋាននៅកម្ពុជា ?

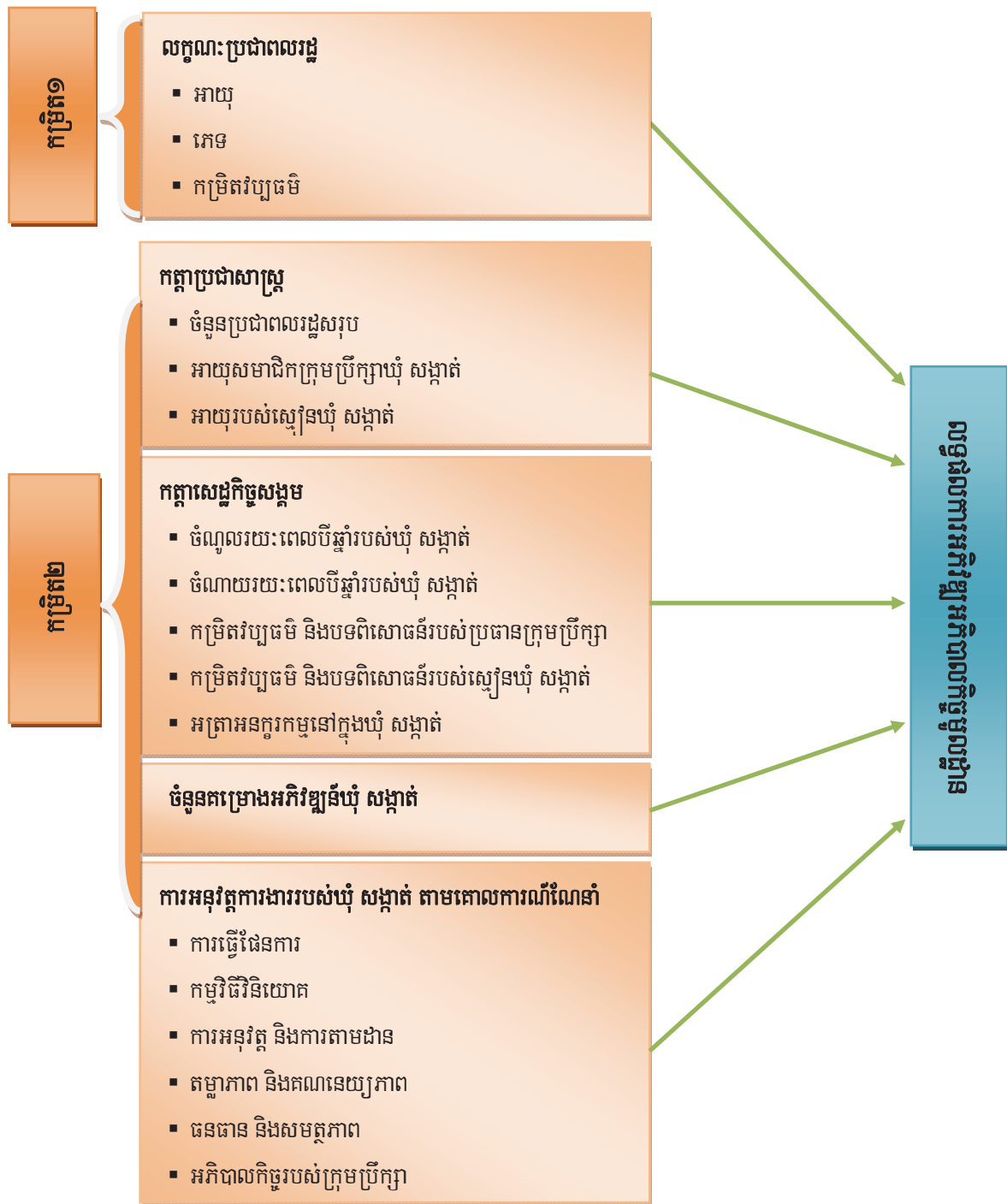
៣. គោលបំណងនៃការសិក្សា

គោលបំណងនៃការសិក្សានេះ គឺស្ថិតនៅជុំវិញសំណួរនៃការសិក្សាស្រាវជ្រាវខាងលើ ជាពិសេស :

- ១- ដើម្បីពិនិត្យមើលនូវកត្តាដែលអាចជះឥទ្ធិពលទៅលើលទ្ធផលដំណើរការអភិវឌ្ឍអភិបាលកិច្ចមូលដ្ឋានតាមរយៈការយល់ឃើញរបស់ប្រជាពលរដ្ឋ
- ២- ដើម្បីកំណត់នូវផលប៉ះពាល់នៃការអនុវត្តការងាររបស់ក្រុមប្រឹក្សាឃុំ សង្កាត់ទៅលើលទ្ធផលនៃការអភិវឌ្ឍអភិបាលកិច្ចមូលដ្ឋាន តាមរយៈការយល់ឃើញរបស់ប្រជាពលរដ្ឋ ។

៤. ក្របខណ្ឌនៃការសិក្សា

នៅកម្រិតប្រជាពលរដ្ឋមូលដ្ឋាន (កម្រិតទី១) អាយុ ភេទ និងការអប់រំរបស់ប្រជាពលរដ្ឋត្រូវបានបញ្ចូលនៅក្នុងសមីការ នៃការសិក្សាស្រាវជ្រាវ ។ កត្តាចំនួនបួនសំខាន់ៗ ដូចជា កត្តាប្រជាសាស្ត្រ សេដ្ឋកិច្ច-សង្គម គម្រោងអភិវឌ្ឍន៍ឃុំ សង្កាត់ និងការអនុវត្តការងារត្រូវបានដាក់បញ្ចូលទៅក្នុងសមីការនៅកម្រិតឃុំ សង្កាត់ (កម្រិតទី២) នៃការសិក្សាស្រាវជ្រាវនេះ ។ ព័ត៌មានលម្អិតអំពីនិយមន័យ និងការវាស់វែងនៃអថេរទាំងអស់នេះ ត្រូវបានពន្យល់បង្ហាញនៅក្នុងផ្នែកនិយមន័យ និងការវាស់វែងខាងក្រោម ។



រូបភាពទី១: ក្របខណ្ឌនៃកត្តាដែលជះឥទ្ធិពលលើលទ្ធផលការអភិវឌ្ឍអភិបាលកិច្ចមូលដ្ឋាន

៥. វិធីសាស្ត្រនៃការសិក្សា

៥.១ ប្រភពទិន្នន័យ

ទិន្នន័យការសិក្សាស្រាវជ្រាវលើគ្រួសារ ដែលបានមកពីការសិក្សាតាមដានលទ្ធផល និងការវាយតម្លៃ ត្រូវបានធ្វើការវិភាគតាមរយៈការវិភាគបែបស្ថិតិវិទ្យាកម្រិតខ្ពស់ ។ ចំពោះការស្រាវជ្រាវលើគ្រួសារ ការសម្ភាសន៍ត្រូវបានធ្វើឡើងជាមួយមេគ្រួសារ។ ក្នុងករណីដែលមេគ្រួសារមិននៅ ការសម្ភាសន៍ត្រូវបានធ្វើឡើងជាមួយភរិយា ឬ ស្វាមីរបស់ពួកគេ ឬ ក៏សមាជិករបស់គ្រួសារដែលមានអាយុលើសពី ២០ ឆ្នាំ ដែលអាចធ្វើជាតំណាងរបស់គ្រួសារបាន ។

៥.២ ដំណើរការនៃការធ្វើសំណាក និងទំហំនៃសំណាក

ការសិក្សានេះត្រូវបានធ្វើឡើងនៅក្នុងខេត្តចំនួន៣ គឺខេត្តសៀមរាប ខេត្តព្រះសីហនុ និងខេត្តក្រចេះ ។ ស្រុកចំនួន១ ក្នុងខេត្តនីមួយៗខាងលើ ត្រូវបានជ្រើសរើស ដើម្បីធ្វើការសិក្សានេះ។ បន្ទាប់មកឃុំ សង្កាត់ចំនួនបួន ត្រូវបានជ្រើសរើសចេញពីស្រុកនីមួយៗ ដែលបានជ្រើសរើស។ ភូមិចំនួន២ ត្រូវបានជ្រើសរើសចេញពីឃុំសង្កាត់ គោលដៅនីមួយៗ (ភូមិ១នៅក្បែរសាលាឃុំ និងភូមិ១ទៀតនៅឆ្ងាយពីសាលាឃុំ សង្កាត់) ។ ជាចុងក្រោយបច្ចេកទេសជ្រើសរើសសំណាកដោយចៃដន្យដែលមានលក្ខណៈជាប្រព័ន្ធត្រូវបានអនុវត្ត ដើម្បីធ្វើការជ្រើសរើស ១០ ភាគរយនៃគ្រួសារសរុបនៅក្នុងភូមិនីមួយៗ។ ដូច្នោះ ទំហំនៃសំណាកនៅកម្រិតទី២ (កម្រិតឃុំ សង្កាត់) មានចំនួន១២ និងកម្រិតទី១ (កម្រិតគ្រួសារ ឬកម្រិតប្រជាពលរដ្ឋ) គឺចំនួន ៨០១ គ្រួសារ (តារាងទី១) ។

តារាង ១. ចំនួនឃុំ សង្កាត់ និងអ្នកចូលរួមក្នុងការសិក្សា

ល.រ	ខេត្ត	ទំហំសំណាកឃុំ សង្កាត់ (កម្រិត២)	ទំហំសំណាកគ្រួសារ (កម្រិត១)
១	សៀមរាប	៤	២៤៦
២	ក្រចេះ	៤	២៤០
៣	ព្រះសីហនុ	៤	២១៥
៤	សរុប	១២	៨០១

៥.៣ ការរៀបចំដំណើរការនៃការសិក្សាស្រាវជ្រាវ

វិធីសាស្ត្រ Cross-sectional Multilevel Model ត្រូវបានប្រើប្រាស់ ដើម្បីវាស់នូវកត្តាជះឥទ្ធិពល នៃដំណើរការ និងលទ្ធផលអភិបាលកិច្ចមូលដ្ឋាន តាមរយៈទស្សនៈរបស់ប្រជាពលរដ្ឋ។ វិធីសាស្ត្រ Multilevel Model គឺ ជាវិធីសាស្ត្រដែលសមរម្យបំផុត ដើម្បីកំណត់នូវកត្តាជះឥទ្ធិពលលើលទ្ធផលនៃការអភិវឌ្ឍ ពីព្រោះ វាមានមុខងារផ្សេងៗគ្នាតាមលំដាប់ថ្នាក់ ដែលកំណត់នូវផលប៉ះពាល់លើលទ្ធផលនៃការអភិវឌ្ឍដែលជាលទ្ធផលការ អនុវត្តគោលនយោបាយវិមជ្ឈការ និងវិសហមជ្ឈការដែលអនុវត្តដោយ គ.ជ.អ.ប និងដៃគូអភិវឌ្ឍន៍។

ការវាយតម្លៃលើការសិក្សាតាមដានលទ្ធផល និងការវាយតម្លៃ ត្រូវបានធ្វើឡើងដោយវិភាគទៅលើ មុខងាររបស់អ្នកសម្របសម្រួលឃុំ សង្កាត់ និងអ្នកសម្របសម្រួលឃុំ សង្កាត់មួយចំនួននៅថ្នាក់ឃុំ សង្កាត់ និង ស្រុក ខណ្ឌដែលមាន ដូចជាស្មៅឃុំ សង្កាត់ ជនបង្គោលផ្នែកតាមដាន ត្រួតពិនិត្យ និងវាយតម្លៃរបស់ឃុំ សង្កាត់ ជនបង្គោលនៃគណៈកម្មាធិការទទួលបន្ទុកកិច្ចការស្ត្រី និងកុមារ និងបុគ្គលិកគាំទ្រនៅថ្នាក់ស្រុក ខណ្ឌ ដែលផ្តល់នូវការគាំទ្របច្ចេកទេស និងការកសាងសមត្ថភាពដល់ក្រុមប្រឹក្សាឃុំ សង្កាត់។ ប៉ុន្តែការសិក្សានេះមិន បានធ្វើការអង្កេតទៅលើការជះឥទ្ធិពលរបស់ការសម្របសម្រួលនោះទេ ជាពិសេសការអនុវត្តការងាររបស់ឃុំ សង្កាត់លើលទ្ធផលការអភិវឌ្ឍនៅថ្នាក់ឃុំ សង្កាត់ និងប្រជាពលរដ្ឋ។

ដោយសារតែអង្វេរនៃលទ្ធផល នៅមានកម្រិតសម្រាប់ការវិភាគតាមបែបស្ថិតិកម្រិតខ្ពស់ អង្វេរដែល បានជ្រើសរើសចេញពីគ្រួសារ និងថ្នាក់ឃុំ សង្កាត់ ត្រូវបានយកមកធ្វើការវិភាគឱ្យឃើញច្បាស់អំពីកត្តាជះឥទ្ធិពល ទៅលើលទ្ធផលនៃការអភិវឌ្ឍអភិបាលកិច្ចមូលដ្ឋាន ដោយយោងទៅលើទស្សនៈរបស់ប្រជាពលរដ្ឋ (គ្រួសារ)។ ទំនាក់ទំនងអង្វេរទាំងនេះ ត្រូវបានកំណត់នៅក្នុងផ្នែកនិយមន័យ និងការវាស់វែងខាងក្រោម។

លើសពីនេះទៅទៀត ការរៀបចំការវិភាគតាមបែបស្ថិតិនេះ រួមមានតែពីរកម្រិតប៉ុណ្ណោះ ដោយសារតែ ទំហំសំណាកមិនគ្រប់គ្រាន់នៅថ្នាក់ស្រុក ខណ្ឌ គឺនៅកម្រិតទីមួយ (ប្រជាពលរដ្ឋ) និងកម្រិតទីពីរ (ឃុំ សង្កាត់) ដើម្បីពិនិត្យកត្តាជះឥទ្ធិពលទាំងនេះ។ ទំហំសំណាកទាំងអស់មានស្រុក ខណ្ឌ សរុបចំនួនតែប៉ុណ្ណោះ ដែលចំនួន នេះមិនគ្រប់គ្រាន់ ក្នុងការសន្មតសម្រាប់វិធីសាស្ត្រវិភាគបែបស្ថិតិនេះ។

៥.៤ និយមន័យ និងការវាស់វែងអង្វេរ

អង្វេរទាំងនោះរួមមានលក្ខណៈរបស់ប្រជាពលរដ្ឋ (កម្រិត១) និងលក្ខណៈរបស់ឃុំ សង្កាត់(កម្រិត២)។ អង្វេររបស់លទ្ធផល មានអង្វេរជាច្រើនដែលពាក់ព័ន្ធនឹងការយល់ដឹងអំពីអភិបាលកិច្ចមូលដ្ឋាន ការអនុវត្ត

✓ **អាយុរបស់ប្រធានក្រុមប្រឹក្សាឃុំ សង្កាត់ :** ត្រូវបានវាស់ដោយអាយុរបស់ប្រធានក្រុមប្រឹក្សាឃុំ សង្កាត់ គិតជាឆ្នាំ។ នៅក្នុងបរិបទនៃការសិក្សានេះ វាត្រូវបានដាក់លេខកូដលេខ ១=ប្រសិនបើ គាត់មានអាយុច្រើនជាង ៥០ ឆ្នាំ ហើយលេខ ០=ប្រសិនបើគាត់មានអាយុតិចជាង ៥០ ឆ្នាំ។ អាយុ ៥០ ឆ្នាំ គឺជាអាយុមធ្យមរបស់មេឃុំ ចៅសង្កាត់ ។

✓ **អាយុរបស់ស្មៀនឃុំ សង្កាត់ :** ត្រូវបានវាស់ដោយគិតជាឆ្នាំ។ អាយុមធ្យមរបស់ស្មៀន គឺ ៣៥ ឆ្នាំ។ ដូច្នោះយើង ដាក់លេខកូដលេខ ១=ប្រសិនបើអាយុច្រើនជាង៣៥ឆ្នាំ និង ០=តិចជាង ៣៥ឆ្នាំ ។

២. កត្តាសេដ្ឋកិច្ច សង្គម

✓ **ចំណូលរបស់ឃុំ សង្កាត់ :** ត្រូវបានវាស់វែងដោយចំណូលរយៈពេលបីឆ្នាំរបស់ក្រុមប្រឹក្សាឃុំ សង្កាត់ នីមួយៗ គឺចាប់ពីឆ្នាំ ២០០៦ ដល់ឆ្នាំ ២០០៨។ ចំណូលមធ្យមរយៈពេលបីឆ្នាំ គឺ \$47,693 ។ ដូច្នោះ យើងដាក់លេខកូដ ១=ប្រសិនបើចំណូលបីឆ្នាំច្រើនជាង \$47,693 និង ០=ប្រសិនបើតិច ជាងនេះ ។

✓ **ការចំណាយរបស់ឃុំ សង្កាត់ :** ត្រូវបានវាស់ដោយការចំណាយរយៈពេលបីឆ្នាំរបស់ក្រុមប្រឹក្សាឃុំ សង្កាត់ គឺចាប់ពីឆ្នាំ ២០០៦ ដល់ឆ្នាំ ២០០៨។ ការចំណាយមធ្យមរយៈពេលបីឆ្នាំរបស់ក្រុមប្រឹក្សាឃុំ សង្កាត់ នេះ គឺ \$40,576 ។ ជាទូទៅការចំណាយមធ្យមបីឆ្នាំ គឺតិចជាងចំណូលមធ្យមបីឆ្នាំប្រមាណ \$7,117 ។ ដើម្បីឱ្យងាយយល់នៅក្នុងការបកស្រាយទិន្នន័យ លេខកូដ ១=ប្រសិនបើ ចំណាយសម្រាប់រយៈពេលបីឆ្នាំច្រើនជាង \$40,576 និងលេខ ០=តិចជាង \$40,576 ត្រូវបានប្រើប្រាស់ ។

✓ **កម្រិតវប្បធម៌របស់ប្រធានក្រុមប្រឹក្សាឃុំ សង្កាត់ :** ត្រូវបានវាស់ដោយកម្រិតនៃការសិក្សា (ថ្នាក់) ដែលប្រធានក្រុមប្រឹក្សាឃុំ សង្កាត់ បានបញ្ចប់ ។ កម្រិតវប្បធម៌ដែលប្រធានក្រុមប្រឹក្សាឃុំ សង្កាត់ សម្រេចបានជាមធ្យម គឺថ្នាក់ទី ៦ ។ លេខកូដ ១=ប្រសិនបើរៀនបានខ្ពស់ជាងថ្នាក់ទី ៦ និងលេខ ០=ប្រសិនបើរៀនក្រោមថ្នាក់ទី ៦ ត្រូវបានប្រើសម្រាប់ការវិភាគតាមបែបស្ថិតិ នេះ ។

✓ **បទពិសោធន៍របស់ប្រធានក្រុមប្រឹក្សាឃុំ សង្កាត់ :** ត្រូវបានវាស់ដោយចំនួនឆ្នាំ ដែលបានបំរើការងារ ជាប្រធានក្រុមប្រឹក្សាឃុំ សង្កាត់។ ជាមធ្យម ប្រធានក្រុមប្រឹក្សាមានបទពិសោធន៍ការងារ រយៈពេល ៦ ឆ្នាំ។ លេខកូដ ១=បទពិសោធន៍ច្រើន ជាង៦ឆ្នាំ និងលេខ ០= តិចជាង ៦ ឆ្នាំ ត្រូវបានដាក់ដើម្បីឱ្យងាយស្រួលក្នុងការវិភាគ ។

✓ **កម្រិតវប្បធម៌របស់ស្មៀនឃុំ សង្កាត់** : ត្រូវបានវាស់វែងដោយកម្រិតនៃការសិក្សា (ថ្នាក់) ដែលស្មៀនបានបញ្ចប់។ កម្រិតវប្បធម៌មធ្យមដែលស្មៀនឃុំ សង្កាត់ បានបញ្ចប់ គឺថ្នាក់ទី ៩។ វាត្រូវបានដាក់លេខកូដ ១=ប្រសិនបើរៀនបានខ្ពស់ជាងថ្នាក់ទី ៩ និងលេខ ០=ប្រសិនបើរៀនក្រោមថ្នាក់ទី ៩។

✓ **បទពិសោធន៍របស់ស្មៀនឃុំ សង្កាត់** : ត្រូវបានវាស់វែងដោយចំនួនឆ្នាំ ដែលបានបំរើការងារជាស្មៀនឃុំ សង្កាត់។ បទពិសោធន៍ការងារជាមធ្យមរបស់ស្មៀនឃុំ សង្កាត់ គឺ ៨ ឆ្នាំ។ លេខកូដ ១= បទពិសោធន៍ច្រើនជាង ៨ ឆ្នាំ និងលេខ ០= តិចជាង ៨ ឆ្នាំ ត្រូវបានប្រើសម្រាប់ការវិភាគ។

✓ **អត្រាអនកូរកម្មរបស់ឃុំ សង្កាត់** : ត្រូវបានវាស់វែងដោយអត្រាអនកូរកម្មសរុបក្នុងឃុំ សង្កាត់នីមួយៗ។ អត្រាអនកូរកម្មមធ្យម គឺ ១០%។ អថេរនេះ ត្រូវបានដាក់លេខកូដ ១=ប្រសិនបើច្រើនជាង ១០% និងលេខ ០= តិចជាង ១០% ។

៣- ចំនួនគម្រោងអភិវឌ្ឍន៍ : ត្រូវបានវាស់វែងដោយចំនួនគម្រោងអភិវឌ្ឍន៍សរុបរយៈពេលបីឆ្នាំ គឺពីឆ្នាំ ២០០៦ ដល់ឆ្នាំ ២០០៨ នៅក្នុងឃុំ សង្កាត់នីមួយៗ។ ចំនួនគម្រោងអភិវឌ្ឍន៍ជាមធ្យមនៅឃុំ សង្កាត់នីមួយៗ គឺចំនួន ២៦។ អថេរនេះ ត្រូវបានដាក់លេខកូដលេខ ១=ប្រសិនបើចំនួនគម្រោងច្រើនជាង ២៦ និងលេខ ០=ប្រសិនបើតិចជាង ២៦ ។

៤- ការអនុវត្តការងាររបស់ក្រុមប្រឹក្សាឃុំ សង្កាត់ : ការវាយតម្លៃការអនុវត្តការងាររបស់ក្រុមប្រឹក្សាឃុំ សង្កាត់ គឺជាការវាយតម្លៃដោយខ្លួនឯង ដែលបានអនុវត្តដោយក្រុមប្រឹក្សាឃុំ សង្កាត់ដោយមានការសម្របសម្រួលពីក្រុមការងារវាយតម្លៃ នៅក្នុងគម្រោងសិក្សាតាមដានលទ្ធផល និងការវាយតម្លៃ។ ការអនុវត្តការងាររបស់ក្រុមប្រឹក្សាឃុំ សង្កាត់ ពឹងផ្អែកលើសូចនាករ ដូចជា : ផែនការអភិវឌ្ឍឃុំ សង្កាត់ កម្មវិធីវិនិយោគ ការអនុវត្ត និងការតាមដាន គណនេយ្យភាព និងតម្លាភាព និងការដោះស្រាយការព្រួយបារម្ភ ធនធាន និងសមត្ថភាព និងអភិបាលកិច្ចរបស់ក្រុមប្រឹក្សា។ សូចនាករដំណើរការទាំងនេះត្រូវបានកំណត់ដោយសៀវភៅណែនាំស្តីពីការអនុវត្តគម្រោងមូលនិធិឃុំ សង្កាត់ សៀវភៅណែនាំពី ការតាមដាន និងវាយតម្លៃការអនុវត្តគម្រោងឃុំ សង្កាត់ដែលពាក់ព័ន្ធ រួមទាំងគោលការណ៍ណែនាំផ្លូវការផ្សេងៗសម្រាប់ការធ្វើផែនការ និងការអនុវត្តសកម្មភាពអភិវឌ្ឍន៍ដែលពាក់ព័ន្ធ។ ដំណើរការនៃការវាយតម្លៃលម្អិត ត្រូវបានបង្ហាញនៅក្នុងរបាយការណ៍ និងគោលការណ៍ណែនាំ នៃការសិក្សាតាមដានលទ្ធផល និងការវាយតម្លៃ។ ដើម្បីសម្រួលដល់ការវិភាគ និងការធ្វើរបាយការណ៍ នៃលទ្ធផលបែបស្ថិតិវិទ្យា និងភាគរយនៃសូចនាករដំណើរការនីមួយៗ ដែលអនុវត្តតាមបទដ្ឋានកំណត់ដោយគោលការណ៍ណែនាំ អថេរ ឬកត្តាដែលអាចជះឥទ្ធិពលនីមួយៗ ត្រូវបានបំលែងជាអថេរដែលមានចំលើយ ២ ។ ការវាស់វែងសូចនាករ ត្រូវបានបង្ហាញដូចខាងក្រោមនេះ :

ក-ការធ្វើផែនការ : គឺជាកម្រិតនៃការធ្វើផែនការ ដែលអនុវត្តដោយក្រុមប្រឹក្សាឃុំ សង្កាត់នីមួយៗ ធៀបទៅនឹងបទដ្ឋាន នៃការធ្វើផែនការរបស់ក្រុមប្រឹក្សាឃុំ សង្កាត់ ដែលបានកំណត់ដោយគោលការណ៍ណែនាំ។ សម្រាប់ការវិភាគនេះ វាត្រូវបានវាស់ដោយភាគរយនៃដំណើរការធ្វើផែនការជាក់ស្តែងដែលធ្វើឡើងដោយក្រុមប្រឹក្សាឃុំ សង្កាត់។ ភាគរយ គឺជាជំហានសរុបនៃគោលការណ៍ណែនាំ ដែលត្រូវបានអនុវត្តតាមដោយក្រុមប្រឹក្សាឃុំ សង្កាត់ក្នុងការធ្វើផែនការ ចំណែកភាគបែងគឺជាជំហានសរុបដែលកំណត់ដោយគោលការណ៍ណែនាំ។ ជាសរុប មានជំហានចំនួន ១៤ ដែលបានកំណត់ដោយគោលការណ៍ណែនាំ។ ដើម្បីងាយស្រួលក្នុងការបកស្រាយ លេខកូដលេខ ១=ប្រសិនបើការធ្វើផែនការបានអនុវត្តតាមគោលការណ៍ណែនាំបានច្រើនជាង ៣០% និងលេខ ០=ប្រសិនបើតិចជាង ៣០% ។

ខ-កម្មវិធីវិនិយោគ: ត្រូវបានវាស់វែងដោយភាគរយ នៃដំណើរការរៀបចំកម្មវិធីវិនិយោគជាក់ស្តែង ដែលបានអនុវត្តដោយក្រុមប្រឹក្សាឃុំ សង្កាត់ អនុលោមទៅតាមគោលការណ៍ណែនាំ។ ជាសរុប មានចំនួន ១៥ ជំហានបន្តបន្ទាប់គ្នា ដែលកំណត់ដោយគោលការណ៍ណែនាំ។ វាត្រូវបានដាក់លេខកូដ ១=ប្រសិនបើកម្មវិធីវិនិយោគអនុវត្តតាមគោលការណ៍ណែនាំបានច្រើនជាង ៦០% និងលេខ ០=ប្រសិនបើតិចជាង ៦០% ។

គ-ការអនុវត្ត និងការតាមដាន: ត្រូវបានវាស់ដោយភាគរយនៃដំណើរការការអនុវត្ត និងការតាមដានគម្រោងជាក់ស្តែងដែលបានអនុលោមទៅតាមគោលការណ៍ណែនាំ។ តាមគោលការណ៍ណែនាំ មានជំហានសរុបចំនួន ២១ ដែលត្រូវអនុវត្តតាម។ វាត្រូវបានដាក់លេខកូដ ១=ប្រសិនបើការអនុវត្ត និងការតាមដានត្រូវបានអនុវត្តតាមគោលការណ៍ណែនាំច្រើនជាង ៧៥% និងលេខ ០=ប្រសិនបើតិចជាង ៧៥ ភាគរយ ។

ឃ-តម្លាភាព និងគណនេយ្យភាព: ត្រូវបានវាស់វែងដោយភាគរយនៃដំណើរការគណនេយ្យភាព និងតម្លាភាព ព្រមទាំងការដោះស្រាយបញ្ហា ដែលបានអនុវត្តដោយក្រុមប្រឹក្សាឃុំ សង្កាត់នីមួយៗ អនុលោមទៅតាមគោលការណ៍ណែនាំ។ ជាសរុប មានជំហានចំនួន ៦ ដែលកំណត់ដោយគោលការណ៍ណែនាំ។ ដើម្បីសម្រួលដល់ការវិភាគ និងបកស្រាយ លេខកូដ ១=ប្រសិនបើដំណើរការតម្លាភាព និងគណនេយ្យភាពស្របតាមតាមគោលការណ៍ណែនាំបានច្រើនជាង ៥០% និងលេខ ០=ប្រសិនបើតិចជាង ៥០% ត្រូវបានប្រើប្រាស់ ។

ង-ធនធាន និងសមត្ថភាព : គឺជាធនធាន និងសមត្ថភាពនៅក្នុងឃុំ សង្កាត់នីមួយៗ។ វាត្រូវបានវាស់វែងដោយភាគរយនៃធនធាន និងសមត្ថភាពជាក់ស្តែងដែលក្រុមប្រឹក្សាឃុំ សង្កាត់មាន។ មានជំហានសរុបចំនួន ៨ ដែលកំណត់ដោយគោលការណ៍ណែនាំ។ វាត្រូវបានដាក់លេខកូដ ១=ប្រសិនបើធនធាន និងសមត្ថភាពអនុលោមតាមតាមគោលការណ៍ណែនាំ បានច្រើនជាង៧០% និងលេខ ០=តិចជាង ៧០% ។

ច-អភិបាលកិច្ចរបស់ក្រុមប្រឹក្សា : គឺជាដំណើរការអភិបាលកិច្ចរបស់ក្រុមប្រឹក្សាក្នុងឃុំ សង្កាត់នីមួយៗ។ វាត្រូវបានវាស់វែងដោយដំណើរការជាក់ស្តែងនៃក្រុមប្រឹក្សាឃុំ សង្កាត់ នីមួយៗ ដែលទាក់ទងទៅនឹង

ដំណើរការសរុបដែលកំណត់ដោយគោលការណ៍ណែនាំ។ ជាសរុប មានដំណើរការចំនួន ៩ ដែលកំណត់ ដោយគោលការណ៍ណែនាំ។ វាត្រូវបានដាក់លេខកូដលេខ ១=ប្រសិនបើអភិបាលកិច្ចរបស់ក្រុមប្រឹក្សា ស្របតាមគោលការណ៍ណែនាំច្រើនជាង ៥០% និងលេខ ០= តិចជាង ៥០% ។

៥.៤.២. អថេរលទ្ធផល

១-តួនាទី និងសេវាកម្មរបស់ក្រុមប្រឹក្សាឃុំ សង្កាត់ : គឺជាការយល់ដឹងរបស់ប្រជាពលរដ្ឋពាក់ព័ន្ធ ទៅនឹងតួនាទី និងសេវាកម្ម ដែលផ្តល់ដោយក្រុមប្រឹក្សាឃុំ សង្កាត់។ វាត្រូវបានដាក់លេខកូដលេខ ១=ប្រសិនបើប្រជាពលរដ្ឋដឹងពីតួនាទី និងការផ្តល់សេវាកម្មដោយក្រុមប្រឹក្សា និងលេខ ០=ប្រសិន បើមិនដឹង ។

២-មូលនិធិរបស់ក្រុមប្រឹក្សាឃុំ សង្កាត់ : គឺជាការយល់ដឹងរបស់ប្រជាពលរដ្ឋពាក់ព័ន្ធនឹងមូលនិធិដែលឃុំ សង្កាត់ មានសម្រាប់ការអនុវត្តការងារ។ វាត្រូវបានដាក់លេខកូដលេខ ១=ប្រសិនបើប្រជាពលរដ្ឋដឹង ថាក្រុមប្រឹក្សារបស់ខ្លួន មានមូលនិធិក្នុងការអនុវត្តការងារ និងលេខ ០=ប្រសិនបើមិនដឹង ។

៣-ក្រុមប្រឹក្សាឃុំ សង្កាត់ដោះស្រាយបញ្ហាអាទិភាព ឬការបារម្ភរបស់ប្រជាពលរដ្ឋ : គឺជាទស្សនៈ របស់ប្រជាពលរដ្ឋថា តើតម្រូវការអាទិភាពរបស់ខ្លួនត្រូវបានដោះស្រាយដោយក្រុមប្រឹក្សាឃុំ សង្កាត់ ឬទេ។ វាត្រូវបានដាក់លេខកូដ ១=ប្រសិនបើត្រូវបានដោះស្រាយ និងលេខ ០=ប្រសិនបើមិន ។

៤-ការចូលរួមក្នុងកិច្ចប្រជុំនៅសាលាឃុំ សង្កាត់ : លេខកូដលេខ ១= ប្រសិនបើប្រជាពលរដ្ឋបានចូលរួម ក្នុងកិច្ចប្រជុំនៅសាលាឃុំ សង្កាត់នៅក្នុងរយៈពេល១ឆ្នាំចុងក្រោយ និងលេខ ០=មិនបានចូលរួម ។

៥-បណ្តឹងតវ៉ា : លេខកូដលេខ ១=ប្រសិនបើប្រជាពលរដ្ឋធ្លាប់ធ្វើការប្តឹងតវ៉ាទៅក្រុមប្រឹក្សាឃុំ សង្កាត់របស់ខ្លួន និងលេខ ០=មិនដែល ។

៦-បណ្តឹងតវ៉ា ឬសំណូមពរតាមរយៈការប្រើប្រាស់ប្រអប់សំបុត្រគណនេយ្យភាព : ត្រូវបានដាក់ លេខកូដលេខ ១=ប្រជាពលរដ្ឋបានប្រើប្រាស់ប្រអប់សំបុត្រគណនេយ្យភាព នៅពេលពួកគេមានពាក្យ បណ្តឹង ឬក៏សំណូមពរពាក់ព័ន្ធការងាររបស់ក្រុមប្រឹក្សាឃុំ សង្កាត់របស់ខ្លួន និងលេខ ០=មិនបានប្រើប្រាស់ ប្រអប់សំបុត្រគណនេយ្យភាព ។

៧-ការចែករំលែកព័ត៌មានជាមួយប្រជាពលរដ្ឋ : ត្រូវបានដាក់លេខកូដលេខ ១=ប្រសិនបើក្រុម ប្រឹក្សាឃុំ សង្កាត់ បានចែករំលែកព័ត៌មានអំពីការងាររបស់ពួកគេជាមួយនឹងប្រជាពលរដ្ឋ និងលេខ ០=ប្រសិនបើមិនបាន ។

៨-ការប្រមូលនិងគ្រប់គ្រងគម្រោងអភិវឌ្ឍន៍របស់ក្រុមប្រឹក្សាឃុំ សង្កាត់ : លេខកូដលេខ ១ = ប្រសិនបើប្រជាពលរដ្ឋ មានការប្រមូលនិងមធ្យោបាយដែលក្រុមប្រឹក្សាឃុំ សង្កាត់ បានគ្រប់គ្រងគម្រោងអភិវឌ្ឍន៍ និងមូលនិធិឃុំ សង្កាត់ ចំណែកលេខកូដ ០=ប្រសិនបើមិនមាន ។

៩-តម្លាភាព និងគណនេយ្យភាពនៅក្នុងការគ្រប់គ្រងមូលនិធិ : វាត្រូវបានដាក់លេខកូដ ១=ប្រសិនបើប្រជាពលរដ្ឋ រាយការណ៍ថាក្រុមប្រឹក្សាឃុំ សង្កាត់របស់ខ្លួន គ្រប់គ្រងមូលនិធិ និងសកម្មភាពអភិវឌ្ឍន៍ប្រកបដោយតម្លាភាព និងគណនេយ្យភាព និងលេខកូដ ០=ប្រសិនបើមិន ។

៥.៥ បច្ចេកទេសនៃការវិភាគតាមបែបស្ថិតិវិទ្យា

ដោយសារតែអថេរនៃលទ្ធផល និងអថេរដែលត្រូវពន្យល់ភាគច្រើន គឺស្ថិតនៅក្នុងទម្រង់ Binary Outcome ។ ដូច្នោះ វិធីសាស្ត្រវិភាគតាម Generalized Linear Latent and Mixed Model (GLLAMM) ត្រូវបានមើលឃើញថា ជាបច្ចេកទេសដែលសមរម្យបំផុត សម្រាប់ការប៉ាន់ប្រមាណនៃការវិភាគតាមកម្រិតទាំង ២ នៃ Binary Logistic Regression Model ដោយយោងទៅលើមុខងារ Logit-link ។ នៅកម្រិតទី១ Binary Logistic Regression Model ត្រូវបានប្រើប្រាស់ដើម្បីពិនិត្យមើលឥទ្ធិពលនៃកត្តាប្រជាពលរដ្ឋលើលទ្ធផលការអភិវឌ្ឍ ។ មានតែកត្តា ឬក៏អថេរសំខាន់ៗតែប៉ុណ្ណោះ ត្រូវបានដាក់បញ្ចូលនៅក្នុងការវិភាគនៅកម្រិតខ្ពស់ (កម្រិតទី២) ។ ដើម្បីធ្វើឱ្យលទ្ធផល នៃការវិភាគឱ្យកាន់តែសាមញ្ញ និងអាចយល់បានសម្រាប់អ្នកអានទូទៅ ការវិភាគតាមបច្ចេកទេស Adjusted Proportional Probability (APP-adjpro.) ត្រូវបានប្រើប្រាស់បន្ថែមលើការវិភាគតាម Multilevel Logistic Regression Model ។ លទ្ធផលដែលទទួលបានមកនេះ នឹងត្រូវបំប្លែងទៅជាភាគរយ និងដាក់បង្ហាញនៅក្នុងក្រាហ្វិច ។ ឯកតានៃការវិភាគនេះ គឺប្រជាពលរដ្ឋ ។

៦. លទ្ធផលនៃការវិភាគតាមបែបស្ថិតិវិទ្យា

៦.១. តួនាទី និងសេវាកម្មដែលផ្តល់ដោយក្រុមប្រឹក្សាឃុំ សង្កាត់

ការរកឃើញ ដែលគួរឱ្យកត់សំគាល់បង្ហាញថា កត្តាដែលជះឥទ្ធិពលលើការយល់ដឹងរបស់ប្រជាពលរដ្ឋ ពាក់ព័ន្ធនឹងតួនាទី និងការផ្តល់សេវាកម្ម ដោយក្រុមប្រឹក្សាឃុំ សង្កាត់ រួមមាន កម្រិតវប្បធម៌ អាយុរបស់ ប្រជាពលរដ្ឋ កម្រិតវប្បធម៌របស់ស្ត្រី បទពិសោធន៍ការងាររបស់ក្រុមប្រឹក្សាឃុំ សង្កាត់ អត្រាអនកូរកម្ម សរុបនៅក្នុងឃុំ សង្កាត់ និងចំនួនគម្រោងអភិវឌ្ឍន៍ឃុំ សង្កាត់ ។ ទោះបីជាយ៉ាងណាក៏ដោយ កត្តាមួយចំនួនបាន បង្ហាញនូវការជះឥទ្ធិពលជាវិជ្ជមាន និងកត្តាខ្លះទៀតបានបង្ហាញនូវការជះឥទ្ធិពលជាអវិជ្ជមាន ។

លទ្ធផលនៃការវិភាគតាម Multilevel Logistic Regression បង្ហាញថាមានទំនាក់ទំនងគួរឱ្យកត់ សម្គាល់រវាងកម្រិតវប្បធម៌ និងការយល់ដឹងរបស់ប្រជាពលរដ្ឋទាក់ទងនឹងតួនាទី និងការផ្តល់សេវាកម្ម ដោយ ក្រុមប្រឹក្សាឃុំ សង្កាត់របស់ខ្លួន ទោះបីជាកត្តាជះឥទ្ធិពលផ្សេងទៀតនៅឯថ្នាក់ឃុំ សង្កាត់ ត្រូវបានរក្សាឱ្យនៅ ថេរក៏ដោយ ។ ទំនាក់ទំនងនេះ ហាក់ដូចជាមានកាន់តែខ្លាំងឡើង នៅពេលដែលកម្រិតវប្បធម៌កាន់តែខ្ពស់ ។ ឧទាហរណ៍៖ អ្នកដែលរៀនបានត្រឹមបឋមសិក្សាមានការយល់ដឹងពីតួនាទី និងការផ្តល់សេវាកម្ម ដោយក្រុម- ប្រឹក្សាឃុំ សង្កាត់ ជាងអ្នកមិនចេះអក្សរចំនួន ១.៥ ដង ។ ឱកាសក្នុងការយល់ដឹងពីតួនាទី និងសេវាកម្មដែល ផ្តល់ដោយក្រុមប្រឹក្សាឃុំ សង្កាត់ ហាក់ដូចជាមានច្រើនចំពោះប្រជាពលរដ្ឋដែលមានកម្រិតវប្បធម៌ខ្ពស់ជាង ថ្នាក់អនុវិទ្យាល័យឡើងទៅ គឺច្រើនជាងប្រជាពលរដ្ឋដែលមិនចេះអក្សរចំនួន ២.៣ ដង ។

ជាការគួរឱ្យចាប់អារម្មណ៍ដែលថានៅក្នុងឃុំ សង្កាត់ ដែលកម្រិតវប្បធម៌របស់ស្ត្រីខ្ពស់ជាងថ្នាក់ទី៩ ប្រជាពលរដ្ឋមានការយល់ដឹងអំពីតួនាទី និងការផ្តល់សេវាកម្មរបស់ក្រុមប្រឹក្សាឃុំ សង្កាត់ តិចជាងចំនួន ០.២ ដងនៃប្រជាពលរដ្ឋមកពីឃុំ សង្កាត់ ដែលមានស្ត្រីបានបញ្ចប់ការសិក្សាទាបជាងថ្នាក់ទី ៩ ។ ស្រដៀងគ្នានេះ ដែរ ឃុំ សង្កាត់ដែលមានអត្រាអនកូរកម្មខ្ពស់ជាងចំនួន ១០ ភាគរយ ប្រជាពលរដ្ឋមានការយល់ដឹងពីតួនាទី និងការផ្តល់សេវាកម្មរបស់ក្រុមប្រឹក្សាឃុំ សង្កាត់តិចជាង ០.០៤ ដង នៃប្រជាពលរដ្ឋមកពីឃុំ សង្កាត់ ដែល មានអត្រាអនកូរកម្មតិចជាងចំនួន ១០ ភាគរយ (តារាង ទី ២) ។

**តារាងទី ២ Multilevel Logistic Regression Odds Ratios : កត្តាជះឥទ្ធិពលលើការយល់ដឹងរបស់ប្រជា
ពលរដ្ឋអំពីតួនាទី និងការផ្តល់សេវាកម្មដោយក្រុមប្រឹក្សាឃុំ សង្កាត់**

កត្តាដែលជះឥទ្ធិពល	កម្រិត ១	កម្រិត ២		
		សមីការ ១	សមីការ ២	សមីការរួម
ក. ប្រជាពលរដ្ឋ				
១ អាយុ (អាយុគោល : 18 - 29)				
	30 - 39	.645*	.520	
	40 - 59	1.054		
	60+	1.164		
២ ភេទ-បុរស (គោល : ស្ត្រី)	1.344			
៣ កម្រិតវប្បធម៌ អនក្ខរកម្ម (គោល)				
	បឋមសិក្សា	1.603**	1.605**	1.674**
	អនុវិទ្យាល័យ	2.103**	2.060**	1.891*
	ខ្ពស់ជាងអនុវិទ្យាល័យ	3.126**	2.588*	2.311*
ខ. ប្រជាសាស្ត្រឃុំ សង្កាត់				
៤ ចំនួនប្រជាពលរដ្ឋ > 7,946 (ref: < 7,946)		1.673		
៥ អាយុរបស់ស្មៅ > 35 (ref: < 35)		.936		
៦ អាយុរបស់មេឃុំ > 50 (ref: < 50)		.636		
គ. សេដ្ឋកិច្ចសង្គមរបស់ឃុំ សង្កាត់				
៧ កម្រិតវប្បធម៌របស់ស្មៅ > ថ្នាក់ទី៩ (ref: < 9)			.448**	.208**
៨ បទពិសោធន៍របស់ស្មៅ > ៨ ឆ្នាំ (ref: < 8)			.594	
៩ កម្រិតវប្បធម៌របស់មេឃុំ > ថ្នាក់ទី៦ (ref: < 6)			.766	
១០ បទពិសោធន៍របស់មេឃុំ > ៦ ឆ្នាំ (ref: < 6)			5.851***	10.444***
១១ ចំណូលប្រចាំឆ្នាំរបស់ក្រុមប្រឹក្សាឃុំ សង្កាត់ > \$47,693 (ref: < \$47,693)			.698	
១២ ការចំណាយ ៣ ឆ្នាំរបស់ក្រុមប្រឹក្សាឃុំ សង្កាត់ > \$40,576 (ref: < 40,576)			.807	
១៣ អត្រាអនក្ខរកម្មសរុប > 10% (ref: < 10%)			.383**	.042*
ឃ. ចំនួនគម្រោងអភិវឌ្ឍន៍ឃុំ សង្កាត់ > 26 (ref: < 26)				2.184*
ង. ការអនុវត្តការងារឃុំ សង្កាត់ តាមគោលការណ៍ណែនាំ				
១៤ ការធ្វើផែនការ > 30% (ref: < 30%)				5.512
១៥ កម្មវិធីវិនិយោគ > 60% (ref: < 60%)				1.140
១៦ ការអនុវត្ត និងការតាមដាន > 75% (ref: < 75%)				1.195
១៧ តម្លាភាព និងគណនេយ្យភាព > 50% (ref: < 50%)				4.825
១៨ ធនធាន និងសមត្ថភាព > 70% (ref: < 70%)				.468
១៩ អភិបាលកិច្ចរបស់ក្រុមប្រឹក្សា > 50% (ref: < 50%)				.728

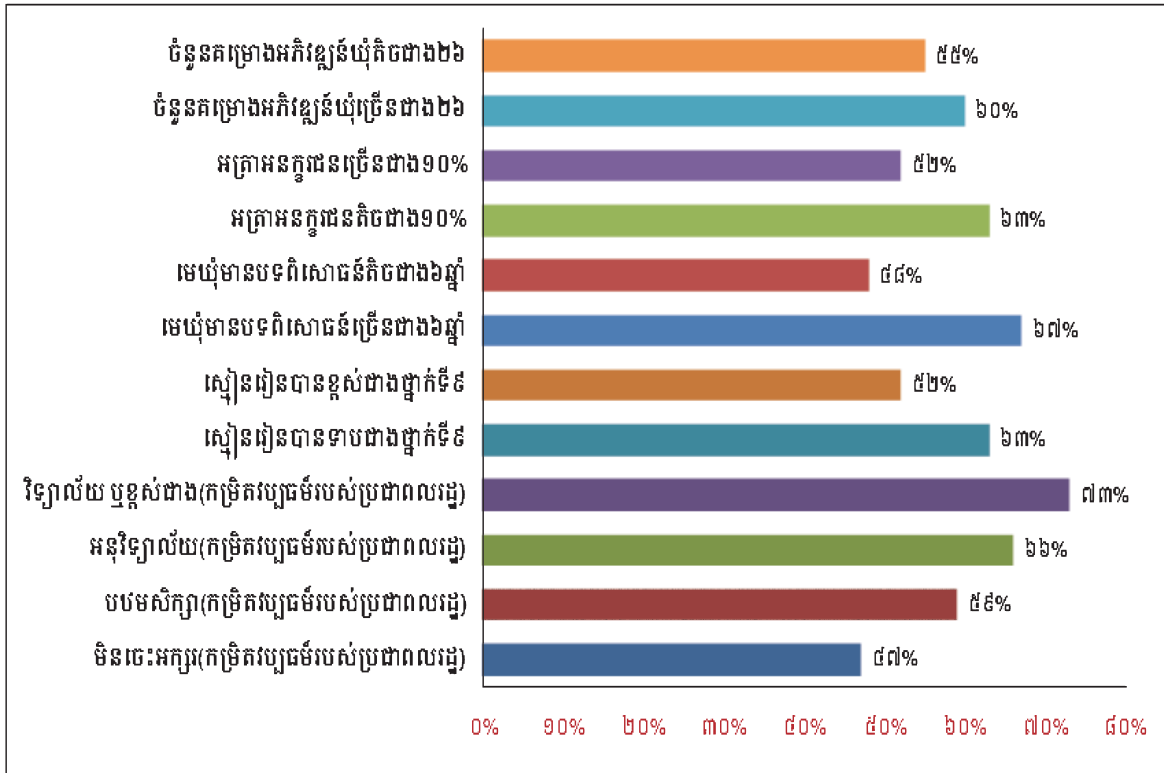
***p<0.001, **p<0.01, *p<0.05; (Level 1: LL= -531.01066, Pseudo R =0.0296, Model Chi² = 32.41, df=7, Sig=0.000, NI=801); (Level 2: N2= 12; LL: Model 1= -520.31823, Model 2= -509.47748, and Model 3= -507.58102)

បទពិសោធន៍របស់ប្រធានក្រុមប្រឹក្សាឃុំ សង្កាត់ និងចំនួនគម្រោងអភិវឌ្ឍន៍សរុប មានការជះឥទ្ធិពល ជាវិជ្ជមានទៅលើការយល់ដឹងរបស់ប្រជាពលរដ្ឋពាក់ព័ន្ធនឹងតួនាទី និងការផ្តល់សេវាកម្ម ដោយក្រុមប្រឹក្សា ឃុំ សង្កាត់ ។ លទ្ធផលនៃការវិភាគតាម Multilevel Logistic Regression បានបង្ហាញថាឃុំ សង្កាត់ ដែលប្រធាន ក្រុមប្រឹក្សាមានបទពិសោធន៍ច្រើនជាង ៦ ឆ្នាំ ប្រជាពលរដ្ឋមានការយល់ដឹងអំពីតួនាទី និងការផ្តល់សេវាកម្ម ដែលផ្តល់ដោយក្រុមប្រឹក្សាឃុំ សង្កាត់ច្រើនជាងប្រជាពលរដ្ឋមកពីឃុំ សង្កាត់ ដែលប្រធានក្រុមប្រឹក្សាមានបទ ពិសោធន៍តិចជាង៦ឆ្នាំ ចំនួន១០.៤ដង ។ ក្រៅពីនេះ ឃុំ សង្កាត់ដែលមានគម្រោងអភិវឌ្ឍន៍ចំនួនច្រើនជាង ២៦ ប្រជាពលរដ្ឋមានការយល់ដឹងអំពីតួនាទី និងការផ្តល់សេវាកម្មដោយក្រុមប្រឹក្សាឃុំ សង្កាត់ ច្រើនជាង ២.១៨ ដង បើប្រៀបធៀបទៅនឹងប្រជាពលរដ្ឋមកពីឃុំ សង្កាត់ ដែលមានគម្រោងអភិវឌ្ឍន៍តិចជាង ២៦ (តារាងទី២) ។

វាត្រូវបានគេសង្កេតឃើញថា នៅក្នុងការវិភាគកម្រិតប្រជាពលរដ្ឋ (កម្រិត១) ប្រជាពលរដ្ឋនៅក្នុង ក្រុមអាយុពី ៣០-៣៩ឆ្នាំ មានការយល់ដឹងអំពីតួនាទី និងការផ្តល់សេវាកម្មរបស់ក្រុមប្រឹក្សាឃុំ សង្កាត់ តិចជាង ប្រជាពលរដ្ឋនៅក្រុមអាយុពី ១៨-២៩ឆ្នាំ ។ ប៉ុន្តែ ឥទ្ធិពលនេះត្រូវបានបាត់ទៅវិញនៅពេលដែលកត្តាជាច្រើនទៀត ជាពិសេសកត្តាប្រជាសាស្ត្រ និងសេដ្ឋកិច្ចសង្គមរបស់ឃុំ សង្កាត់ ព្រមទាំងគុណភាពនៃការអនុវត្តការងាររបស់ក្រុម ប្រឹក្សាឃុំ សង្កាត់ ត្រូវបានដាក់បញ្ចូលនៅក្នុងសមីការ ដើម្បីធ្វើការវិភាគ (តារាងទី២) ។

កត្តាសំខាន់ៗដែលជះឥទ្ធិពលទៅលើការយល់ដឹងរបស់ប្រជាពលរដ្ឋអំពីតួនាទី និងការផ្តល់សេវាកម្មដោយ ក្រុមប្រឹក្សាឃុំ សង្កាត់ ត្រូវបានជ្រើសរើស និងសម្រួលដោយការប្រើបច្ចេកទេសក្នុងការគណនារកសមមាមាត្រ ប្រូបាប៊ីលីតេ (Adjusted Proportional Probability) ។ ជាលទ្ធផល ប្រជាពលរដ្ឋដែលមានកម្រិតវប្បធម៌ខ្ពស់ ជាងថ្នាក់អនុវិទ្យាល័យមានឱកាសយល់ដឹងអំពីតួនាទី និងការផ្តល់សេវាកម្មដោយក្រុមប្រឹក្សាឃុំ សង្កាត់ ច្រើនជាង ប្រជាពលរដ្ឋដែលស្ថិតក្នុងអនក្ខរភាព (៧៣% ទល់នឹង ៤៧%) ។ ជាការគួរឱ្យចាប់អារម្មណ៍ផងដែរ នោះ ឃុំ សង្កាត់ ដែលមានគម្រោងអភិវឌ្ឍន៍ច្រើន (ច្រើនជាង ២៦) ប្រជាពលរដ្ឋមានឱកាសក្នុងការយល់ដឹងអំពីតួនាទី និងការផ្តល់ សេវាកម្មដោយក្រុមប្រឹក្សាឃុំ សង្កាត់ ច្រើនជាងប្រជាពលរដ្ឋដែលមកពីឃុំ សង្កាត់ ដែលមានចំនួនគម្រោងអភិវឌ្ឍន៍តិច ជាង ២៦ ។ ការលម្អិតសមមាមាត្រប្រូបាប៊ីលីតេ ត្រូវបានបង្ហាញនៅក្នុងរូបភាពតួលេខទី ២ ។

ជាការគួរឱ្យកត់សម្គាល់ផងដែរថា អ្នកដែលមានកម្រិតវប្បធម៌ខ្ពស់ជាងថ្នាក់អនុវិទ្យាល័យ គឺមាន ឱកាសក្នុងការយល់ដឹងអំពីតួនាទី និងការផ្តល់សេវាកម្មដោយក្រុមប្រឹក្សាឃុំ សង្កាត់ ច្រើនជាងប្រជាពលរដ្ឋដែលមាន កម្រិតវប្បធម៌ទាបជាង ជាពិសេសអនុវិទ្យាល័យ បឋមសិក្សា និងអ្នកមិនចេះអក្សរ (៧៥% ទល់នឹង ៤៩% ៤៩% និង ៣៨%) (រូបភាពតួលេខទី២) ។

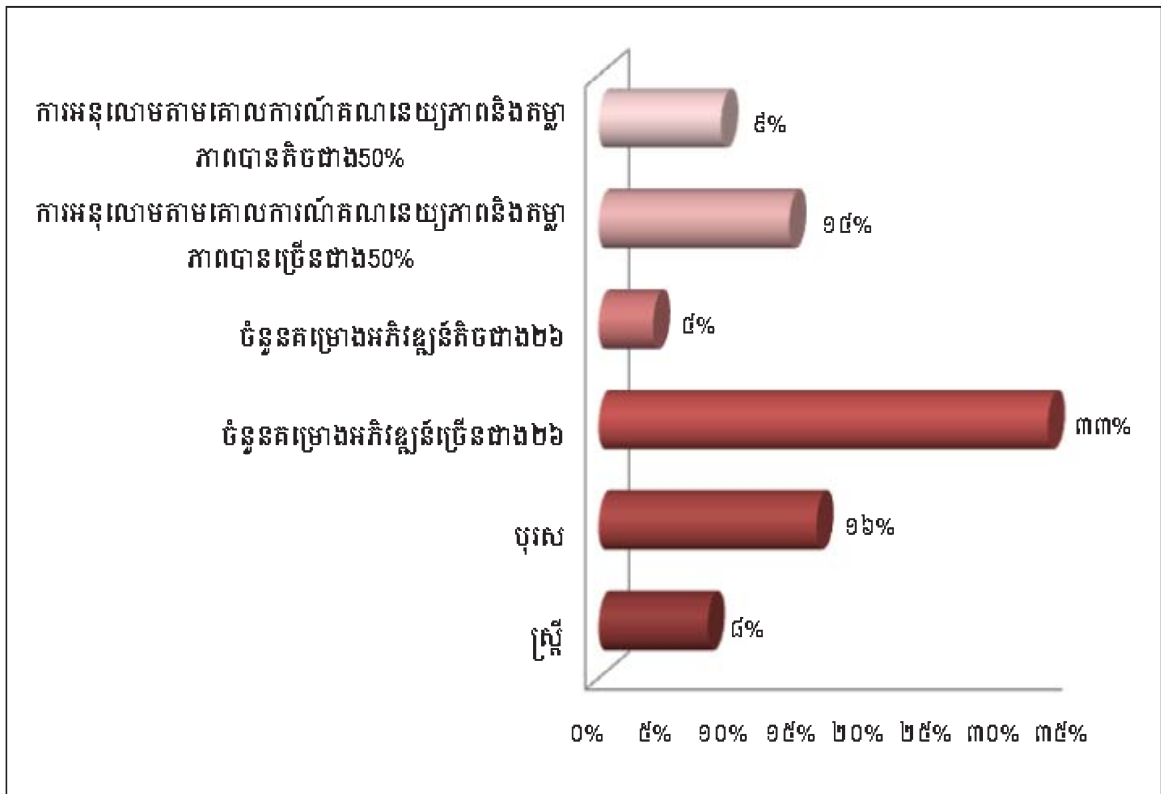


រូបភាពតួលេខទី ២: Adjusted Proportional Probability: ភាគរយនៃឱកាសយល់ដឹងរបស់ប្រជាពលរដ្ឋអំពីតួនាទី និងការផ្តល់សេវាកម្មដោយក្រុមប្រឹក្សាឃុំ សង្កាត់

៦.២. មូលនិធិរបស់ឃុំ សង្កាត់

ទោះបីយ៉ាងណាក៏ដោយ ពាក់ព័ន្ធនឹងការយល់ដឹងរបស់ប្រជាពលរដ្ឋអំពីមូលនិធិឃុំ សង្កាត់ មិនមានអ្វីគួរឱ្យភ្ញាក់ផ្អើលទេ ហើយគំលាតយេនឌ័រនៅតែមាន គឺឱកាសដែលបុរសបានដឹងថាក្រុមប្រឹក្សាឃុំ សង្កាត់មានមូលនិធិដើម្បីអនុវត្តការងារ មានច្រើនជាងស្ត្រីចំនួន ២.២៨ ដង នៅពេលដែលកត្តាជះឥទ្ធិពលផ្សេងទៀតត្រូវបានរក្សាឱ្យនៅថេរ។ លើសពីនេះទៅទៀត នៅក្នុងឃុំ សង្កាត់ ដែលមានគម្រោងអភិវឌ្ឍន៍ច្រើនជាង ២៦ ឱកាសដែលប្រជាពលរដ្ឋដឹងថា ក្រុមប្រឹក្សាឃុំ សង្កាត់ មានមូលនិធិសម្រាប់អនុវត្តការងារមានច្រើនជាងប្រជាពលរដ្ឋ មកពីឃុំ សង្កាត់ ដែលមានគម្រោងអភិវឌ្ឍន៍តិចជាង ២៦ ចំនួន ៤.៧៥ ដង ។

ការរកឃើញសំខាន់មួយទៀតតាម Multilevel Logistic Regression គឺបានបង្ហាញថា ប្រសិនបើឃុំ សង្កាត់ អនុវត្តតាមបទដ្ឋានតម្លាភាព និងគណនេយ្យភាពដែលកំណត់ដោយគោលការណ៍ណែនាំបានច្រើនជាង ៥០ ភាគរយនោះ ប្រជាពលរដ្ឋដឹងថាក្រុមប្រឹក្សាឃុំ សង្កាត់មានមូលនិធិ ដើម្បីអនុវត្តការងារច្រើន ប្រជាពលរដ្ឋដែលមានក្រុមប្រឹក្សាឃុំ សង្កាត់ អនុវត្តតាមគោលការណ៍ណែនាំនេះតិចជាងចំនួន ៥០ ភាគរយ ចំនួន ២.៥ ដង (តារាងទី៣) ។



រូបភាពតួលេខទី ៣: Adjusted Proportional Probability: ភាគរយនៃឱកាសដែលប្រជាពលរដ្ឋដឹងថាក្រុមប្រឹក្សាឃុំ សង្កាត់ មានមូលនិធិសម្រាប់អនុវត្តការងារ

ជារួម កត្តាដែលជះឥទ្ធិពលលើការយល់ដឹងរបស់ប្រជាពលរដ្ឋពាក់ព័ន្ធនឹងមូលនិធិឃុំ សង្កាត់ រួមមាន កត្តាយេនឌ័រ ចំនួនគម្រោងអភិវឌ្ឍន៍ឃុំ សង្កាត់ និងកម្រិតនៃតម្លាភាព និងគណនេយ្យភាពរបស់ក្រុមប្រឹក្សាឃុំ សង្កាត់ ដែលបានអនុវត្តតាមបទដ្ឋានកំណត់ដោយគោលការណ៍ណែនាំ ។

លទ្ធផលដែលបានមកពីការគណនារកសមមាត្រប្រូបាប៊ីលីតេ (Adjusted Proportional Probability) បានបង្ហាញថា បុរសមានឱកាសច្រើនជាងស្ត្រីក្នុងការដឹងថាក្រុមប្រឹក្សាឃុំ សង្កាត់ មានមូលនិធិដើម្បីអនុវត្តការងារនៅមូលដ្ឋាន គឺចំនួន ១៦ ភាគរយ ទល់នឹងចំនួន ៨ ភាគរយ។ ចំណែកឯឃុំ សង្កាត់ ដែលមានគម្រោងអភិវឌ្ឍន៍ច្រើនជាង ២៦ ឱកាសដែលប្រជាពលរដ្ឋដឹងថាក្រុមប្រឹក្សាឃុំ សង្កាត់ មានមូលនិធិ គឺចំនួន ៣៣ ភាគរយ ហើយសម្រាប់ប្រជាពលរដ្ឋនៅឃុំ សង្កាត់ ដែលមានគម្រោងអភិវឌ្ឍន៍តិចជាង ២៦ មានចំនួន ៤ ភាគរយ ។ លើសពីនេះទៅទៀតនោះ ប្រសិនបើក្រុមប្រឹក្សាឃុំ សង្កាត់ អនុវត្តតាមបទដ្ឋានកំណត់ដោយគោលការណ៍ណែនាំ បានច្រើនជាងចំនួន ៥០ ភាគរយ ឱកាសដែលប្រជាពលរដ្ឋដឹងថាក្រុមប្រឹក្សាមានមូលនិធិ គឺមានចំនួន ១៤ ភាគរយ ហើយចំណែកឯក្រុមប្រឹក្សាឃុំ សង្កាត់ ដែលបានអនុវត្តតាមបទដ្ឋាននេះតិចជាងចំនួន ៥០ភាគរយ ប្រជាពលរដ្ឋដឹងថាមានមូលនិធិឃុំ សង្កាត់តិចជាង គឺមានត្រឹមតែចំនួន ៩ ភាគរយប៉ុណ្ណោះ (រូបភាពទី៣) ។

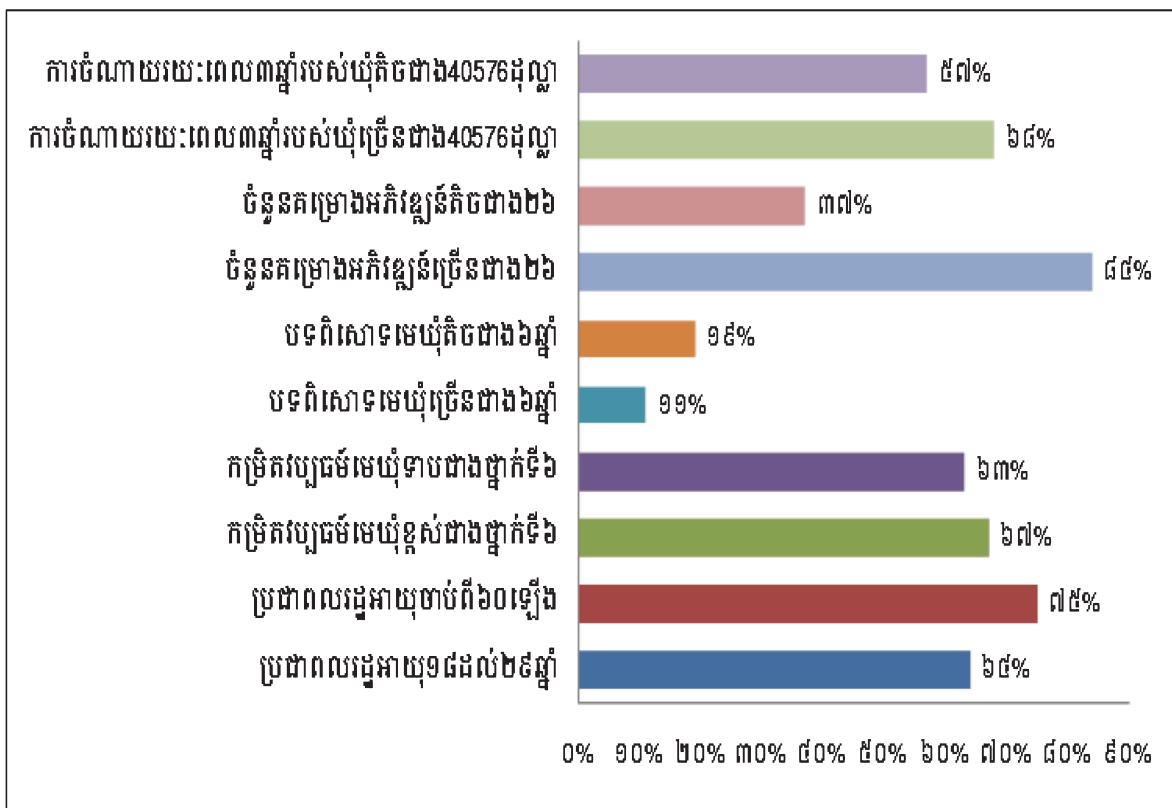
តារាងទី ៣ Multilevel Logistic Regression Odds Ratios : កត្តាជះឥទ្ធិពលលើការយល់ដឹងរបស់ប្រជាពលរដ្ឋអំពីមូលនិធិឃុំ សង្កាត់ ដែលក្រុមប្រឹក្សាមានសម្រាប់អនុវត្តការងារ

កត្តាដែលជះឥទ្ធិពល	កម្រិត ១	កម្រិត ២		
		សមីការ ១	សមីការ ២	សមីការរួម
ក. ប្រជាពលរដ្ឋ				
១ អាយុ (អាយុគោល 18 - 29)				
	30 - 39	1.148	.940	
	40 - 59	1.562	1.482	
	60+	2.176*	1.623	
២ ភេទ-បុរស (គោល : ស្ត្រី)		1.600*	2.109**	2.212***
៣ កម្រិតវប្បធម៌	<i>អនក្ខរកម្ម (គោល)</i>			
	បឋមសិក្សា	1.646		
	អនុវិទ្យាល័យ	1.646		
	ខ្ពស់ជាងអនុវិទ្យាល័យ	1.820		
ខ. ប្រជាសាស្ត្រឃុំ សង្កាត់				
៤ ទំហំប្រជាពលរដ្ឋ > 7,946 (ref: < 7,946)			.144	
៥ អាយុរបស់ស្មៅ > 35 (ref: < 35)			.769	
៦ អាយុរបស់មេឃុំ > 50 (ref: < 50)			.924	
គ. សេដ្ឋកិច្ចសង្គមរបស់ឃុំ សង្កាត់				
៧ កម្រិតវប្បធម៌របស់ស្មៅ > ថ្នាក់ទី៩ (ref: < 9)			.570	
៨ បទពិសោធន៍របស់ស្មៅ > ៨ ឆ្នាំ (ref: < 8)			-	
៩ កម្រិតវប្បធម៌របស់មេឃុំ > ថ្នាក់ទី៦ (ref: < 6)			1.484	
១០ បទពិសោធន៍របស់មេឃុំ > ៦ ឆ្នាំ (ref: < 6)			.286	
១១ ចំណូលប្រចាំឆ្នាំរបស់ក្រុមប្រឹក្សាឃុំ សង្កាត់ > \$47,693 (ref: < \$47,693)			.088	
១២ ការចំណាយប្រចាំឆ្នាំរបស់ក្រុមប្រឹក្សាឃុំ សង្កាត់ > \$40,576 (ref: < 40,576)			1.242	
១៣ អត្រាអនក្ខរកម្មសរុប > 10% (ref: < 10%)			2.087	
១៤ ចំនួនគម្រោងអភិវឌ្ឍន៍ឃុំ សង្កាត់ > 26 (ref: < 26)				4.757***
ឃ. ការអនុវត្តការងារឃុំ សង្កាត់ តាមគោលការណ៍ណែនាំ				
១៤ ការធ្វើផែនការ > 30% (ref: < 30%)			.287	
១៥ កម្មវិធីវិនយោគ > 60% (ref: < 60%)			.841	
១៦ ការអនុវត្ត និងការតាមដាន > 75% (ref: < 75%)			.554	
១៧ តម្លាភាព និងគណនេយ្យភាព > 50% (ref: < 50%)			2.521**	
១៨ ធនធាន និងសមត្ថភាព > 70% (ref: < 70%)			1.221	
១៩ អភិបាលកិច្ចរបស់ក្រុមប្រឹក្សាឃុំ > 50% (ref: < 50%)			.1143	

*** $p < 0.001$, ** $p < 0.01$, * $p < 0.05$; (Level 1: $LL = -350.59418$, $Pseudo R^2 = 0.0264$, $Model Chi^2 = 19.00$, $df = 7$, $Sig = 0.001$, $N1 = 801$); (Level 2: $N2 = 12$; LL : $Model 1 = -288.13254$, $Model 2 = -285.6157$, and $Model 3 = -279.13974$)

៦.៣. ការដោះស្រាយតម្រូវការអាទិភាព និងការព្រួយបារម្ភរបស់ ប្រជាពលរដ្ឋ

មានកត្តាចំនួន២ ដែលបានជះឥទ្ធិពលគួរឱ្យកត់សម្គាល់ទៅលើទស្សនៈរបស់ប្រជាពលរដ្ឋអំពីតម្រូវការ ដែលត្រូវបានដោះស្រាយដោយក្រុមប្រឹក្សាឃុំ សង្កាត់ គឺការចំណាយសម្រាប់រយៈពេលបីឆ្នាំរបស់ក្រុមប្រឹក្សាឃុំ សង្កាត់ (២០០៦-២០០៨) និងចំនួនគម្រោងអភិវឌ្ឍរបស់ឃុំ សង្កាត់។ លទ្ធផលនៃការវិភាគតាម Multilevel Logistic Regression បង្ហាញឱ្យឃើញថា ក្រុមប្រឹក្សាឃុំ សង្កាត់ ដែលមានការចំណាយរយៈពេលបីឆ្នាំច្រើន ជាង 40,573 ដុល្លា នោះតម្រូវការអាទិភាព និងការព្រួយបារម្ភរបស់ប្រជាពលរដ្ឋត្រូវបានដោះស្រាយដោយ ក្រុមប្រឹក្សាច្រើនជាងប្រជាពលរដ្ឋដែលរស់នៅក្នុងឃុំ សង្កាត់ ដែលមានការចំណាយរយៈពេលបីឆ្នាំរបស់ក្រុម ប្រឹក្សាឃុំ សង្កាត់ តិចជាង 40,573 ដុល្លា ចំនួន ២.១៥ ដង។ ជាក់ស្តែងនៅក្នុងឃុំ សង្កាត់ ដែលមានគម្រោង អភិវឌ្ឍន៍ច្រើនជាងចំនួន ២៦ ប្រជាពលរដ្ឋបានរាយការណ៍ថាតម្រូវអាទិភាព និងការព្រួយបារម្ភរបស់ខ្លួន ត្រូវបាន ដោះស្រាយដោយក្រុមប្រឹក្សាឃុំ សង្កាត់ច្រើនជាងប្រជាពលរដ្ឋដែលរស់នៅក្នុងឃុំ សង្កាត់មានគម្រោងអភិវឌ្ឍ តិចជាង ២៦ ចំនួន ៧.៧ ដង (តារាងទី៤) ។



រូបភាពតួលេខទី ៤: Adjusted Proportional Probability: ភាគរយឱកាសដែលប្រជាពលរដ្ឋគិតថាតម្រូវការ អាទិភាព និងការព្រួយបារម្ភរបស់ពួកគេត្រូវបានដោះស្រាយដោយក្រុមប្រឹក្សាឃុំ សង្កាត់

តារាងទី ៤ Multilevel Logistic Regression Odds Ratios : កត្តាជះឥទ្ធិពលលើឱកាសដែលប្រជាពលរដ្ឋគិតថា តម្រូវការអាទិភាព និងការព្រួយបារម្ភរបស់ខ្លួន ត្រូវបានដោះស្រាយដោយក្រុមប្រឹក្សាឃុំ សង្កាត់

កត្តាដែលជះឥទ្ធិពល	កម្រិត ១	កម្រិត ២		
		សមីការ ១	សមីការ ២	សមីការរួម
ក. ប្រជាពលរដ្ឋ				
១ អាយុ (អាយុគោល : 18 - 29)				
	30 - 39	1.289	1.092	
	40 - 59	1.026	1.015	
	60+	1.940*	1.311	
២ ភេទ-បុរស (គោល: ស្ត្រី)		.775		
៣ កម្រិតវប្បធម៌ អនក្ខរកម្ម (គោល)				
	បឋមសិក្សា	1.272		
	អនុវិទ្យាល័យ	1.501		
	ខ្ពស់ជាងអនុវិទ្យាល័យ	.788		
ខ. ប្រជាសាស្ត្រឃុំ សង្កាត់				
៤ ចំនួនប្រជាពលរដ្ឋ > 7,946 (ref: < 7,946)			.246	
៥ អាយុរបស់ស្មៅ > 35 (ref: < 35)			.311	
៦ អាយុរបស់មេឃុំ > 50 (ref: < 50)			2.426	
គ. សេដ្ឋកិច្ចសង្គមរបស់ឃុំ សង្កាត់				
៧ កម្រិតវប្បធម៌របស់ស្មៅ > ថ្នាក់ទី៩ (ref: < 9)			1.236	
៨ បទពិសោធន៍របស់ស្មៅ > ៨ ឆ្នាំ (ref: < 8)			5.873	
៩ កម្រិតវប្បធម៌របស់មេឃុំ > ថ្នាក់ទី៦ (ref: < 6)			6.244**	
១០ បទពិសោធន៍របស់មេឃុំ > ៦ ឆ្នាំ (ref: < 6)			.035***	
១១ ចំណូលប្រចាំឆ្នាំរបស់ក្រុមប្រឹក្សាឃុំ សង្កាត់ > \$47,693 (ref: < \$47,693)			1.330	
១២ ការចំណាយប្រចាំឆ្នាំរបស់ក្រុមប្រឹក្សាឃុំ សង្កាត់ > \$40,576 (ref: < 40,576)			3.254***	2.153**
១៣ អត្រាអនក្ខរកម្មសរុប > 10% (ref: < 10%)			2.012	
ឃ. ចំនួនគម្រោងអភិវឌ្ឍន៍ឃុំ សង្កាត់ > 26 (ref: < 26)				7.781***
ង. ការអនុវត្តការងារឃុំ សង្កាត់ តាមគោលការណ៍ណែនាំ				
១៤ ការធ្វើផែនការ > 30% (ref: < 30%)				.033
១៥ កម្មវិធីវិនយោគ > 60% (ref: < 60%)				.144
១៦ ការអនុវត្ត និងការតាមដាន > 75% (ref: < 75%)				7.290
១៧ តម្លាភាព និងគណនេយ្យភាព > 50% (ref: < 50%)				8.192
១៨ ធនធាន និងសមត្ថភាព > 70% (ref: < 70%)				.729
១៩ អភិបាលកិច្ចរបស់ក្រុមប្រឹក្សាឃុំ > 50% (ref: < 50%)				.227

***p<0.001, **p<0.01, *p<0.05; (Level 1: LL= -535.81411, Pseudo R =0.0134, Model Chi² = 14.55, df=7, Sig=0.0422, N1=801); (Level 2: N2= 12; LL: Model 1= -262.62266, Model 2= -246.2087, and Model 3= -231.0213)

លើសពីនេះទៅទៀត សមីការទី ២ នៃកម្រិតទី ២ បង្ហាញថានៅក្នុងឃុំ សង្កាត់ ដែលប្រធានក្រុមប្រឹក្សា មានកម្រិតវប្បធម៌ខ្ពស់ជាងថ្នាក់ទី៦ នោះតម្រូវការអាទិភាពរបស់ប្រជាពលរដ្ឋ ត្រូវបានដោះស្រាយដោយ ក្រុមប្រឹក្សាឃុំ សង្កាត់ ច្រើនជាងប្រជាពលរដ្ឋនៅក្នុងឃុំ សង្កាត់ ដែលមានប្រធានក្រុមប្រឹក្សាមានកម្រិត វប្បធម៌ទាបជាងថ្នាក់ទី៦ ចំនួន ៦.២៤ ដង។ ផ្ទុយទៅវិញ វាជាការគួរឱ្យភ្ញាក់ផ្អើលដែលថា ប្រសិនបើប្រធាន ក្រុមប្រឹក្សាមានបទពិសោធន៍ច្រើនជាង៦ឆ្នាំ ប្រជាពលរដ្ឋដែលស្ថិតនៅក្នុងឃុំ សង្កាត់ នោះរាយការណ៍ថា តម្រូវការអាទិភាពរបស់ខ្លួន ត្រូវបានដោះស្រាយដោយក្រុមប្រឹក្សាឃុំ សង្កាត់ តិចជាងប្រជាពលរដ្ឋដែលមាន ប្រធានក្រុមប្រឹក្សាឃុំ សង្កាត់ មានបទពិសោធន៍តិចជាង៦ឆ្នាំ ចំនួន ០.០៣ ដង (តារាងទី៤) ។ ទោះបីជា យ៉ាងណាក៏ដោយ កត្តាជះឥទ្ធិពលទាំងពីរនេះ មិនត្រូវបានដាក់បញ្ចូលនៅក្នុងសមីការរួមចុងក្រោយនោះទេ ដោយសារទំហំសំណាកមិនគ្រប់គ្រាន់។

ម្យ៉ាងវិញទៀត នៅពេលយើងកែតម្រូវសមាមាត្រប្រូបាប៊ីលីតេ នៅក្នុងឃុំ សង្កាត់ ដែលមានគម្រោង អភិវឌ្ឍន៍ច្រើនជាង ២៦ ឱកាសដែលប្រជាពលរដ្ឋបានរាយការណ៍ថាតម្រូវការអាទិភាព ឬការបារម្ភរបស់ពួកគេ ត្រូវបានដោះស្រាយដោយក្រុមប្រឹក្សាឃុំ សង្កាត់ មានចំនួន ៨៤ ភាគរយ និងចំនួន ៣៧ ភាគរយ សម្រាប់ ប្រជាពលរដ្ឋ ដែល នៅក្នុងឃុំ សង្កាត់ មានគម្រោងអភិវឌ្ឍន៍តិចជាង ២៦ ។ ជាការគួរឱ្យចាប់អារម្មណ៍ផងដែរនោះ ក្រុមប្រឹក្សាឃុំ សង្កាត់ ដែលមានការចំណាយរយៈពេលបីឆ្នាំច្រើនជាង 47,693 ដុល្លា ឱកាសដែលប្រជាពលរដ្ឋ រាយការណ៍ថា តម្រូវការអាទិភាពរបស់ពួកគេត្រូវបានដោះស្រាយដោយក្រុមប្រឹក្សាឃុំ សង្កាត់ គឺចំនួន៦៨ ភាគរយ ចំណែកក្រុមប្រឹក្សាឃុំ សង្កាត់ ដែលមានការចំណាយរយៈពេលបីឆ្នាំតិចជាង 47,693 ដុល្លា ឱកាស គឺមានតែចំនួន ៥៧ ភាគរយ។ កត្តាដែលពាក់ព័ន្ធនឹងការជះឥទ្ធិពលផ្សេងទៀតត្រូវបានបង្ហាញនៅក្នុងរូបភាព តួលេខទី ៤ ។

៦.៤. ការចូលរួមក្នុងកិច្ចប្រជុំនៅសាលាឃុំ សង្កាត់

កត្តាមួយចំនួនដូចជា អាយុរបស់ប្រជាពលរដ្ឋ កម្រិតវប្បធម៌ និងបទពិសោធន៍របស់ស្មៀន រយៈពេល បទពិសោធន៍ការងាររបស់ប្រធានក្រុមប្រឹក្សាឃុំ សង្កាត់ អត្រាអនកូរកម្មក្នុងឃុំ សង្កាត់ មានការជះឥទ្ធិពល គួរឱ្យកត់សម្គាល់ទៅលើឱកាសនៃការចូលរួមរបស់ប្រជាពលរដ្ឋនៅក្នុងកិច្ចប្រជុំនៅសាលាឃុំ សង្កាត់។ ទោះបី ជាយ៉ាងណាក៏ដោយ ទិសដៅនៃការជះឥទ្ធិពលហាក់ដូចជាមានលក្ខណៈបញ្ជាក់ស្រាប់។ ឧទាហរណ៍ៈប្រជាពលរដ្ឋ ដែលស្ថិតនៅក្រុមអាយុ ៤០-៥៩ មានការចូលរួមច្រើននៅក្នុងកិច្ចប្រជុំនៅសាលាឃុំ សង្កាត់ គឺច្រើនជាងប្រជា ពលរដ្ឋដែលស្ថិតនៅក្រុមអាយុ ១៨-២៩ ចំនួន១.៥៨ ដង។ ម្យ៉ាងវិញទៀត កម្រិតវប្បធម៌ និងបទពិសោធន៍ របស់ស្មៀន ក៏បានបង្ហាញនូវឥទ្ធិពលអវិជ្ជមានលើការចូលរួមរបស់ប្រជាពលរដ្ឋនៅក្នុងកិច្ចប្រជុំនៅសាលាឃុំ សង្កាត់ (តារាងទី ៥) ។

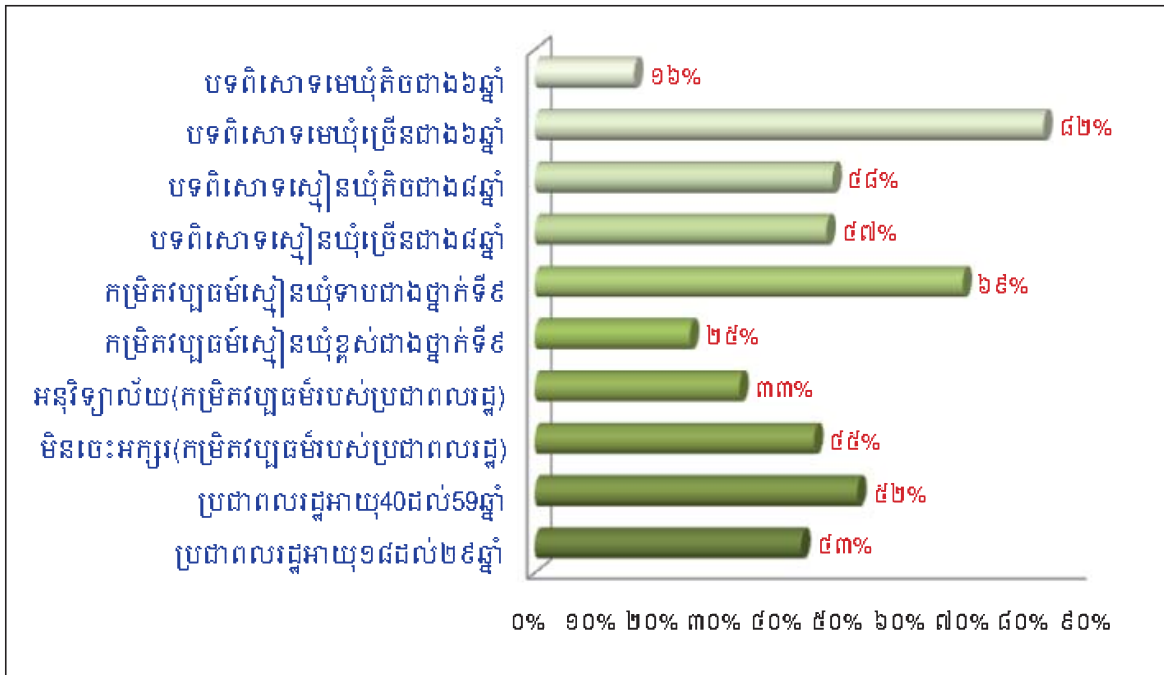
តារាងទី ៥ Multilevel Logistic Regression Odds Ratios: កត្តាជះឥទ្ធិពលលើការចូលរួមរបស់ប្រជាពលរដ្ឋក្នុងកិច្ចប្រជុំនៅសាលារៀន សង្កាត់

កត្តាដែលជះឥទ្ធិពល	កម្រិត ១	កម្រិត ២		
		សមីការ១	សមីការ២	សមីការរួម
ក. ប្រជាពលរដ្ឋ				
១ អាយុ (អាយុគោល:18 - 29)				
	30 – 39	.992	1.148	1.151
	40 – 59	1.580*	1.867*	1.947*
	60+	.981	1.488	1.610
២ ភេទ-បុរស (គោល:ស្ត្រី)	1.164			
៣ កម្រិតវប្បធម៌ អនក្ខរកម្ម (គោល)				
	បឋមសិក្សា	.722	.794	
	អនុវិទ្យាល័យ	.559*	.662	
	ខ្ពស់ជាងអនុវិទ្យាល័យ	1.164	.709	
ខ. ប្រជាសាស្ត្រសង្កាត់				
៤ ចំនួនប្រជាពលរដ្ឋ > 7,946 (ref: < 7,946)		1.001		
៥ អាយុរបស់ស្មៅ > 35 (ref: < 35)		3.457		
៦ អាយុរបស់មេឃុំ > 50 (ref: < 50)		.622		
គ. សេដ្ឋកិច្ចសង្គមរបស់សង្កាត់				
៧ កម្រិតវប្បធម៌របស់ស្មៅ > ថ្នាក់ទី៩ (ref: < 9)			.109**	.020*
៨ បទពិសោធន៍របស់ស្មៅ > ៨ ឆ្នាំ (ref: < 8)			.184*	.140*
៩ កម្រិតវប្បធម៌របស់មេឃុំ > ថ្នាក់ទី៦ (ref: < 6)			.259	-
១០ បទពិសោធន៍របស់មេឃុំ > ៦ ឆ្នាំ (ref: < 6)			7.530***	1.006
១១ ចំណូលប្រចាំខែរបស់ក្រុមប្រឹក្សាសង្កាត់ > \$47,693 (ref: < \$47,693)			3.074	-
១២ ការចំណាយប្រចាំខែរបស់ក្រុមប្រឹក្សាសង្កាត់ > \$40,576 (ref: < 40,576)			.067	-
១៣ អត្រាអនក្ខរកម្មសរុប > 10% (ref: < 10%)			.031**	.015*
១៤ ចំនួនគម្រោងអភិវឌ្ឍសង្កាត់ > 26 (ref: < 26)				1.679
ឃ. ការអនុវត្តការងារសង្កាត់ តាមគោលការណ៍ណែនាំ				
១៥ ការធ្វើផែនការ > 30% (ref: <30%)				0.681
១៦ កម្មវិធីវិនិយោគ > 60% (ref: < 60%)				0.616
១៧ ការអនុវត្ត និងការតាមដាន > 75% (ref: < 75%)				0.115
១៨ តម្លាភាព និងគណនេយ្យភាព > 50% (ref: < 50%)				0.771
១៩ ធនធាន និងសមត្ថភាព > 70% (ref: < 70%)				2.213
២០ អភិបាលកិច្ចរបស់ក្រុមប្រឹក្សាសង្កាត់ > 50% (ref: < 50%)				0.277

***p<0.001, **p<0.01, *p<0.05; (Level 1: LL= -544.25614, Pseudo R²=0.0185, Model Chi² = 20.55, df=7, Sig= 0.0045, N1=801); (Level 2: N2= 12; LL: Model 1= -382.75121, Model 2= -374.25582, and Model 3= -356.62632)

ប្រជាពលរដ្ឋមកពីឃុំ សង្កាត់ដែលស្មៀនមានបទពិសោធន៍លើសពីប្រាំបីឆ្នាំ មានការចូលរួមកិច្ចប្រជុំ នៅសាលាឃុំ សង្កាត់ តិចជាងប្រជាពលរដ្ឋដែលស្ថិតនៅក្នុងឃុំ សង្កាត់ ដែលស្មៀនមានបទពិសោធន៍តិចជាង ប្រាំបីឆ្នាំចំនួន ០.១ ដង ។ ផ្ទុយទៅវិញ ប្រជាពលរដ្ឋមកពីឃុំ សង្កាត់ ដែលប្រធានក្រុមប្រឹក្សាមានបទពិសោធន៍ ច្រើនជាងប្រាំមួយឆ្នាំ ការចូលរួមកិច្ចប្រជុំរបស់ប្រជាពលរដ្ឋនៅសាលាឃុំ សង្កាត់ គឺច្រើនជាងប្រជាពលរដ្ឋនៅ ក្នុងឃុំ សង្កាត់ ដែលមានប្រធានក្រុមប្រឹក្សាមានបទពិសោធន៍តិចជាង ៦ ឆ្នាំ ៧.៥ ដង (តារាងទី៥) ។

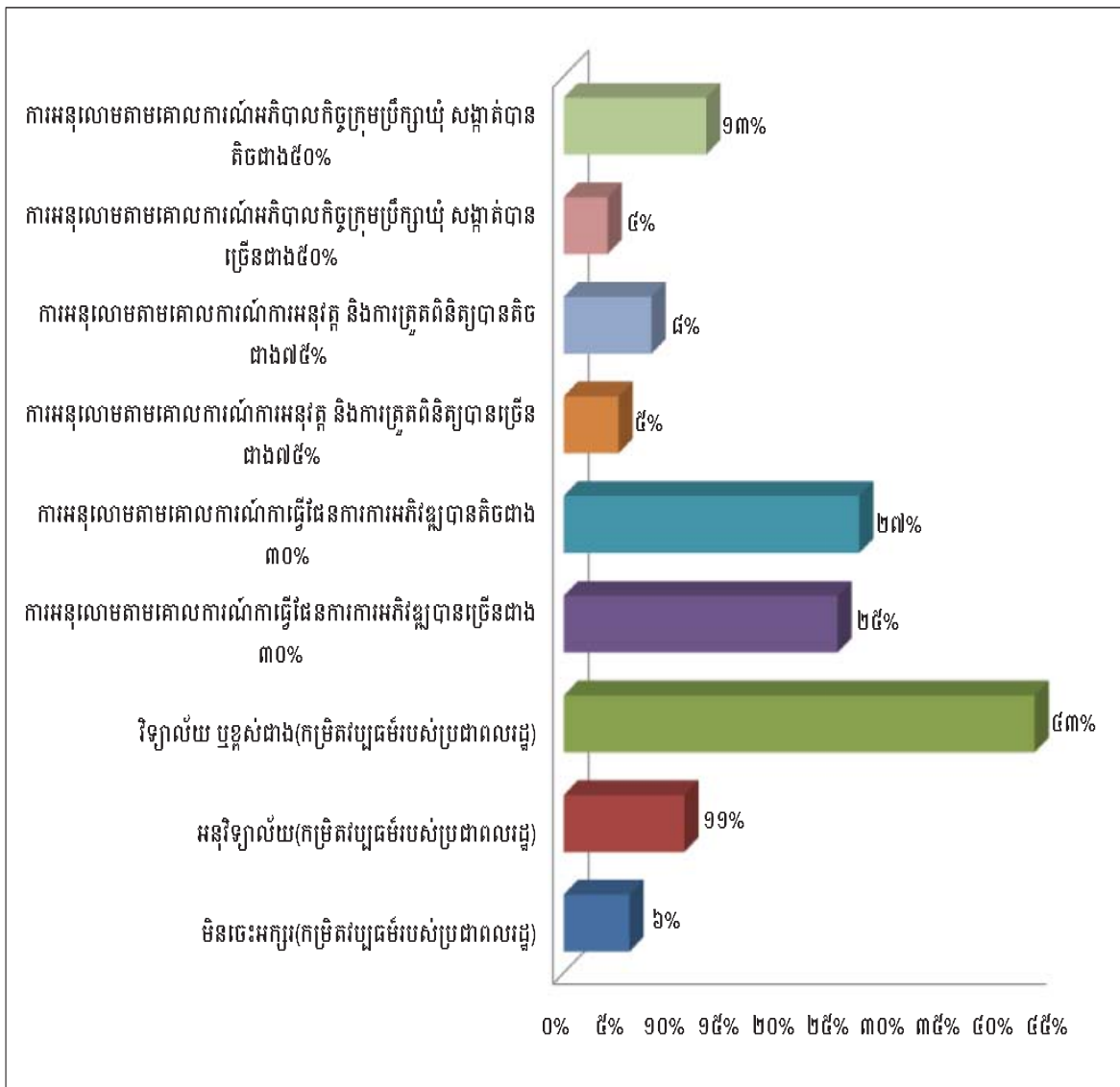
លទ្ធផលដែលគួរឱ្យកត់សម្គាល់ពីតារាងទី ៥ ក៏បានបង្ហាញផងដែរថា ប្រជាពលរដ្ឋមកពីឃុំ សង្កាត់ ដែល មានអត្រាអនុវត្តកម្មខ្ពស់ជាង ១០ ភាគរយ មានការចូលរួមកិច្ចប្រជុំនៅសាលាឃុំ សង្កាត់ តិចជាង ០.០៣ ដង នៃប្រជាពលរដ្ឋដែលមកពីឃុំ សង្កាត់ ដែលមានអត្រាអនុវត្តតិចជាង ១០ ភាគរយ ។ ស្រដៀងគ្នានេះដែរ ការរកឃើញដោយពឹងផ្អែកលើការវិភាគតាម Adjust Proportional Probability (APP) បង្ហាញថាប្រជាពលរដ្ឋ មកពីឃុំ សង្កាត់ ដែលមានប្រធានក្រុមប្រឹក្សាមានបទពិសោធន៍ច្រើនជាង៦ឆ្នាំ ឱកាសដែលពួកគេចូលរួមក្នុង កិច្ចប្រជុំនៅសាលាឃុំ សង្កាត់ គឺមានចំនួន ៨២ ភាគរយ ចំណែកប្រជាពលរដ្ឋមកពីឃុំ សង្កាត់ ដែលមាន ប្រធានក្រុមប្រឹក្សាមានបទពិសោធន៍តិចជាង៦ឆ្នាំ គឺមានចំនួន ១៦ ភាគរយ ។ ក្រៅពីនេះ ឱកាសដែលប្រជា ពលរដ្ឋមកពីឃុំ សង្កាត់ ដែលមានស្មៀនមានបទពិសោធន៍ច្រើនជាងប្រាំបីឆ្នាំ ការចូលរួមនៅក្នុងកិច្ចប្រជុំនៅ សាលាឃុំ សង្កាត់ មិនសូវខុសគ្នាច្រើនទេ ពីប្រជាពលរដ្ឋមកពីឃុំ សង្កាត់ ដែលស្មៀនមានបទពិសោធន៍តិចជាង ប្រាំបីឆ្នាំ (រូបភាពតួលេខទី ៥) ។



រូបភាពតួលេខទី ៥ : Adjusted Proportional Probability: ភាគរយនៃឱកាសដែលប្រជាពលរដ្ឋបាន ចូលរួមកិច្ចប្រជុំនៅសាលាឃុំ សង្កាត់ ក្នុងរយៈពេល១ឆ្នាំចុងក្រោយ

៦.៥. ការប្តឹងតវ៉ារបស់ប្រជាពលរដ្ឋ

លទ្ធផលនៃការវិភាគតាម Multilevel Logistic Regression បង្ហាញថា កាលណាប្រជាពលរដ្ឋ មានកម្រិតវប្បធម៌កាន់តែខ្ពស់ នោះឱកាសដែលពួកគាត់ប្តឹងតវ៉ាទៅក្រុមប្រឹក្សាឃុំ សង្កាត់ ក៏មានកាន់តែច្រើន ដែរ គឺច្រើនជាងប្រជាពលរដ្ឋដែលមានកម្រិតវប្បធម៌ទាប។ ជាក់ស្តែង ការវិភាគនេះបានបង្ហាញឱ្យឃើញថា ប្រជាពលរដ្ឋដែលមានកម្រិតវប្បធម៌ខ្ពស់ជាងថ្នាក់អនុវិទ្យាល័យ មានការប្តឹងតវ៉ាទៅក្រុមប្រឹក្សាឃុំ សង្កាត់ ច្រើនជាង ៣.៤ ដងនៃប្រជាពលរដ្ឋដែលមិនចេះអក្សរ (តារាងទី ៦) ។



រូបភាពតួលេខទី ៦: Adjusted Proportional Probability : ភាគរយនៃឱកាសដែលប្រជាពលរដ្ឋដាក់ ពាក្យបណ្តឹងតវ៉ាទៅក្រុមប្រឹក្សាឃុំ សង្កាត់

តារាងទី ៦ Multilevel Logistic Regression Odds Ratios : កត្តាជះឥទ្ធិពលលើប្រជាពលរដ្ឋក្នុង ការប្តឹងតវ៉ាទៅក្រុមប្រឹក្សាឃុំ សង្កាត់

កត្តាដែលជះឥទ្ធិពល	កម្រិត ១	កម្រិត ២		
		សមីការ១	សមីការ២	សមីការរួម
ក. ប្រជាពលរដ្ឋ				
១ អាយុ (អាយុគោល:18 - 29)				
	30 - 39	1.561		
	40 - 59	1.424		
	60+	1.951		
២ ភេទ-បុរស (គោល: ស្ត្រី)		.969		
៣ កម្រិតវប្បធម៌ <i>អនក្ខរកម្ម (គោល)</i>				
	បឋមសិក្សា	1.070	1.067	1.067
	អនុវិទ្យាល័យ	2.484*	2.435*	2.431*
	ខ្ពស់ជាងអនុវិទ្យាល័យ	3.712**	3.467**	3.405**
ខ. ប្រជាសាស្ត្រឃុំ សង្កាត់				
៤ ចំនួនប្រជាពលរដ្ឋ > 7,946 (ref: < 7,946)		.698		
៥ អាយុរបស់ស្មៅ > 35 (ref: < 35)		1.540		
៦ អាយុរបស់មេឃុំ > 50 (ref: < 50)		0.921		
គ. សេដ្ឋកិច្ចសង្គមរបស់ឃុំ សង្កាត់				
៧ កម្រិតវប្បធម៌របស់ស្មៅ > ថ្នាក់ទី៩ (ref: < 9)			.463	
៨ បទពិសោធន៍របស់ស្មៅ > ៨ ឆ្នាំ (ref: < 8)			4.203	
៩ កម្រិតវប្បធម៌របស់មេឃុំ > ថ្នាក់ទី៦ (ref: < 6)			.617	
១០ បទពិសោធន៍របស់មេឃុំ > ៦ ឆ្នាំ (ref: < 6)			3.063	
១១ ចំណូលប្រចាំឆ្នាំរបស់ក្រុមប្រឹក្សាឃុំ សង្កាត់ > \$47,693 (ref: < \$47,693)			1.764	
១២ ការចំណាយប្រចាំឆ្នាំរបស់ក្រុមប្រឹក្សាឃុំ សង្កាត់ > \$40,576 (ref: < \$ 40,576)			.925	
១៣ អត្រាអនក្ខរកម្មសរុប > 10% (ref: < 10%)			.799	
ឃ. ចំនួនគម្រោងអភិវឌ្ឍន៍ឃុំ សង្កាត់ > 26 (ref: < 26)				.376
ង. ការអនុវត្តការងារឃុំ សង្កាត់ តាមគោលការណ៍ណែនាំ				
១៤ ការធ្វើផែនការ > 30% (ref: < 30%)				.462*
១៥ កម្មវិធីវិនិយោគ > 60% (ref: < 60%)				.648
១៦ ការអនុវត្ត និងការតាមដាន > 75% (ref: < 75%)				.301*
១៧ តម្លាភាព និងគណនេយ្យភាព > 50% (ref: < 50%)				1.065
១៨ ធនធាន និងសមត្ថភាព > 70% (ref: < 70%)				.799
១៩ អភិបាលកិច្ចរបស់ក្រុមប្រឹក្សាឃុំ > 50% (ref: < 50%)				.065***

*** $p < 0.001$, ** $p < 0.01$, * $p < 0.05$; (Level 1: $LL = -230.03688$, Pseudo $R^2 = 0.0313$, Model $Chi^2 = 14.85$, $df = 7$, $Sig = 0.0379$, $N1 = 80$); (Level 2: $N2 = 12$; LL : Model 1 = -224.03719 , Model 2 = -220.16363 , and Model 3 = -212.15769)

ក្រៅពីនេះ សូចនាករដំណើរការមួយចំនួននៃការអនុវត្តការងាររបស់ក្រុមប្រឹក្សាឃុំ សង្កាត់ បានឆ្លុះបញ្ចាំងនូវការជះឥទ្ធិពលជាអវិជ្ជមានក្នុងការប្តឹងតវ៉ារបស់ប្រជាពលរដ្ឋ។ ឧទាហរណ៍ ប្រសិនបើក្រុមប្រឹក្សាឃុំ សង្កាត់ ដែលអនុវត្តតាមដំណើរការធ្វើផែនការច្រើនជាងចំនួន ៣០ ភាគរយ នៃបទដ្ឋានកំណត់ដោយគោលការណ៍ណែនាំ ប្រជាពលរដ្ឋមានការប្តឹងតវ៉ាទៅក្រុមប្រឹក្សាឃុំ សង្កាត់ តិចជាងប្រជាពលរដ្ឋដែលនៅក្នុងឃុំ សង្កាត់មានក្រុមប្រឹក្សាអនុវត្តតាមដំណើរការធ្វើផែនការនេះតិចជាង ៣០ ភាគរយ ចំនួន ០.៤៦ ដង។ ការអនុវត្តការងារផ្សេងទៀតរបស់ក្រុមប្រឹក្សាឃុំ សង្កាត់ ដូចជា ការអនុវត្ត និងការតាមដាន និងអភិបាលកិច្ចរបស់ក្រុមប្រឹក្សា បានបង្ហាញនូវការជះឥទ្ធិពលជាអវិជ្ជមានលើឱកាសនៃការប្តឹងតវ៉ាដោយប្រជាពលរដ្ឋ (តារាង ទី៦) ។

រូបភាពទី ៦ ក៏បានបង្ហាញផងដែរថា ឱកាសដែលប្រជាពលរដ្ឋប្តឹងតវ៉ាទៅក្រុមប្រឹក្សាឃុំ សង្កាត់ មានតែចំនួន ៤ ភាគរយប៉ុណ្ណោះនៅក្នុងឃុំ សង្កាត់ ដែលការងារអភិបាលកិច្ចរបស់ក្រុមប្រឹក្សាបានអនុលោមច្រើនជាងចំនួន ៥០ ភាគរយ នៃបទដ្ឋានដែលកំណត់ដោយគោលការណ៍ណែនាំ ចំណែកឃុំ សង្កាត់ ដែលអនុលោមបានតិចជាងចំនួន ៥០ ភាគរយនៃបទដ្ឋានគឺមានរហូតដល់ចំនួន ១៣ ភាគរយ ។

៦.៦. ការដាក់ពាក្យបណ្តឹងតវ៉ារបស់ប្រជាពលរដ្ឋ តាមរយៈការប្រើប្រអប់សំបុត្រគណនេយ្យភាព

កម្រិតវប្បធម៌កាន់តែខ្ពស់ មានការជះឥទ្ធិពលកាន់តែខ្លាំងលើប្រជាពលរដ្ឋក្នុងការប្រើប្រាស់នូវប្រអប់សំបុត្រគណនេយ្យភាពដោយជម្រុញឱ្យប្រជាពលរដ្ឋធ្វើពាក្យបណ្តឹងប្តឹងតវ៉ាអំពីការងាររបស់ក្រុមប្រឹក្សាឃុំ សង្កាត់របស់ខ្លួន។ ដូចបានបង្ហាញនៅក្នុងតារាងទី៧ អ្នកដែលមានកម្រិតវប្បធម៌ខ្ពស់ជាងថ្នាក់អនុវិទ្យាល័យ គឺមានការប្រើប្រាស់ប្រអប់សំបុត្រគណនេយ្យភាពច្រើនជាងអ្នកដែលមិនចេះអក្សរ នៅពេលដែលពួកគាត់ធ្វើពាក្យបណ្តឹងតវ៉ា ឬសំណូមពរពាក់ព័ន្ធនឹងការងាររបស់ក្រុមប្រឹក្សាឃុំ សង្កាត់របស់ខ្លួន ។

ប៉ុន្តែទោះទៅ ឱកាសដែលប្រជាពលរដ្ឋប្រើប្រាស់ប្រអប់សំបុត្រគណនេយ្យភាព គឺមានតិចណាស់។ លទ្ធផលតាមការវិភាគ Adjusted Proportional Probability (APP) បង្ហាញថាឱកាសដែលប្រជាពលរដ្ឋមានកម្រិតវប្បធម៌ខ្ពស់ជាងថ្នាក់អនុវិទ្យាល័យ ហើយប្រើប្រាស់ប្រអប់សំបុត្រគណនេយ្យភាពមានត្រឹមតែចំនួន ០.៨ ភាគរយ ហើយសម្រាប់អ្នកមិនចេះអក្សរមានចំនួន ០.០៨ ភាគរយ ។ ប៉ុន្តែទោះជាយ៉ាងនេះក៏ដោយ ការវិភាគតាមដានបន្តនៅកម្រិតទីពីរ មិនអាចបន្តបានទេ ដោយសារតែទំហំសំណាកមិនគ្រប់គ្រាន់ ។

តារាងទី ៧ Logistic Regression Odds Ratios : កត្តាជះឥទ្ធិពលដល់ការប្រើប្រាស់ប្រអប់សំបុត្រ គណនេយ្យភាពរបស់ប្រជាពលរដ្ឋ

ល.រ	កត្តាដែលជះឥទ្ធិពល	Odds Ratio	S.E
១ ភេទ	ស្រី (គោល)		
	ប្រុស	2.602	1.834
២ អាយុ	18 - 29		
	30 - 39	1.162	1.095
	40 - 59	1.431	1.219
	60+	1.035	1.318
៣ កម្រិតវប្បធម៌	អនុក្រម (គោល)		
	បឋមសិក្សា	1.576	1.840
	អនុវិទ្យាល័យ	5.293	6.275
	ខ្ពស់ជាងអនុវិទ្យាល័យ	24.970**	28.386

** $p < 0.01$, * $p < 0.05$, $LL = 52.1985$, $Pseudo R^2 = 0.1624$, $Model Chi^2 = 20.25$, $df = 7$, $Sig = 0.0051$, $N = 801$

៦.៧. ការចែករំលែកព័ត៌មានជាមួយប្រជាពលរដ្ឋ

លទ្ធផលនៃការវិភាគតាមបែប Multilevel Logistic Regression បង្ហាញថាកត្តាដែលជះឥទ្ធិពលជាអវិជ្ជមានលើឱកាសដែលក្រុមប្រឹក្សាឃុំ សង្កាត់ ចែករំលែកព័ត៌មានជាមួយប្រជាពលរដ្ឋ មានដូចជា កម្រិតវប្បធម៌ និងបទពិសោធន៍របស់ស្មៀន កម្រិតវប្បធម៌របស់ប្រធានក្រុមប្រឹក្សា និងការចំណាយថវិកាក្នុងរយៈពេលបីឆ្នាំរបស់ក្រុមប្រឹក្សាឃុំ សង្កាត់។ ផ្ទុយទៅវិញ បទពិសោធន៍របស់ប្រធានក្រុមប្រឹក្សាឃុំ សង្កាត់ និងការអនុវត្តការងាររបស់ក្រុមប្រឹក្សាឃុំ សង្កាត់ (ការអនុវត្ត និងការតាមដាន តម្លាភាព និងគណនេយ្យភាព ដែលអនុលោមទៅតាមគោលការណ៍ណែនាំ) ទាំងអស់នេះ មានការជះឥទ្ធិពលជាវិជ្ជមានគួរឱ្យកត់សម្គាល់លើឱកាសដែលក្រុមប្រឹក្សាឃុំ សង្កាត់ចែករំលែកព័ត៌មានអំពីការងាររបស់ខ្លួនជាមួយប្រជាពលរដ្ឋ។ ដូចដែលបានបង្ហាញនៅក្នុងតារាងទី ៨ ឱកាសដែលប្រជាពលរដ្ឋមកពីឃុំ សង្កាត់ ដែលកម្រិតវប្បធម៌របស់ស្មៀនខ្ពស់ជាងថ្នាក់ទី ៩ រាយការណ៍ថាក្រុមប្រឹក្សាឃុំ សង្កាត់ មានការចែករំលែកព័ត៌មានអំពីការងារជាមួយនឹងប្រជាពលរដ្ឋ មានតិចជាង ០.១៩ ដងនៃប្រជាពលរដ្ឋនៅក្នុងឃុំ សង្កាត់ ដែលកម្រិតវប្បធម៌របស់ស្មៀនទាបជាងថ្នាក់ទី ៩ ។

ឃុំ សង្កាត់ ដែលមានការចំណាយថវិការយៈពេលបីឆ្នាំច្រើនជាង 40,576 ដុល្លា (ចំណាយមធ្យម) ឱកាសដែលប្រជាពលរដ្ឋបានរាយការណ៍ថា ក្រុមប្រឹក្សាឃុំ សង្កាត់ចែករំលែកព័ត៌មានអំពីការងាររបស់ពួកគេ ជាមួយនឹងប្រជាពលរដ្ឋ គឺមានតិចជាងប្រជាពលរដ្ឋដែលស្ថិតនៅក្នុងឃុំ សង្កាត់ ដែលមានការចំណាយថវិកា រយៈពេលបីឆ្នាំតិចជាង 40,576 ដុល្លា ចំនួន 0.214 ដង។ សំខាន់ជាងនេះទៅទៀតនោះ ប្រជាពលរដ្ឋមកពីឃុំ សង្កាត់ ដែលមានអត្រាអនុវត្តកម្មសំខាន់ៗចំនួន ១០ ភាគរយ បានមើលឃើញថាក្រុមប្រឹក្សាឃុំ សង្កាត់របស់ខ្លួន ធ្វើការចែករំលែកព័ត៌មានដល់ពួកគាត់តិចជាង 0.0៥ ដង នៃឃុំ សង្កាត់ ដែលមានអត្រាអនុវត្តកម្ម តិចជាង ចំនួន ១០ ភាគរយ។ ទោះបីយ៉ាងណាក៏ដោយ វាត្រូវបានគេកត់សម្គាល់ឃើញថាប្រជាពលរដ្ឋដែលមកពីឃុំ សង្កាត់ដែលប្រធានក្រុមប្រឹក្សាមានបទពិសោធន៍ច្រើនជាង៦ ឆ្នាំ នោះពួកគាត់បានទទួលនូវការចែករំលែកព័ត៌មានពី ក្រុមប្រឹក្សាឃុំ សង្កាត់ ច្រើនជាង ៧.៤ ដង នៃប្រជាពលរដ្ឋដែលស្ថិតនៅក្នុងឃុំ សង្កាត់ ដែលមានប្រធាន ក្រុមប្រឹក្សាមានបទពិសោធន៍តិចជាង ៦ ឆ្នាំ។ ចំពោះប្រជាពលរដ្ឋមកពីឃុំ សង្កាត់ដែលក្រុមប្រឹក្សាអនុវត្តតាម បទដ្ឋានដែលកំណត់ដោយគោលការណ៍ណែនាំ សម្រាប់តម្លាភាព និងគណនេយ្យភាព បានច្រើនជាងចំនួន ៥០ ភាគរយ បានរាយការណ៍ថាក្រុមប្រឹក្សារបស់ខ្លួន បានចែករំលែកព័ត៌មានអំពីការងាររបស់ពួកគាត់ច្រើនជាង ៧.២ ដងនៃប្រជាពលរដ្ឋមកពីឃុំ សង្កាត់ ដែលអនុវត្តតាមបទដ្ឋាននេះបានតិចជាងចំនួន ៥០ ភាគរយ ។

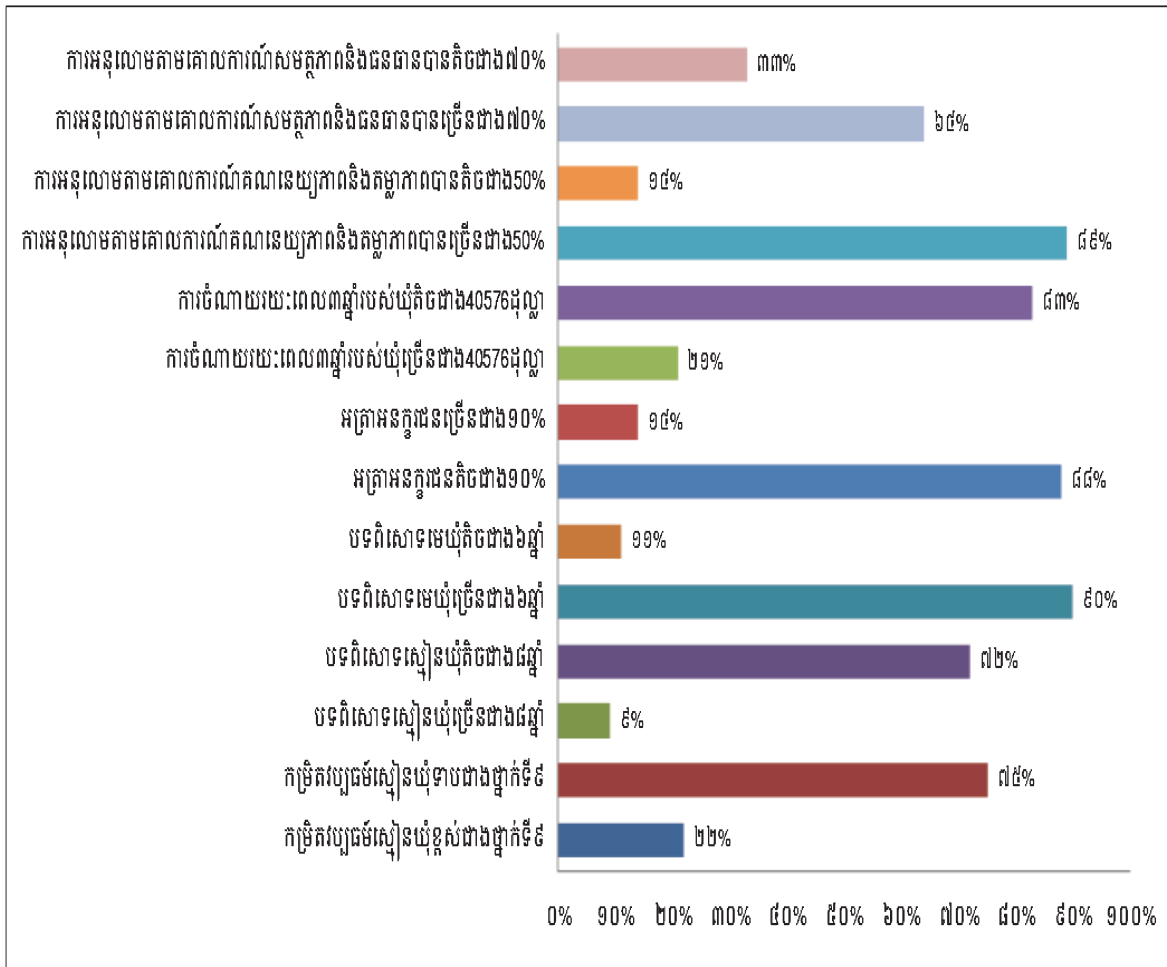
ស្រដៀងគ្នានេះដែរ ក្រុមប្រឹក្សាឃុំ សង្កាត់ ដែលអនុវត្តតាមបទដ្ឋាននៃធនធាន និងសមត្ថភាពបានច្រើន ជាងចំនួន ៧០ ភាគរយ ប្រជាពលរដ្ឋបានអះអាងថាក្រុមប្រឹក្សាឃុំ សង្កាត់នោះ បានចែករំលែកព័ត៌មានជាមួយ ពួកគាត់ច្រើនជាងប្រជាពលរដ្ឋមកពីឃុំ សង្កាត់ ដែលអនុវត្តតាមបទដ្ឋាននេះបានតិចជាងចំនួន ៧០ ភាគរយ ដោយមានចំនួន ៩.៨ ដង (តារាងទី ៧) ។

លទ្ធផលនៃការវិភាគតាម Adjusted Proportional Probability (APP) បង្ហាញផងដែរនូវកត្តា ដូចគ្នាដែលជះឥទ្ធិពលលើការចែករំលែកព័ត៌មានពីក្រុមប្រឹក្សាឃុំ សង្កាត់។ ឧទាហរណ៍ រូបភាពតូលេខទី៧ បង្ហាញ ថាប្រជាពលរដ្ឋមកពីឃុំ សង្កាត់ ដែលក្រុមប្រឹក្សាអនុវត្តតាមបទដ្ឋានតម្លាភាព និងគណនេយ្យភាពបានច្រើនជាង ចំនួន៥០ ភាគរយ មានឱកាសច្រើនជាងប្រជាពលរដ្ឋមកពីឃុំ សង្កាត់ ដែលអនុវត្តតាមបទដ្ឋានតម្លាភាព និងគណ នេយ្យភាពបានតិចជាងចំនួន ៥០ ភាគរយ ក្នុងការរាយការណ៍ថាក្រុមប្រឹក្សារបស់ខ្លួនបានធ្វើការចែករំលែកព័ត៌មាន អំពីការអនុវត្តការងារ ។

តារាងទី ៨ Multilevel Logistic Regression Odds Ratios : កត្តាជះឥទ្ធិពលលើក្រុមប្រឹក្សាឃុំសង្កាត់ ក្នុងការចែករំលែកព័ត៌មានអំពីការងារជាមួយប្រជាពលរដ្ឋ

កត្តាដែលជះឥទ្ធិពល	កម្រិត ១	កម្រិត ២		
		សមីការ១	សមីការ២	សមីការរួម
ក. ប្រជាពលរដ្ឋ				
១ អាយុ (អាយុគោល:18 - 29)				
	30 - 39	.979		
	40 - 59	1.345		
	60+	1.119		
២ ភេទ-បុរស (គោល:ស្ត្រី)		1.229		
៣ កម្រិតវប្បធម៌ <i>អនក្ខរកម្ម (គោល)</i>				
	បឋមសិក្សា	1.081		
	អនុវិទ្យាល័យ	1.051		
	ខ្ពស់ជាងអនុវិទ្យាល័យ	1.619		
ខ. ប្រជាសាស្ត្រឃុំ សង្កាត់				
៤ ចំនួនប្រជាពលរដ្ឋ > 7,946 (ref: < 7,946)		.907		
៥ អាយុរបស់ស្មៅ > 35 (ref: < 35)		4.499		
៦ អាយុរបស់មេឃុំ > 50 (ref: < 50)		1.713		
គ. សេដ្ឋកិច្ចសង្គមរបស់ឃុំ សង្កាត់				
៧ កម្រិតវប្បធម៌របស់ស្មៅ > ថ្នាក់ទី៩ (ref: < 9)		.193**	.081***	
៨ បទពិសោធន៍របស់ស្មៅ > ៨ ឆ្នាំ (ref: < 8)		.123*	.014***	
៩ កម្រិតវប្បធម៌របស់មេឃុំ > ថ្នាក់ទី៦ (ref: < 6)		.357*	.835	
១០ បទពិសោធន៍របស់មេឃុំ > ៦ ឆ្នាំ (ref: < 6)		13.724***	7.448***	
១១ ចំណូលប្រចាំឆ្នាំរបស់ក្រុមប្រឹក្សាឃុំ សង្កាត់ > \$47,693 (ref: < \$47,693)		5.398		
១២ ការចំណាយប្រចាំឆ្នាំរបស់ក្រុមប្រឹក្សាឃុំ សង្កាត់ > \$40,576 (ref: < 40,576)		.248**	.214*	
១៣ អត្រាអនក្ខរកម្មសរុប > 10% (ref: < 10%)		.051***	.041**	
ឃ. គម្រោងអភិវឌ្ឍឃុំ សង្កាត់ > 26 (ref: < 26)				1.059
ង. ការអនុវត្តការងារឃុំ សង្កាត់ តាមគោលការណ៍ណែនាំ				
១៤ ការធ្វើផែនការ > 30% (ref: < 30%)				.020
១៥ កម្មវិធីវិនិយោគ > 60% (ref: < 60%)				.865
១៦ ការអនុវត្ត និងការតាមដាន > 75% (ref: < 75%)				.013
១៧ តម្លាភាព និងគណនេយ្យភាព > 50% (ref: < 50%)				7.222**
១៨ ធនធាន និងសមត្ថភាព > 70% (ref: < 70%)				9.878***
១៩ អភិបាលកិច្ចរបស់ក្រុមប្រឹក្សាឃុំ > 50% (ref: < 50%)				.014

*** $p < 0.001$, ** $p < 0.01$, * $p < 0.05$; (Level 1: $LL = -549.292$, $Pseudo R^2 = 0.008$, $Model Chi^2 = 8.84$, $df = 7$, $Sig = 0.264$, $N = 801$); (Level 2: $N_2 = 12$; LL : $Model 1 = -455.72121$, $Model 2 = -446.70654$, and $Model 3 = -433.80214$)



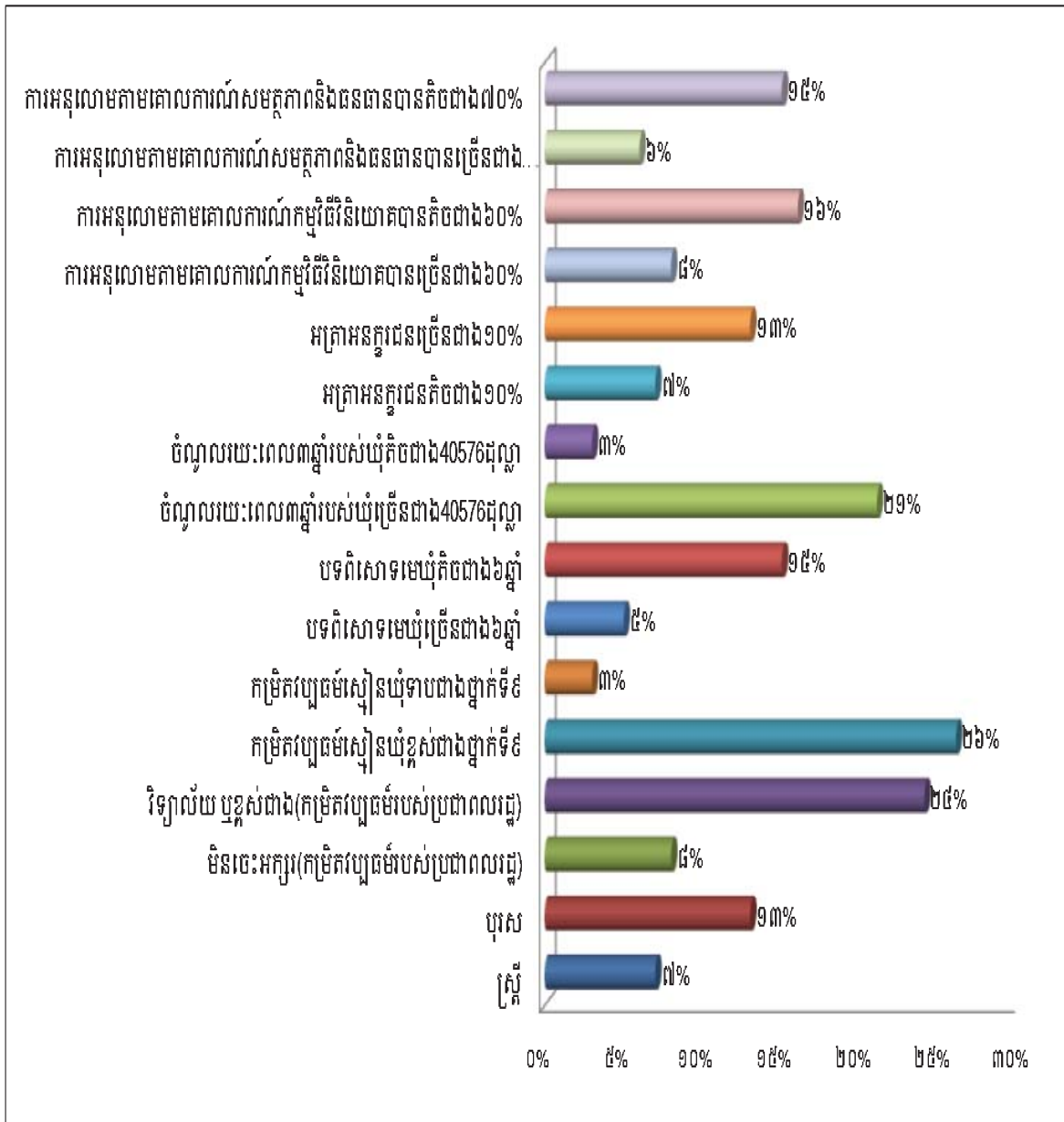
រូបភាពតួលេខទី ៧ : Adjusted Proportional Probability: ភាគរយនៃកត្តាជះឥទ្ធិពលលើក្រុមប្រឹក្សាឃុំ សង្កាត់ ក្នុងការចែករំលែកព័ត៌មានអំពីការងាររបស់ពយកគេជាមួយនិងប្រជាពលរដ្ឋ

៦.៨. ការព្រួយបារម្ភរបស់ប្រជាពលរដ្ឋអំពីការគ្រប់គ្រងគម្រោងអភិវឌ្ឍន៍របស់ក្រុមប្រឹក្សាឃុំ សង្កាត់

អាយុ និងភេទរបស់ប្រជាពលរដ្ឋ ព្រមទាំងអចេរដីទៀតនៃកត្តាសេដ្ឋកិច្ចរបស់ឃុំ សង្កាត់ ដូចជាកម្រិតប្រធាន និងបទពិសោធន៍របស់ស្មៀន ថវិកាចំណូលរយៈពេលបីឆ្នាំរបស់ក្រុមប្រឹក្សា និងអត្រាអនុវត្តកម្មសរុបនៅក្នុងឃុំ សង្កាត់ ទាំងអស់នេះសុទ្ធតែជះឥទ្ធិពលជាវិជ្ជមានទៅលើប្រជាពលរដ្ឋឱ្យមានការព្រួយបារម្ភអំពីគ្រប់គ្រងគម្រោងអភិវឌ្ឍន៍របស់ក្រុមប្រឹក្សា ពោលគឺធ្វើឱ្យប្រជាពលរដ្ឋមិនសូវមានការព្រួយបារម្ភ ។

ម្យ៉ាងវិញទៀត មានកត្តានៃការអនុវត្តការងាររបស់ក្រុមប្រឹក្សាឃុំ សង្កាត់ចំនួនពីរប៉ុណ្ណោះ គឺកម្មវិធីវិនិយោគ និងធនធាន និងសមត្ថភាពដែលបានបង្ហាញនូវការជះឥទ្ធិជាអវិជ្ជមានទៅលើប្រជាពលរដ្ឋឱ្យមានការ

ព្រួយបារម្ភអំពីការគ្រប់គ្រងគម្រោងអភិវឌ្ឍន៍ និងមូលនិធិរបស់ក្រុមប្រឹក្សា។ នេះមានន័យថា ប្រជាពលរដ្ឋមកពីឃុំ សង្កាត់ដែលក្រុមប្រឹក្សាអនុវត្តការងារ ដោយអនុលោមតាមគោលការណ៍នៃនាំសម្រាប់កម្មវិធីវិនិយោគបានច្រើនជាងចំនួន ៦០ ភាគរយ នៃបទដ្ឋានដែលតម្រូវដោយគោលការណ៍នៃនាំ មានការព្រួយបារម្ភអំពីការគ្រប់គ្រងគម្រោងអភិវឌ្ឍន៍ និងមូលនិធិឃុំ សង្កាត់ តិចជាងប្រជាពលរដ្ឋមកពីឃុំ សង្កាត់ ដែលកម្រិតនៃការអនុវត្តតាមកម្មវិធីវិនិយោគ តាមគោលការណ៍នៃនាំបានតិចជាង ៦០ ភាគរយ ចំនួន ០.១៤ ដង (តារាងទី ៩) ។



រូបភាពតួលេខទី ៨ : Adjusted Proportional Probability : ភាគរយនៃកត្តាជះឥទ្ធិពលលើប្រជាពលរដ្ឋមានការព្រួយបារម្ភអំពីការរៀបចំគ្រប់គ្រងគម្រោងអភិវឌ្ឍន៍ និងមូលនិធិរបស់ក្រុមប្រឹក្សាឃុំ សង្កាត់

**តារាងទី ៩ Multilevel Logistic Regression Odds Ratios : កត្តាជះឥទ្ធិពលលើប្រជាពលរដ្ឋឱ្យមាន
ការព្រួយបារម្ភអំពីការរបៀបគ្រប់គ្រងគម្រោងអភិវឌ្ឍន៍ និងមូលនិធិរបស់ក្រុមប្រឹក្សាឃុំ សង្កាត់**

កត្តាដែលជះឥទ្ធិពល	កម្រិត ១	កម្រិត ២		
		សមីការ១	សមីការ២	សមីការ៣
ក. ប្រជាពលរដ្ឋ				
១ អាយុ (អាយុគោល: 18 - 29)				
	30 - 39	.947		
	40 - 59	1.007		
	60+	1.035		
២ ភេទ-បុរស (គោល: ស្ត្រី)	1.794**	1.923**	1.922**	1.675**
៣ កម្រិតវប្បធម៌ <i>អនុកូរកម្ម (គោល)</i>				
	បឋមសិក្សា	.906	.993	1.030
	អនុវិទ្យាល័យ	1.506	1.696	1.728
	ខ្ពស់ជាងអនុវិទ្យាល័យ	3.101**	3.519**	3.569**
ខ. ប្រជាសាស្ត្រឃុំ សង្កាត់				
៤ ចំនួនប្រជាពលរដ្ឋ > 7,946 (ref: < 7,946)		.867		
៥ អាយុរបស់ស្មៅ > 35 (ref: < 35)		.792		
៦ អាយុរបស់មេឃុំ > 50 (ref: < 50)		.502		
គ. សេដ្ឋកិច្ចសង្គមរបស់ឃុំ សង្កាត់				
៧ កម្រិតវប្បធម៌របស់ស្មៅ > ថ្នាក់ទី៩ (ref: < 9)			9.458***	9.633*
៨ បទពិសោធន៍របស់ស្មៅ > ៨ ឆ្នាំ (ref: < 8)			4.462**	4.586*
៩ កម្រិតវប្បធម៌របស់មេឃុំ > ថ្នាក់ទី៦ (ref: < 6)			.867	
១០ បទពិសោធន៍របស់មេឃុំ > ៦ ឆ្នាំ (ref: < 6)			.118*	-
១១ ចំណូលប្រចាំឆ្នាំរបស់ក្រុមប្រឹក្សាឃុំ សង្កាត់ > \$47,693 (ref: < \$47,693)			5.580*	3.014*
១២ ការចំណាយប្រចាំឆ្នាំរបស់ក្រុមប្រឹក្សាឃុំ សង្កាត់ > \$40,576 (ref: < 40,576)			.380	
១៣ អត្រាអនុកូរកម្មសរុប > 10% (ref: < 10%)			3.010*	-
ឃ. ចំនួនគម្រោងអភិវឌ្ឍឃុំ សង្កាត់ > 26 (ref: < 26)				.865
ង. ការអនុវត្តការងារឃុំ សង្កាត់ តាមគោលការណ៍ណែនាំ				
១៤ ការធ្វើផែនការ > 30% (ref: < 30%)				.260
១៥ កម្មវិធីវិនិយោគ > 60% (ref: < 60%)				.144***
១៦ ការអនុវត្ត និងការតាមដាន > 75% (ref: < 75%)				.519
១៧ តម្លាភាព និងគណនេយ្យភាព > 50% (ref: < 50%)				.275
១៨ ធនធាន និងសមត្ថភាព > 70% (ref: < 70%)				.370*
១៩ អភិបាលកិច្ចរបស់ក្រុមប្រឹក្សាឃុំ > 50% (ref: < 50%)				2.892

*** $p < 0.001$, ** $p < 0.01$, * $p < 0.05$ (Level 1: $LL = -291.22455$, $Pseudo R^2 = 0.0342$, $Model Chi^2 = 20.65$, $df = 7$, $Sig = 0.0043$, $N1 = 801$); (Level 2: $N2 = 12$; LL : $Model 1 = -280.90295$, $Model 2 = -269.61488$, and $Model 3 = -266.39344$)

តារាងទី ៩ ក៏បានបង្ហាញផងដែរថា បុរសមានការព្រួយបារម្ភអំពីការគ្រប់គ្រងគម្រោងអភិវឌ្ឍន៍ និងមូលនិធិឃុំ សង្កាត់ច្រើនជាងស្ត្រីចំនួន១.៦ ដង ។ ចំណែកឯប្រជាពលរដ្ឋដែលរៀនបានខ្ពស់ជាងថ្នាក់អនុវិទ្យាល័យ មានការព្រួយបារម្ភអំពីបញ្ហាខាងលើនេះ ជាងអ្នកមិនចេះអក្សរចំនួន១.២ ដង ។ អ្វីដែលគួរឱ្យចាប់អារម្មណ៍ ជាងនេះទៀតនោះ គឺថាប្រជាពលរដ្ឋដែលមកពីឃុំ សង្កាត់ ដែលមានចំណូលរយៈពេលបីឆ្នាំច្រើនជាង 47,693 ដុល្លា មានការព្រួយបារម្ភអំពីការរៀបចំគ្រប់គ្រងគម្រោងអភិវឌ្ឍន៍ និងមូលនិធិរបស់ក្រុមប្រឹក្សា ជាងប្រជាពលរដ្ឋ មកពីឃុំ សង្កាត់ដែលក្រុមប្រឹក្សាមានថវិកាចំណូលសម្រាប់រយៈពេលបីឆ្នាំជាង 47,693 ដុល្លា ចំនួន ៣ ដង ។

នៅពេលដែលបច្ចេកទេសសមាមាត្រប្រូបាប៊ីលីតេត្រូវប្រើប្រាស់ដើម្បីគណនារកភាគរយ ប្រជាពលរដ្ឋមក ពីឃុំ សង្កាត់ ដែលមានក្រុមប្រឹក្សាអនុវត្តការងារដោយអនុលោមតាមបទដ្ឋានអំពីធនធាន និងសមត្ថភាព បាន លើសចំនួន៧០ភាគរយ ឱកាសដែលពួកគេមានការព្រួយបារម្ភអំពីវិធីដែលក្រុមប្រឹក្សាគ្រប់គ្រងគម្រោងអភិវឌ្ឍន៍ និងមូលនិធិ គឺមានត្រឹមតែចំនួន ៦ ភាគរយប៉ុណ្ណោះ ចំណែកឯឱកាសដែលប្រជាពលរដ្ឋមកពីឃុំ សង្កាត់ ដែល អនុវត្តតាមបទដ្ឋានបានតិចជាងចំនួន ៧០ ភាគរយ គឺមានរហូតដល់ចំនួន ១៥ ភាគរយ ។ ជាមួយគ្នានេះដែរ ក្នុងឃុំ សង្កាត់ដែលថវិកាចំណូលរយៈពេលបីឆ្នាំរបស់ក្រុមប្រឹក្សាច្រើនជាង 47,693 ដុល្លា ប្រជាពលរដ្ឋមានការព្រួយ បារម្ភអំពីវិធីគ្រប់គ្រងគម្រោងអភិវឌ្ឍន៍ និងមូលនិធិនៃក្រុមប្រឹក្សាឃុំ សង្កាត់ ច្រើនជាងប្រជាពលរដ្ឋដែលមកពីឃុំ សង្កាត់ ដែលមានប្រាក់ចំណូលរយៈពេលបីឆ្នាំតិចជាង 47,693 ដុល្លា (៣% ទល់នឹង ២១%) (រូបភាពតួលេខទី ៨) ។

៦.៩. តម្លាភាព និងគណនេយ្យភាពក្នុងការគ្រប់គ្រងមូលនិធិ និងសកម្មភាពអភិវឌ្ឍន៍របស់ក្រុមប្រឹក្សាឃុំ សង្កាត់

កម្រិតវប្បធម៌ និងបទពិសោធន៍របស់ស្មៅឃុំ សង្កាត់ បានបង្ហាញនូវការជះឥទ្ធិពលជាវិជ្ជមាន និងគួរ ឱ្យកត់សម្គាល់លើទស្សនៈប្រជាពលរដ្ឋទាក់ទងទៅនឹងតម្លាភាព និងគណនេយ្យភាពរបស់ក្រុមប្រឹក្សាឃុំ សង្កាត់ នៅក្នុងការគ្រប់គ្រងមូលនិធិ និងសកម្មភាពអភិវឌ្ឍន៍ ។ ឧទាហរណ៍៖ លទ្ធផលដែលគួរឱ្យចាប់អារម្មណ៍ពីការវិភាគ តាម Multilevel Logistic Regression បង្ហាញថាឃុំ សង្កាត់ ដែលស្មៅមានកម្រិតវប្បធម៌ខ្ពស់ជាង ថ្នាក់ទីប្រាំបួន ប្រជាពលរដ្ឋរាយការណ៍ថាក្រុមប្រឹក្សារបស់ខ្លួនបានគ្រប់គ្រងមូលនិធិ និងសកម្មភាពអភិវឌ្ឍន៍ ប្រកបដោយតម្លាភាព និងគណនេយ្យភាព ច្រើនជាងប្រជាពលរដ្ឋដែលមកពីឃុំ សង្កាត់ដែលស្មៅមានកម្រិត វប្បធម៌ទាបជាងថ្នាក់ទីប្រាំបួន ចំនួន ៤.៥ ដង ។ ក្រៅពីនេះ ឃុំ សង្កាត់ដែលស្មៅមានបទពិសោធន៍ច្រើនជាង ប្រាំបីឆ្នាំ ប្រជាពលរដ្ឋរាយការណ៍ថាក្រុមប្រឹក្សាបានគ្រប់គ្រងមូលនិធិ និងសកម្មភាពអភិវឌ្ឍន៍ប្រកបដោយ តម្លាភាព និងគណនេយ្យភាព ជាងប្រជាពលរដ្ឋដែលមកពីឃុំ សង្កាត់ដែលមានស្មៅមានបទពិសោធន៍តិចជាង ប្រាំបីឆ្នាំ ចំនួន ៩.៦ ដង ។ ផ្ទុយទៅវិញ ប្រជាពលរដ្ឋមកពីឃុំ សង្កាត់ ដែលមានប្រធានក្រុមប្រឹក្សាមានបទ ពិសោធន៍ច្រើនជាងចំនួន ៦ ឆ្នាំ បានរាយការណ៍ថាក្រុមប្រឹក្សាឃុំ សង្កាត់ បានគ្រប់គ្រងមូលនិធិ និងសកម្មភាព

អភិវឌ្ឍន៍ប្រកបដោយតម្លាភាព តិចជាងប្រជាពលរដ្ឋមកពីឃុំ សង្កាត់ ដែលមានប្រធានក្រុមប្រឹក្សាមានបទពិសោធន៍តិចជាង ៦ ឆ្នាំ ចំនួន ០.០១៤ ដង (តារាងទី ១០) ។

ប្រជាពលរដ្ឋដែលរៀនបានខ្ពស់ជាងកម្រិតថ្នាក់អនុវិទ្យាល័យ បានរាយការណ៍ថាក្រុមប្រឹក្សារបស់ខ្លួនគ្រប់គ្រងមូលនិធិ និងសកម្មភាពអភិវឌ្ឍន៍ប្រកបដោយតម្លាភាព និងគណនេយ្យភាពតិចជាងប្រជាពលរដ្ឋដែលមិនចេះអក្សរ ។ ស្រដៀងគ្នានេះដែរ អត្រាអនុវត្តកម្មសរុបនៅក្នុងឃុំ សង្កាត់ ក៏បានបង្ហាញនូវការជះឥទ្ធិពលលើទស្សនៈប្រជាពលរដ្ឋអំពីតម្លាភាព និងគណនេយ្យភាពនៅក្នុងការគ្រប់គ្រងមូលនិធិ និងសកម្មភាពអភិវឌ្ឍន៍របស់ក្រុមប្រឹក្សាឃុំ សង្កាត់(តារាងទី ១០) ។

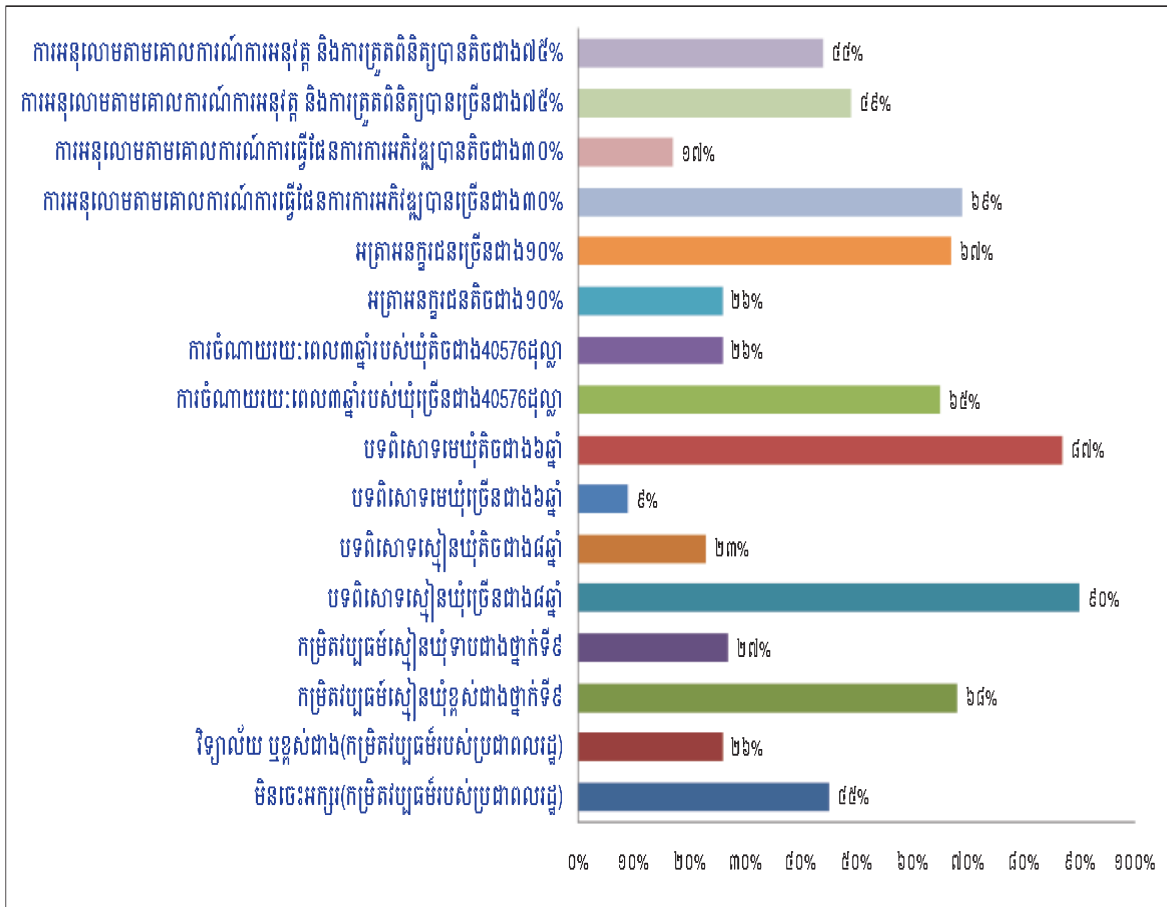
កម្រិតនៃការអនុលោមទៅគោលការណ៍ណែនាំ នៅក្នុងការអនុវត្តការងាររបស់ក្រុមប្រឹក្សាឃុំ សង្កាត់ ឆ្លុះបញ្ចាំងផងដែរនូវផលប៉ះពាល់ជាវិជ្ជមានលើទស្សនៈប្រជាពលរដ្ឋចំពោះបញ្ហាតម្លាភាព និងគណនេយ្យភាពរបស់ក្រុមប្រឹក្សាឃុំ សង្កាត់ ដែលពាក់ព័ន្ធនឹងការគ្រប់គ្រងមូលនិធិ និងសកម្មភាពអភិវឌ្ឍន៍ ។ ឧទាហរណ៍ប្រជាពលរដ្ឋមកពីឃុំ សង្កាត់ ដែលក្រុមប្រឹក្សាបានអនុវត្តការងារផែនការអភិវឌ្ឍន៍ទៅតាមបទដ្ឋានត្រឹមត្រូវបានច្រើនជាងចំនួន ៣០ ភាគរយ បានរាយការណ៍ថាក្រុមប្រឹក្សារបស់ខ្លួនគ្រប់គ្រងមូលនិធិ និងសកម្មភាពអភិវឌ្ឍន៍ប្រកបដោយតម្លាភាព និងគណនេយ្យភាព ជាងប្រជាពលរដ្ឋមកពីឃុំ សង្កាត់ ដែលក្រុមប្រឹក្សារបស់ខ្លួនបានអនុលោមតាមបទដ្ឋាននេះតិចជាង ៣០ ភាគរយ ចំនួន ៤.២ ដង ។ អ្វីដែលគួរឱ្យកត់សម្គាល់ទៀតនោះគឺប្រជាពលរដ្ឋមកពីឃុំ សង្កាត់ ដែលក្រុមប្រឹក្សាអនុវត្តតាមបទដ្ឋាននៃការអនុវត្ត និងការតាមដាន បានច្រើនជាងចំនួន៧៥ភាគរយ ពួកគាត់យល់ថាក្រុមប្រឹក្សាឃុំ សង្កាត់ មានតម្លាភាព និងគណនេយ្យភាព នៅក្នុងការគ្រប់គ្រងមូលនិធិ និងសកម្មភាពអភិវឌ្ឍន៍ ច្រើនជាងប្រជាពលរដ្ឋមកពីឃុំ សង្កាត់ ដែលមានការអនុវត្តតាមបទដ្ឋាននេះតិចជាងចំនួន ៧៥ ភាគរយ ចំនួន ៦.៥ ដង ។

សមាមាត្រនៃកត្តាជះឥទ្ធិពលទាំងនេះត្រូវបានបង្ហាញនៅក្នុងរូបភាពតូលេខទី៩ ដោយពឹងផ្អែកលើការវិភាគតាម Adjusted Proportional Probability ។ ឧទាហរណ៍ ប្រជាពលរដ្ឋមកពីឃុំ សង្កាត់ ដែលក្រុមប្រឹក្សាបានធ្វើផែនការអភិវឌ្ឍន៍តាមបទដ្ឋានដែលតម្រូវដោយគោលការណ៍ណែនាំបានច្រើនជាងចំនួន ៣០ ភាគរយ មានឱកាសច្រើនក្នុងការរាយការណ៍ថា ក្រុមប្រឹក្សារបស់ខ្លួនមានតម្លាភាព និងគណនេយ្យភាពនៅក្នុងការគ្រប់គ្រងមូលនិធិ និងសកម្មភាពអភិវឌ្ឍន៍ បើប្រៀបធៀបទៅនឹងប្រជាពលរដ្ឋមកពីឃុំ សង្កាត់ ដែលក្រុមប្រឹក្សាបានអនុវត្តតាមបទដ្ឋាននេះតិចជាងចំនួន ៣០ ភាគរយ គឺ ៦៩ ភាគរយ ទល់នឹង ១៧ ភាគរយ ។

តារាងទី ១០ Multilevel Logistic Regression Odds Ratios : កត្តាជះឥទ្ធិពលលើទស្សនៈប្រជាពលរដ្ឋ ចំពោះតម្លាភាព និងគណនេយ្យភាពរបស់ក្រុមប្រឹក្សាក្នុងការគ្រប់គ្រងមូលនិធិ និងសកម្មភាពអភិវឌ្ឍន៍

កត្តាដែលជះឥទ្ធិពល	កម្រិត ១	កម្រិត ២		
		សមីការ១	សមីការ២	សមីការរួម
ក. ប្រជាពលរដ្ឋ				
១ អាយុ (អាយុគោល:18 - 29)				
	30 – 39	1.373		
	40 – 59	.838		
	60+	1.174		
២ ភេទ-បុរស (គោល:ស្ត្រី)		.885		
៣ កម្រិតវប្បធម៌ អនុកូរកម្ម (គោល)				
	បឋមសិក្សា	1.096	1.147	1.128
	អនុវិទ្យាល័យ	.891	1.00	1.024
	ខ្ពស់ជាងអនុវិទ្យាល័យ	.346**	.451*	.464*
ខ. ប្រជាសាស្ត្រស្នាក់ សង្កាត់				
៤ ចំនួនប្រជាពលរដ្ឋ > 7,946 (ref: < 7,946)			.705	
៥ អាយុរបស់ស្មៅ > 35 (ref: < 35)			1.089	
៦ អាយុរបស់មេឃុំ > 50 (ref: < 50)			2.470	
គ. សេដ្ឋកិច្ចសង្គមរបស់ឃុំ សង្កាត់				
៧ កម្រិតវប្បធម៌របស់ស្មៅ > ថ្នាក់ទី៩ (ref: < 9)			2.660*	4.586*
៨ បទពិសោធន៍របស់ស្មៅ > ៨ ឆ្នាំ (ref: < 8)			6.222*	9.633*
៩ កម្រិតវប្បធម៌របស់មេឃុំ > ថ្នាក់ទី៦ (ref: < 6)			1.195	
១០ បទពិសោធន៍របស់មេឃុំ > ៦ ឆ្នាំ (ref: < 6)			.042*	.014*
១១ ចំណូលប្រចាំឆ្នាំរបស់ក្រុមប្រឹក្សាឃុំ សង្កាត់ > \$47,693 (ref: < \$47,693)			.851	
១២ ការចំណាយប្រចាំឆ្នាំរបស់ក្រុមប្រឹក្សាឃុំ សង្កាត់ > \$40,576 (ref: < 40,576)			3.896*	-
១៣ អត្រាអនុកូរកម្មសរុប > 10% (ref: < 10%)			14.331*	-
ឃ. ចំនួនគម្រោងអភិវឌ្ឍឃុំ សង្កាត់ > 26 (ref: < 26)				.865
ង. ការអនុវត្តការងារឃុំ សង្កាត់ តាមគោលការណ៍ណែនាំ				
១៤ ការធ្វើផែនការ > 30% (ref: <30%)				4.260*
១៥ កម្មវិធីវិនយោគ > 60% (ref: < 60%)				.144
១៦ ការអនុវត្ត និងការតាមដាន > 75% (ref: < 75%)				6.519*
១៧ តម្លាភាព និងគណនេយ្យភាព > 50% (ref: < 50%)				.275
១៨ ធនធាន និងសមត្ថភាព > 70% (ref: < 70%)				.371
១៩ អភិបាលកិច្ចរបស់ក្រុមប្រឹក្សាឃុំ > 50% (ref: < 50%)				2.892

***p<0.001, **p<0.01, *p<0.05 (Level 1: LL=544.48366, Pseudo R2=0.0173, Model Chi2 =19.14, df=7, Sig= 0.0077, N1=801); (Level 2: N2= 12; LL: Model 1= -480.78069, Model 2= -466.959, and Model 3= -461.6453)



រូបភាពតួលេខទី ៩ : Adjusted Proportional Probability : ភាគរយនៃទស្សនៈរបស់ប្រជាពលរដ្ឋអំពី តម្លាភាព និងគណនេយ្យភាពរបស់ក្រុមប្រឹក្សាក្នុងការគ្រប់គ្រងមូលនិធិ និងសកម្មភាពអភិវឌ្ឍន៍

៧. សេចក្តីសន្និដ្ឋាន និងអនុសាសន៍

ជារួម លក្ខណៈរបស់ប្រជាពលរដ្ឋ លក្ខណៈអ្នកដឹកនាំក្រុមប្រឹក្សាឃុំ សង្កាត់ និងបុគ្គលិកគាំទ្រ (ស្មៀន) ចំនួនថវិកាចំណាយរយៈពេលបីឆ្នាំនៃក្រុមប្រឹក្សាឃុំ សង្កាត់ និងការអនុវត្តការងាររបស់ក្រុមប្រឹក្សាឃុំ សង្កាត់បង្ហាញនូវការជះឥទ្ធិពលគួរឱ្យកត់សម្គាល់លើលទ្ធផលនៃការអភិវឌ្ឍអភិបាលកិច្ចមូលដ្ឋាន តាមរយៈការយល់ឃើញរបស់ប្រជាពលរដ្ឋ ។ ទិសដៅនៃផលប៉ះពាល់ (វិជ្ជមាន ឬអវិជ្ជមាន) គឺអាស្រ័យលើប្រភេទលទ្ធផលនៃការអភិវឌ្ឍអភិបាលកិច្ចមូលដ្ឋាន ។ ទោះបីជាយ៉ាងណាក៏ដោយ ការជះឥទ្ធិពលនៃបុគ្គលិកគាំទ្រនៅថ្នាក់ស្រុកមិនត្រូវបានរាប់បញ្ចូលនៅក្នុងការសិក្សានេះទេ ពីព្រោះទំហំសំណាកនៅកម្រិតនេះ(ថ្នាក់ស្រុក) មិនគ្រប់គ្រាន់ ។

កម្រិតវប្បធម៌របស់ប្រជាពលរដ្ឋ បទពិសោធន៍របស់ប្រធានក្រុមប្រឹក្សា និងចំនួននៃគម្រោងអភិវឌ្ឍន៍មានការជះឥទ្ធិពលជាវិជ្ជមានលើការយល់ដឹងរបស់ប្រជាពលរដ្ឋពាក់ព័ន្ធនឹងតួនាទី និងសេវាកម្ម ដែលផ្តល់ដោយក្រុមប្រឹក្សាឃុំ សង្កាត់ ។ ផ្ទុយទៅវិញ អត្រាអនុវត្តកម្មសរុបមានផលប៉ះពាល់អវិជ្ជមានលើការយល់ដឹងរបស់ប្រជាពលរដ្ឋ ។

អ្វីដែលជាការសំខាន់នោះ មានកត្តាចំនួនបីដែលបានបង្ហាញនូវការជះឥទ្ធិពលវិជ្ជមានគួរឱ្យកត់សម្គាល់លើទស្សនៈរបស់ប្រជាពលរដ្ឋអំពីតម្រូវការអាទិភាព ដែលត្រូវបានដោះស្រាយដោយក្រុមប្រឹក្សាឃុំ សង្កាត់ដូចជាកត្តាកម្រិតវប្បធម៌របស់ប្រធានក្រុមប្រឹក្សា ការចំណាយថវិការយៈពេលបីឆ្នាំរបស់ក្រុមប្រឹក្សាឃុំ សង្កាត់ និងចំនួនគម្រោងអភិវឌ្ឍន៍នៅក្នុងឃុំ សង្កាត់ ។ ម្យ៉ាងវិញទៀត ទាំងនេះក៏បានឆ្លុះបញ្ចាំងនូវការពិតដែលថាកាលណាកម្រិតវប្បធម៌របស់ប្រធានក្រុមប្រឹក្សាកាន់តែខ្ពស់ ការកើនឡើងនូវថវិកាចំណាយរបស់ក្រុមប្រឹក្សានិងការកើនឡើងចំនួនគម្រោងអភិវឌ្ឍន៍របស់ឃុំ សង្កាត់ នោះបញ្ហាតម្រូវការអាទិភាពរបស់ប្រជាពលរដ្ឋក៏ត្រូវបានដោះស្រាយកាន់តែច្រើនដែរ ។ ចំណែកចំណូលរបស់ឃុំ សង្កាត់ មិនបានបង្ហាញនូវការជះឥទ្ធិពលគួរឱ្យកត់សម្គាល់ទៅលើលទ្ធផលនៃការអភិវឌ្ឍអភិបាលកិច្ចមូលដ្ឋាននេះទេ ប្រសិនបើចំណូលនោះមិនត្រូវបានប្រើប្រាស់ ។ ការចំណាយថវិកាជាមធ្យមរយៈពេលបីឆ្នាំរបស់ក្រុមប្រឹក្សាឃុំ សង្កាត់ គឺទាបជាងចំណូលរយៈពេលបីឆ្នាំ (40,576 ដុល្លា ទល់នឹង 47, 693 ដុល្លា) ។

ហេតុដូច្នេះហើយ ការបង្កើនការកម្រិតវប្បធម៌របស់ប្រធានក្រុមប្រឹក្សា ឃុំ សង្កាត់ ការបង្កើនលើការថវិកាចំណាយរបស់ក្រុមប្រឹក្សាឃុំ សង្កាត់ និងចំនួនគម្រោងអភិវឌ្ឍន៍ គឺពិតជាមានសារៈសំខាន់យ៉ាងខ្លាំងក្នុងការបង្កើននូវឱកាសដែលតម្រូវការរបស់ប្រជាពលរដ្ឋត្រូវបានដោះស្រាយ ។ បទពិសោធន៍របស់ប្រធានក្រុមប្រឹក្សាក៏មានសារៈសំខាន់ណាស់ នៅក្នុងការបង្កើននូវឱកាសនៃការចូលរួមរបស់ប្រជាពលរដ្ឋនៅក្នុងកិច្ចប្រជុំនៅសាលាឃុំសង្កាត់ ។ ដូច្នេះប្រធានក្រុមប្រឹក្សាឃុំ សង្កាត់ ដែលមានបទពិសោធន៍ច្រើនឆ្នាំគួរតែត្រូវការជាង ដើម្បីលើកកម្ពស់ការចូលរួមរបស់ប្រជាពលរដ្ឋនៅក្នុងកិច្ចប្រជុំនៅសាលាឃុំ សង្កាត់ ។

ជាទូទៅ នៅពេលដែលការអនុវត្តការងាររបស់ក្រុមប្រឹក្សាឃុំ សង្កាត់ បានអនុលោមទៅតាមបទដ្ឋានគោលការណ៍ណែនាំបានកាន់តែច្រើន នោះលទ្ធផលនៃការអភិវឌ្ឍអភិបាលកិច្ចមូលដ្ឋាន ក៏មានលក្ខណៈល្អប្រសើរឡើងដែរ ជាពិសេសធ្វើឱ្យប្រជាពលរដ្ឋមានទស្សនៈវិជ្ជមានទៅលើរដ្ឋបាលមូលដ្ឋានរបស់ពួកគេ ។

អនុសាសន៍ :

- ☞ បង្កើនការគាំទ្រការអភិវឌ្ឍសមត្ថភាពដល់ក្រុមប្រឹក្សាឃុំ សង្កាត់ និងពង្រឹងប្រព័ន្ធតាមដានដើម្បីធានាឱ្យការអនុវត្តការងាររបស់ក្រុមប្រឹក្សាឃុំ សង្កាត់ អនុលោមទៅតាមបទដ្ឋានគោលការណ៍ណែនាំនានា
- ☞ បង្កើនចំនួនមូលនិធិឃុំ សង្កាត់ ដើម្បីផ្តល់លទ្ធភាពឱ្យក្រុមប្រឹក្សាឃុំ សង្កាត់មានលទ្ធភាពផ្តល់សេវាកម្មកាន់តែច្រើនថែមទៀតដល់ប្រជាពលរដ្ឋរបស់ខ្លួន
- ☞ ស្បៀងឃុំ សង្កាត់ និងក្រុមប្រឹក្សា គួរមានកម្រិតវប្បធម៌ខ្ពស់ជាងថ្នាក់ទីប្រាំបួន ដើម្បីធានានូវគុណភាពនៃដំណើរការអនុវត្តការងារនៅមូលដ្ឋាន ជាពិសេសគុណភាពនៃការអភិវឌ្ឍមូលដ្ឋានប្រកបដោយតម្លាភាព និងគណនេយ្យភាពដោយមានការចូលរួមពីប្រជាពលរដ្ឋ
- ☞ លើកកម្ពស់ការយល់ដឹងសិទ្ធិរបស់ប្រជាពលរដ្ឋនៅក្នុងបរិបទវិមជ្ឈការ និងវិសហមជ្ឈការ
- ☞ ពង្រឹងយន្តការគាំទ្រផ្នែកបច្ចេកទេសបន្ថែមទៀត ដើម្បីជួយគាំទ្រដល់ក្រុមប្រឹក្សាឃុំ សង្កាត់
- ☞ គាំទ្រដល់ការសិក្សាស្រាវជ្រាវ និងវិភាគតាមវិធីសាស្ត្រនេះបន្ថែមទៀត ដើម្បីកំណត់រកនៅកត្តាជះឥទ្ធិពលលើលទ្ធផលការអភិវឌ្ឍអភិបាលកិច្ចមូលដ្ឋាន ជាពិសេស កត្តាប្រជាពលរដ្ឋ លក្ខណៈឃុំ សង្កាត់ និងស្រុក ខណ្ឌ
- ☞ លើកកម្ពស់ការប្រើប្រាស់ព័ត៌មានដែលបានមកពីការសិក្សាស្រាវជ្រាវបែបនេះ ដើម្បីធ្វើការសម្រេចចិត្តនៅក្នុងដំណើរការអភិវឌ្ឍ ។

រៀបរៀងដោយ:

លោក យុន ស៊ីថុន

ទីប្រឹក្សាផ្នែកត្រួតពិនិត្យ និងវាយតម្លៃ (ស្រាវជ្រាវ និងវិភាគ)

លោក វេហ្សាអ៊ុល ការឹម

ទីប្រឹក្សាកម្មវិធី

គម្រោងគាំទ្រការអភិវឌ្ឍតាមបែបប្រជាធិបតេយ្យតាមរយៈវិមជ្ឈការ និងវិសហមជ្ឈការ

(ភី.អេស.ឌី.ឌី)

ពិនិត្យ និងកែសម្រួលដោយ :

លោក ប្រាក់ សំអឿន

ប្រធានផ្នែកត្រួតពិនិត្យ វាយតម្លៃ និងផ្សព្វផ្សាយគោលនយោបាយ អង្គភាពគាំទ្រកម្មវិធី
នៃលេខាធិការដ្ឋានរបស់គណៈកម្មាធិការជាតិសម្រាប់ការអភិវឌ្ឍតាមបែបប្រជាធិបតេយ្យ

នៅថ្នាក់ក្រោមជាតិ

(គ.ជ.អ.ប.)

