

ព្រះរាជាណាចក្រកម្ពុជា
ជាតិ សាសនា ព្រះមហាក្សត្រ



វិទ្យាសាស្ត្រក្នុងការអនុវត្តគោលដៅអភិវឌ្ឍន៍សហស្សវត្សរ៍កម្ពុជា
នៅថ្នាក់ក្រោមជាតិដើមឆ្នាំ២០១១
ផ្នែកការវិនិយោគវិនិយោគសង្គម (CDB) ខែធ្នូឆ្នាំ២០១០

ខេត្តព្រៃវែង

ធ្វើសរសេរដោយក្រុមហ៊ុន



រៀបចំដោយមន្ទីរផែនការខេត្ត
គាំទ្របច្ចេកទេសដោយក្រុមការងារផែនការវិមជ្ឈការ វិសហមជ្ឈការ-សិទ្ធិកុមារក្រសួងផែនការ
ខែមេសា ឆ្នាំ២០១១

កំណត់សំគាល់

ទិន្នន័យមូលដ្ឋានឃុំសង្កាត់ (CDB) ត្រូវបានបង្កើតឡើងក្នុងការឆ្លើយតបនឹងតម្រូវការរបស់ឃុំសង្កាត់” ដោយសារឃុំសង្កាត់ និងដើម្បីឃុំសង្កាត់ ” សម្រាប់ឱ្យឃុំសង្កាត់ ធ្វើការសម្រេចចិត្តត្រឹមត្រូវក្នុងការធ្វើផែនការអភិវឌ្ឍន៍ និងវិនិយោគប្រចាំឆ្នាំ ។ ភារកិច្ចក្នុងការប្រមូលទិន្នន័យមូលដ្ឋានឃុំសង្កាត់ គឺអនុវត្តដោយប្រធានភូមិ និងស្មៀនឃុំសង្កាត់ ដោយមានការជួយគាំទ្របច្ចេកទេសពីក្រសួងផែនការ ជាពិសេសក្រុមការងារផែនការវិមជ្ឈការ វិសហមជ្ឈការ និងសិទ្ធិកុមារ ដែលដឹកនាំដោយឯកឧត្តមរដ្ឋលេខាធិការ ហ៊ូ តាំងអេង ក្នុងការរៀបចំកម្រងសំណួរ បែបបទការប្រមូលទិន្នន័យ កម្មវិធីបញ្ជូលទិន្នន័យនៅក្នុងកំពូទ័រ និងបណ្តុះបណ្តាលមន្ត្រីផែនការ រាជធានី ខេត្ត សម្រាប់ទៅបង្រៀនបន្តដល់មេឃុំ ចៅសង្កាត់ មេភូមិ និងស្មៀនឃុំសង្កាត់ ។

ការប្រមូលព័ត៌មានសម្រាប់ទិន្នន័យ CDB ត្រូវបានធ្វើនៅគ្រប់ភូមិទូទាំងប្រទេស ដែលនឹងប្រព្រឹត្តិទៅនៅខែធ្នូជារៀងរាល់ឆ្នាំ ហើយការប្រមូលទិន្នន័យនេះអាចចាត់ទុកថាជាការធ្វើជំរឿនភូមិប្រចាំឆ្នាំ ។ ក្រៅពីការបំប្លែងទិន្នន័យដើមទៅជាកម្រងឯកសារព័ត៌មានស្ថានភាពតាមបណ្តាឃុំសង្កាត់នីមួយៗ ទិន្នន័យដើមនេះក៏បានរៀបចំទៅជាកម្រងឯកសារព័ត៌មានស្ថានភាពតាមបណ្តាក្រុង ស្រុក ខណ្ឌ និងឯកសារព័ត៌មានស្ថានភាពរាជធានី ខេត្ត ដើម្បីគាំទ្រដល់ក្រុមប្រឹក្សា រាជធានី ខេត្ត ក្រុង ស្រុក ខណ្ឌ ក្នុងការរៀបចំផែនការអភិវឌ្ឍន៍ និងកម្មវិធីវិនិយោគ ។

ក្នុងឆ្នាំ២០១០ក្រុមការងារផែនការវិមជ្ឈការ វិសហមជ្ឈការ និងសិទ្ធិកុមារក្រសួងផែនការ បានសហការជាមួយទីប្រឹក្សាបច្ចេកទេស UNDP(លោក Sherif Rushdy CMDG Advisor) ក្នុងការរៀបចំធ្វើការពិនិត្យពីវឌ្ឍនភាពការអនុវត្តគោលដៅអភិវឌ្ឍន៍សហស្សវត្សរ៍កម្ពុជានៅថ្នាក់ក្រោមជាតិដោយផ្អែកលើទិន្នន័យ CDB ។ គោលដៅអភិវឌ្ឍន៍សហស្សវត្សរ៍កម្ពុជានៅថ្នាក់ជាតិ មានគោលដៅចំនួន៩ និងមានសូចនាករជាច្រើន ។ ដោយឡែកពីឆ្នាំ២០០៦ មកដល់បច្ចុប្បន្ន ក្នុងទិន្នន័យ CDB ពុំមានសូចនាករដូចគ្នាទៅនឹងសូចនាករដែលមាននៅក្នុងគោលដៅអភិវឌ្ឍន៍សហស្សវត្សរ៍កំរិតថ្នាក់ជាតិឡើយ ហេតុនេះ ក្រុមការងារប្រើសូចនាករជំនួស(Proxy Indicators) ដោយសម្រេចយកគោលដៅចំនួន៧នៃគោលដៅ

អភិវឌ្ឍន៍សហស្សវត្សរ៍កម្ពុជា និងសូចនាករចំនួន ២៦ សម្រាប់ធ្វើការគណនារកពិន្ទុ
ការអនុវត្តន៍គោលដៅអភិវឌ្ឍន៍សហស្សវត្សរ៍នៅតាមគោលដៅ និមួយៗនៅថ្នាក់ក្រោមជាតិ ។

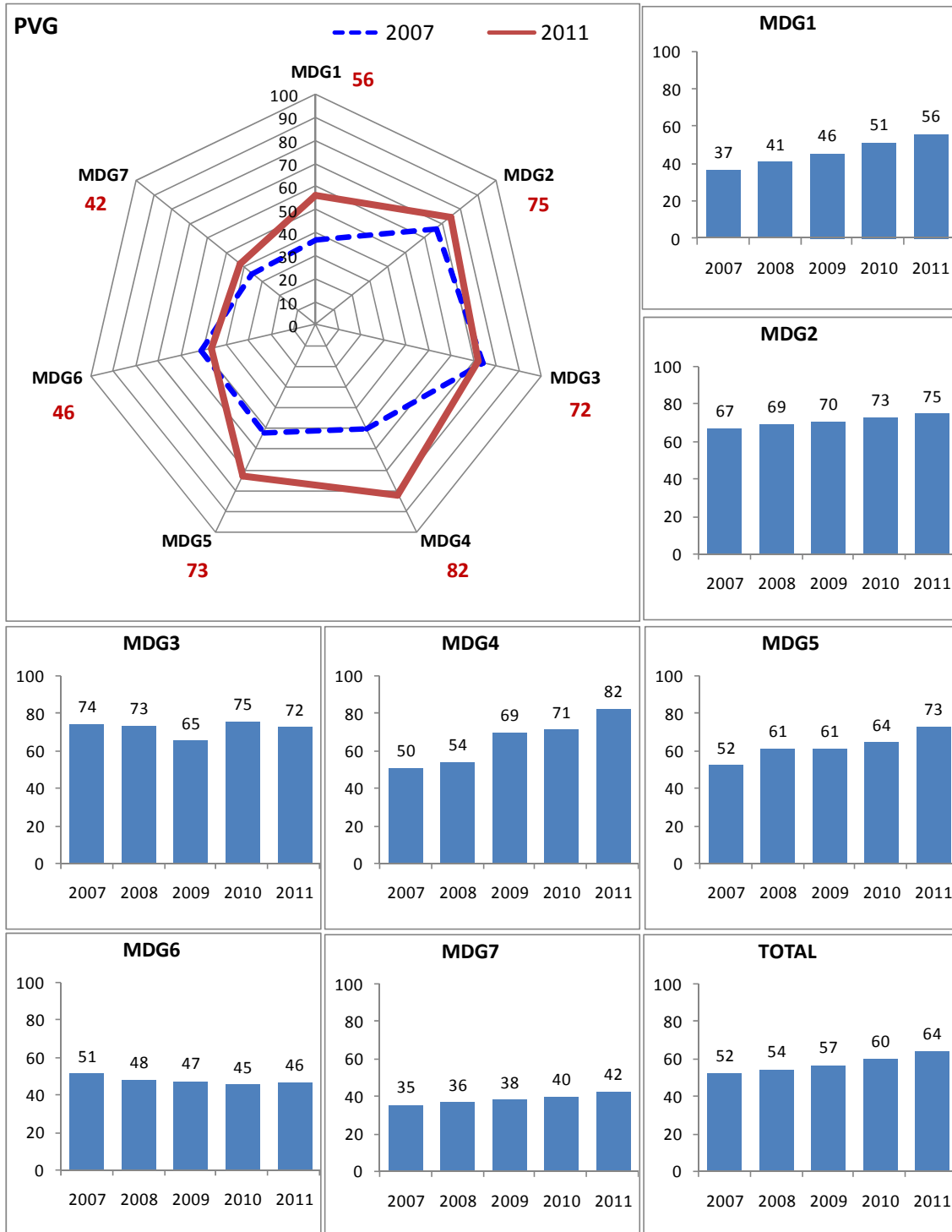
ដើម្បីឱ្យគោលដៅនិមួយៗមានតម្លៃ រាល់សូចនាករនិមួយៗត្រូវមានពិន្ទុ ។ ការដាក់ពិន្ទុ
អាស្រ័យទៅតាមប្រភេទនៃសូចនាករ (វិជ្ជមាន អវិជ្ជមាន និងចំរុះ) ហើយពិន្ទុសូចនាករ
និមួយៗ ប្រែប្រួលទៅតាមទិសនិន្នាការរបស់សូចនាករ ។ ពិន្ទុចាប់ផ្តើមពី ០ ទៅ ១០០ (ពិន្ទុ ០
មានន័យថា ទាប ឯពិន្ទុ ១០០ មានន័យថាខ្ពស់) ។

ពិន្ទុតាមគោលដៅនិមួយៗស្មើនឹងផលបូកនៃផលគុណពិន្ទុសូចនាករនឹងមេគុណទំងន់
តាមប្រភេទសូចនាករនិមួយៗ ដែលមាននៅក្នុងគោលដៅ ។

ដើម្បីបង្ហាញពីវឌ្ឍនភាពរបស់គោលដៅអភិវឌ្ឍន៍សហស្សវត្សរ៍នៅថ្នាក់ក្រោមជាតិ
ពិន្ទុនៃសូចនាករតាមឆ្នាំនិមួយៗត្រូវធៀបទៅនឹងតំលៃអតិបរមា ឬអប្បបរមាដើមឆ្នាំ២០០៧ជា
ឆ្នាំគោល (ទិន្នន័យ CDB ខែធ្នូឆ្នាំ២០០៦) ហេតុនេះ ក្រុង ស្រុក ឬខេត្តមួយចំនួនអាចមាន
ពិន្ទុ ០ បើសិនជាការអនុវត្តន៍កន្លងមក ស្ថិតនៅក្រោមតំលៃអប្បបរមា។

វឌ្ឍនភាពក្នុងការអនុវត្តគោលដៅអភិវឌ្ឍន៍សហប្រតិបត្តិការជាទ្វេភ្នាក់ងារក្រោមជាតិ

14. ខេត្តព្រៃវែង Prey Veng

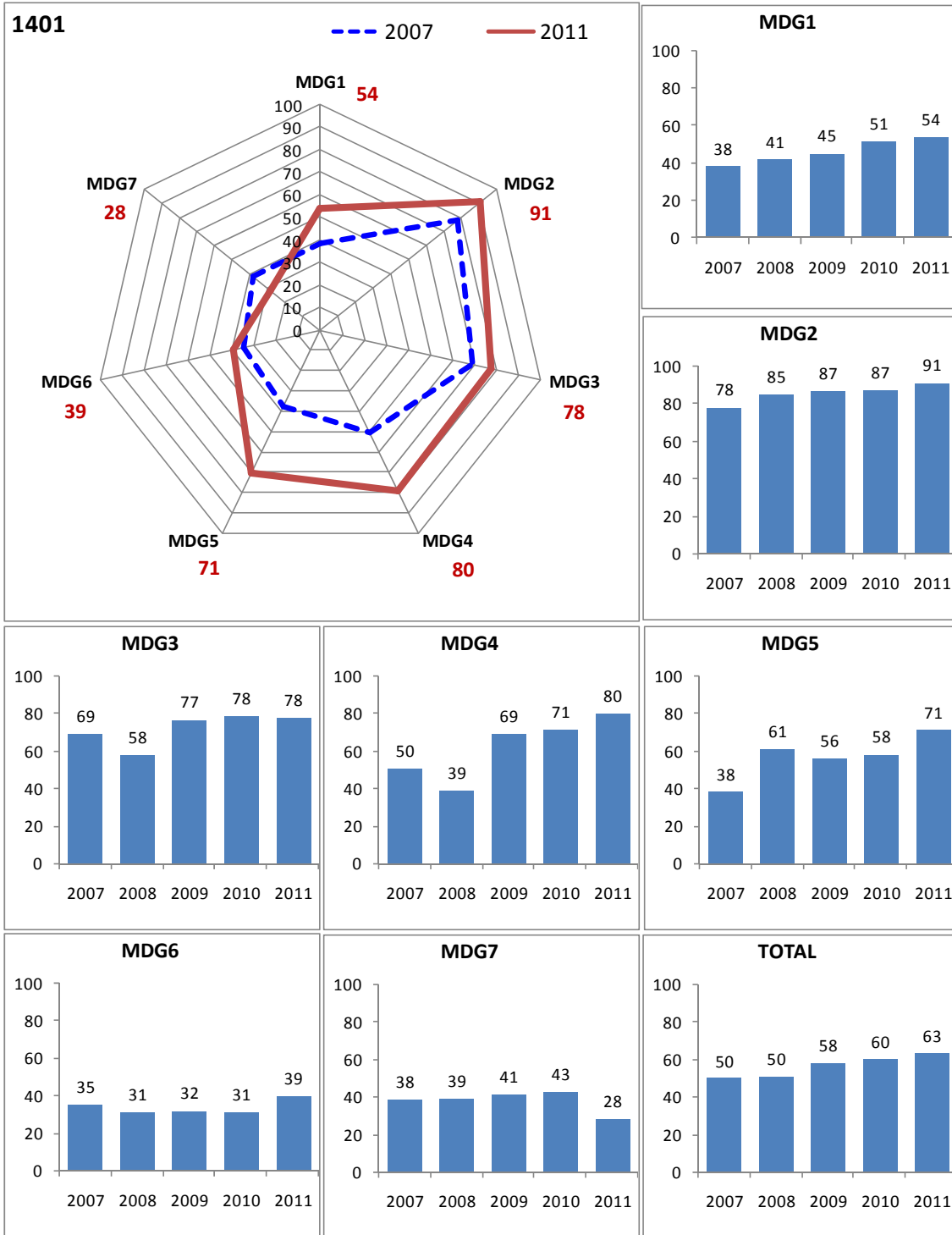


វឌ្ឍនភាពក្នុងការអនុវត្តគោលដៅអភិវឌ្ឍន៍សហប្រតិបត្តិកម្មជាទៅថ្នាក់ក្រោមជាតិ

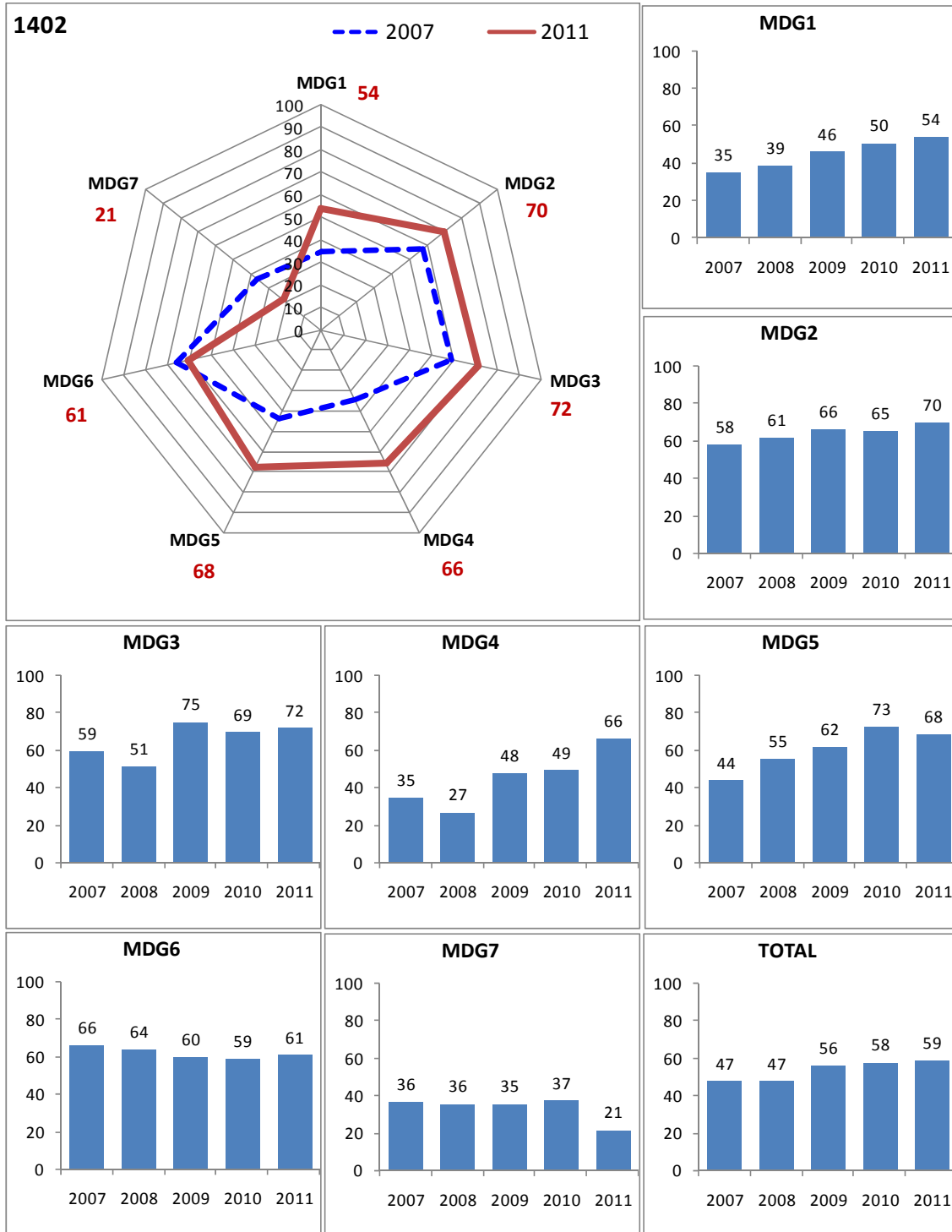
តាមបណ្តាខេត្ត ប្រៃសណីយ៍

1401. ឆន្ទ័

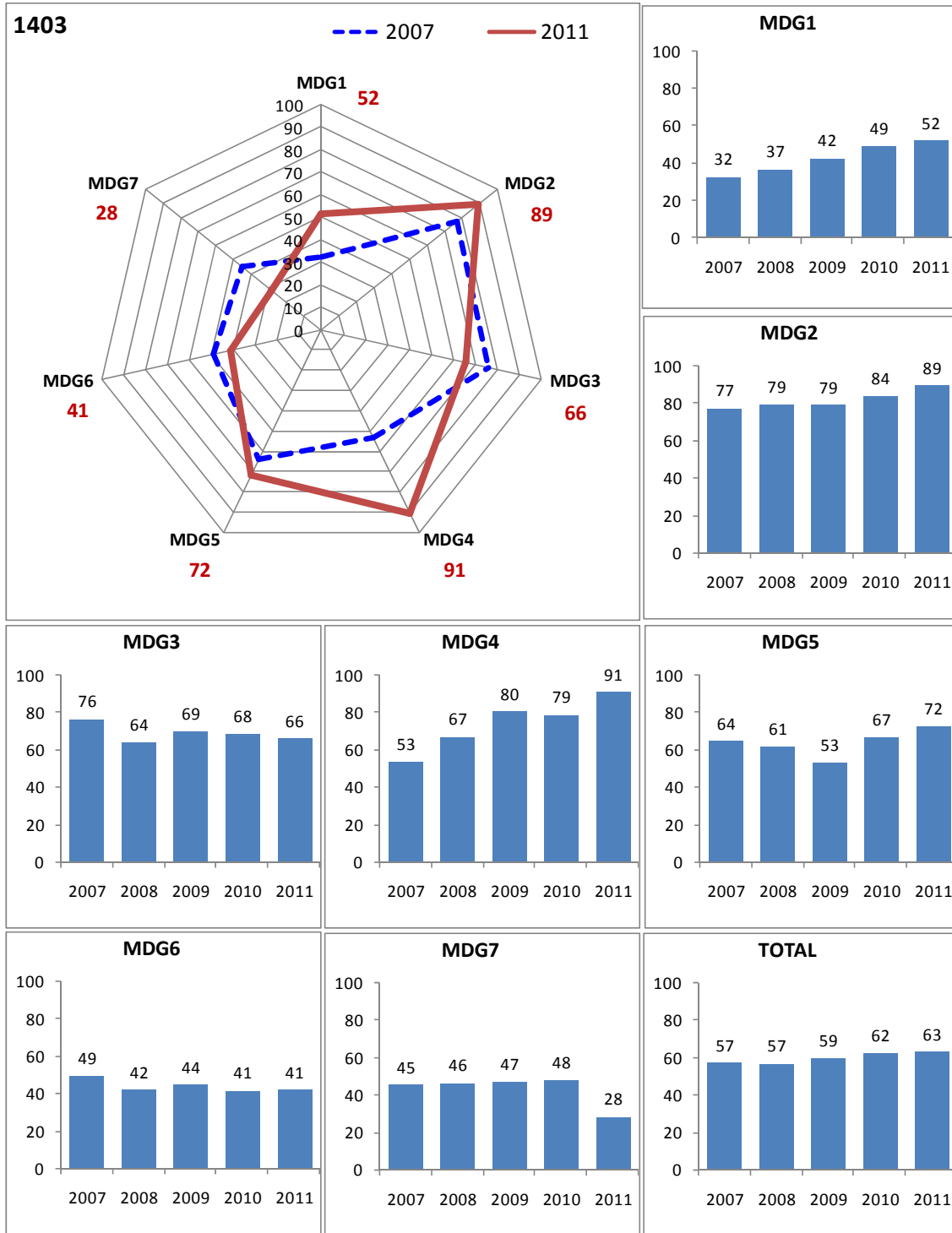
Ba Phnum



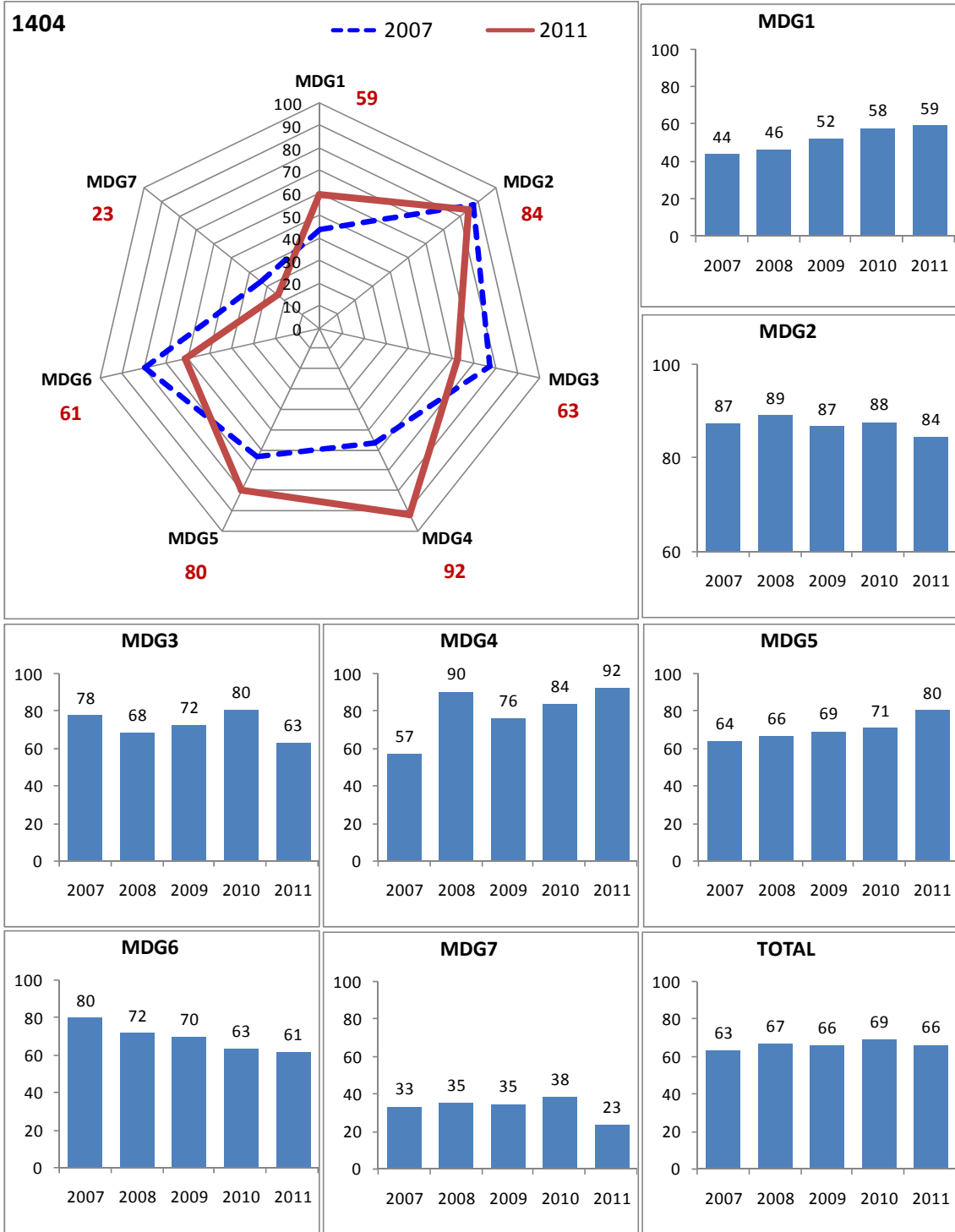
1402. កំរោងមេរៀន Kamchay Mear



1403. ភ្នំពេញកម្រិត Kampong Trabaek

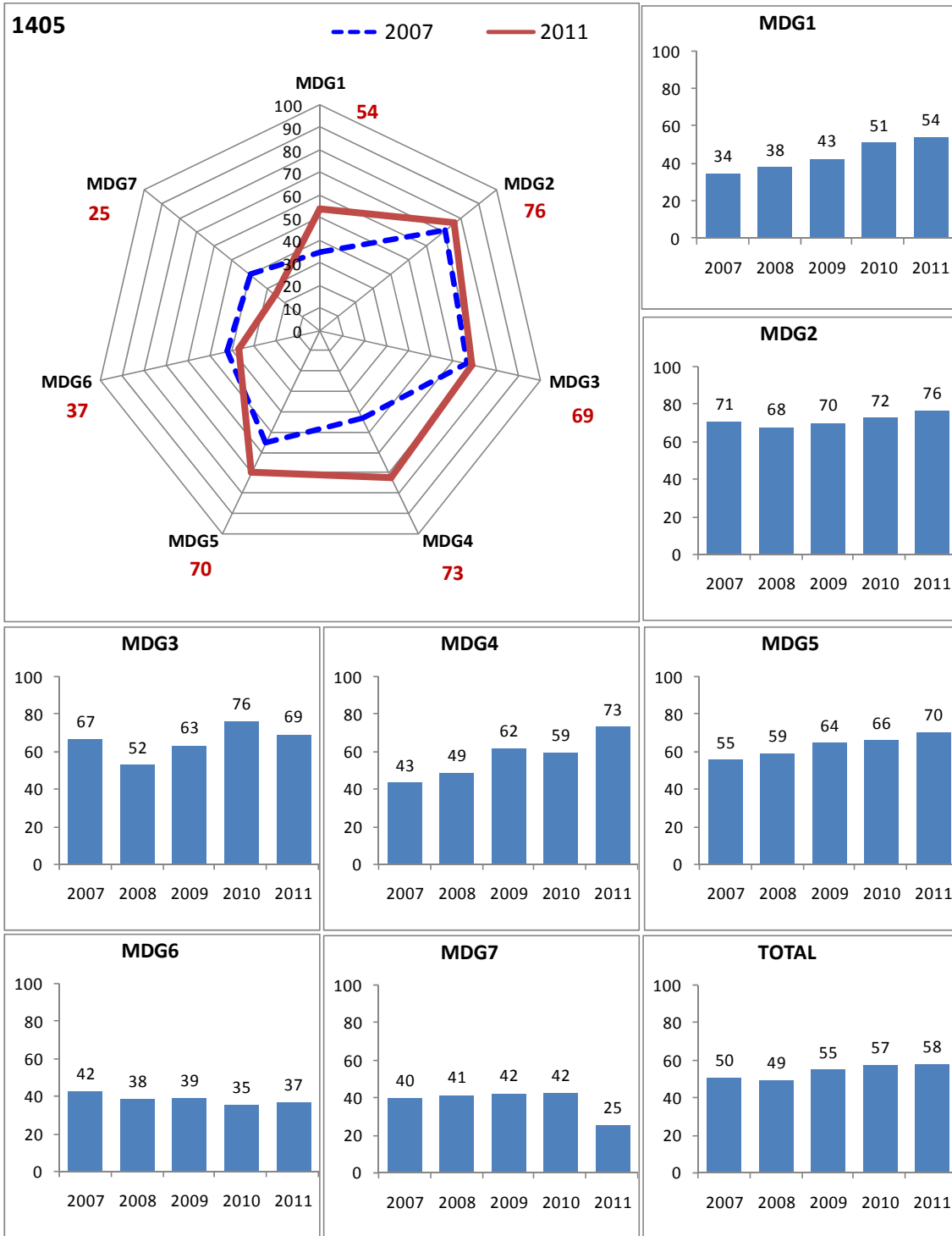


1404. កម្រោង Kanhchriech



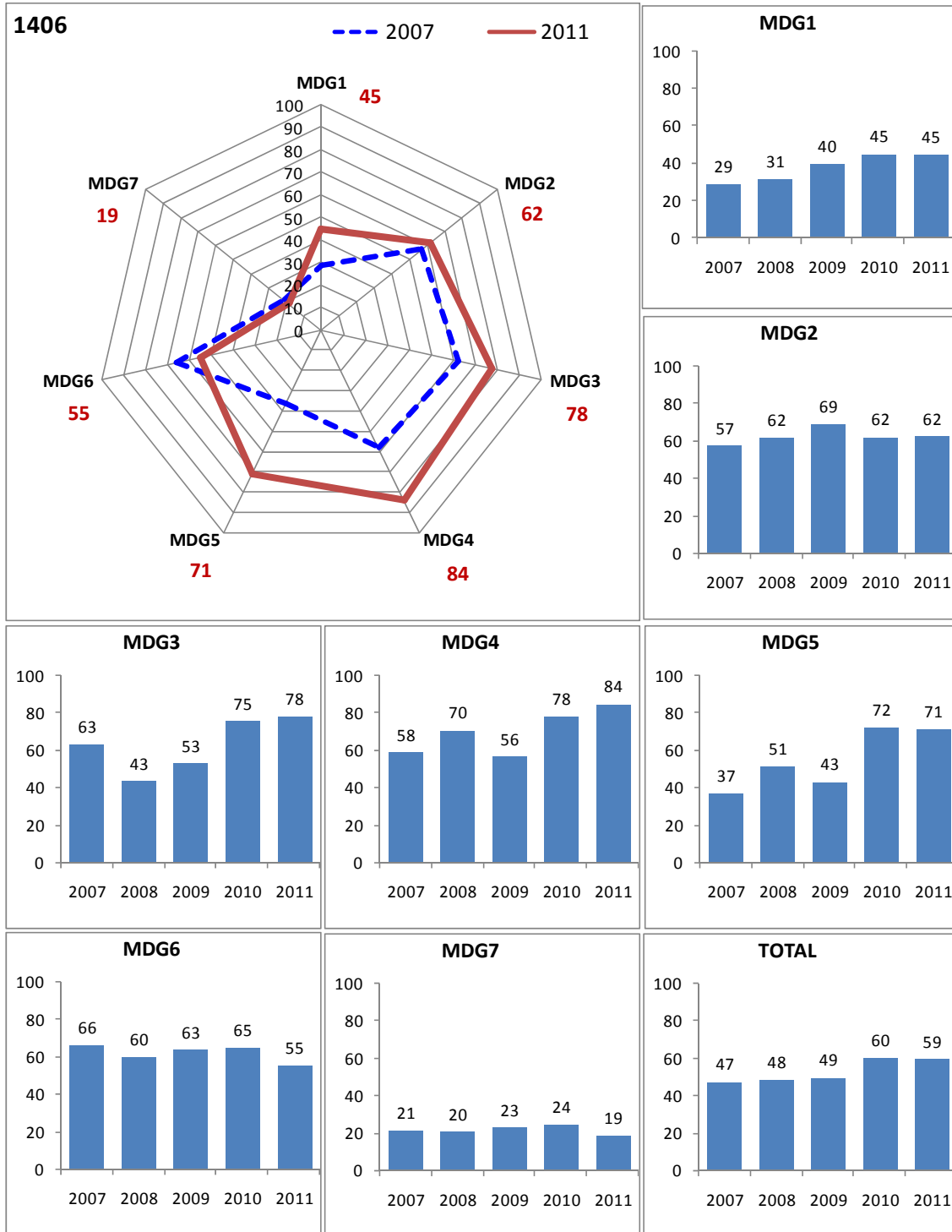
1405. មេសាង

Me Sang



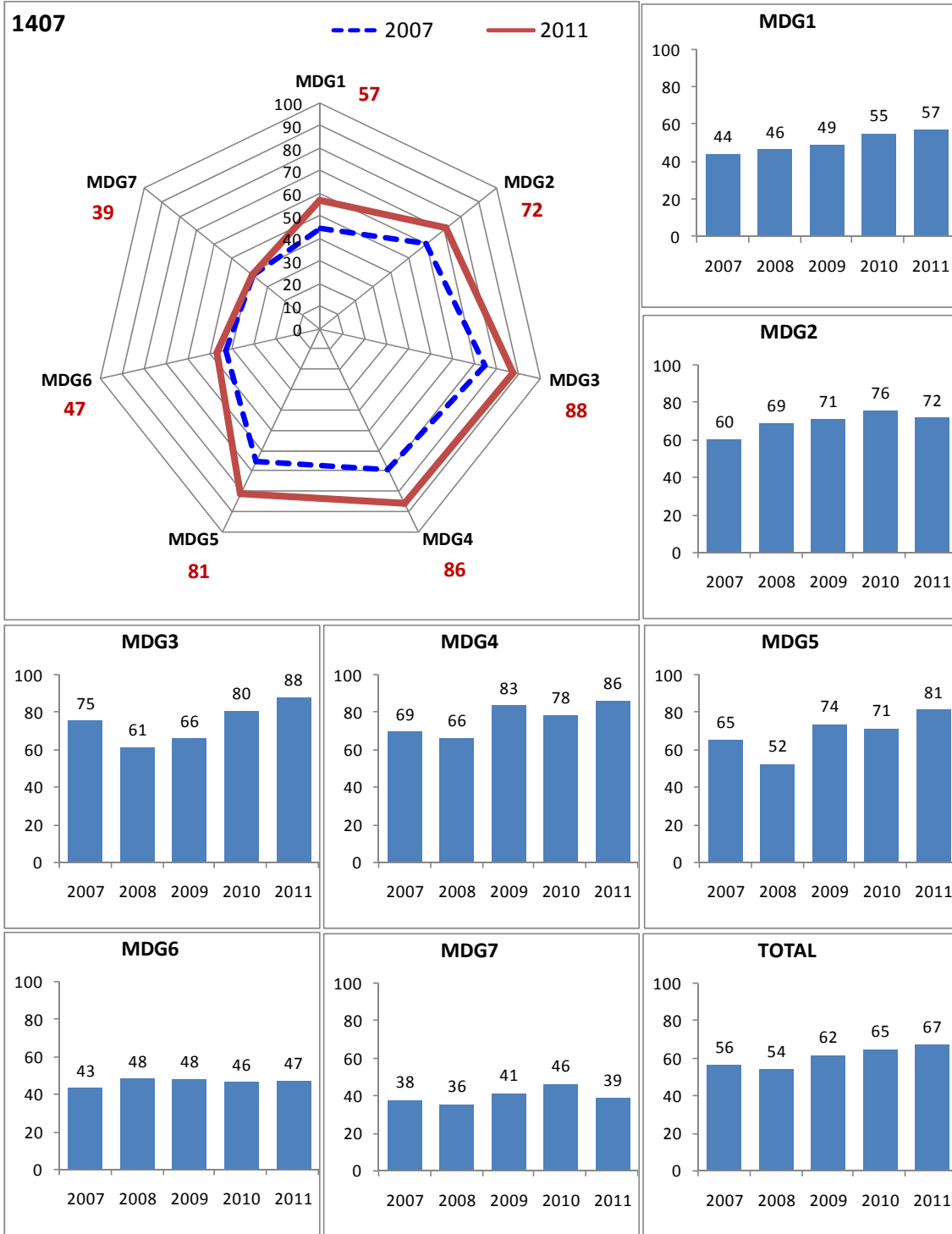
1406. ព្រះវិហារ

Peam Chor



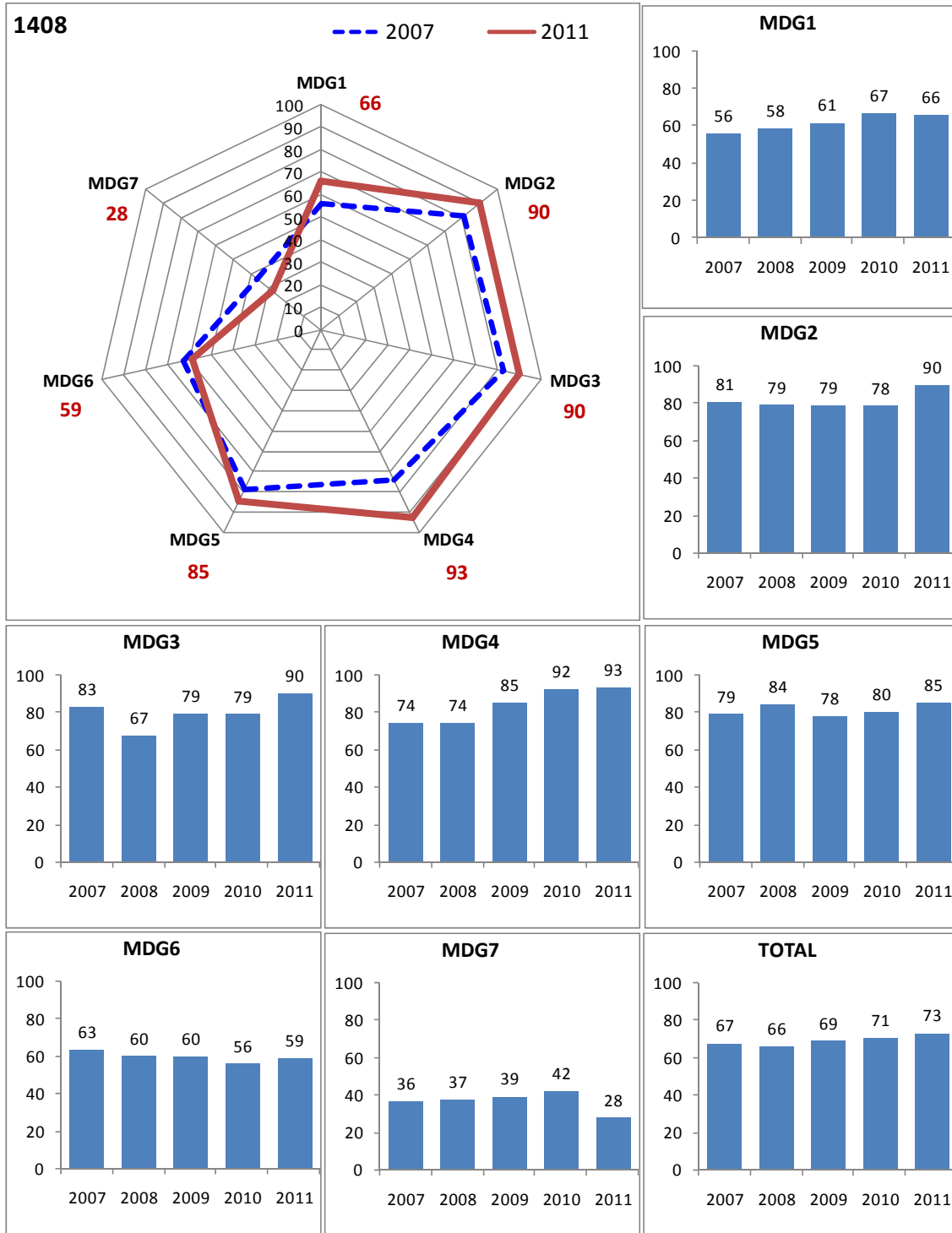
1407. **၇၇၅**

Peam Ro

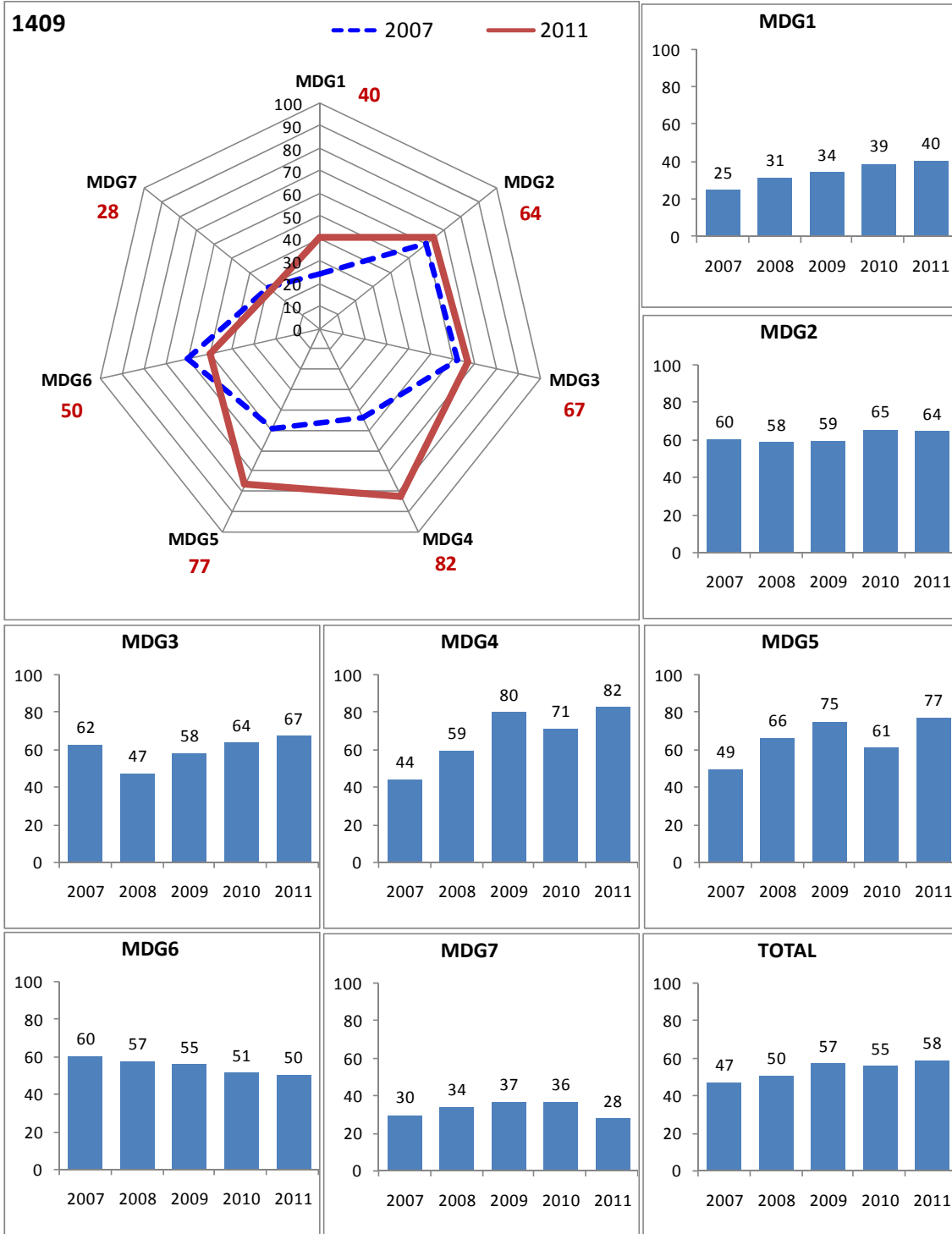


1408. ពារាំង

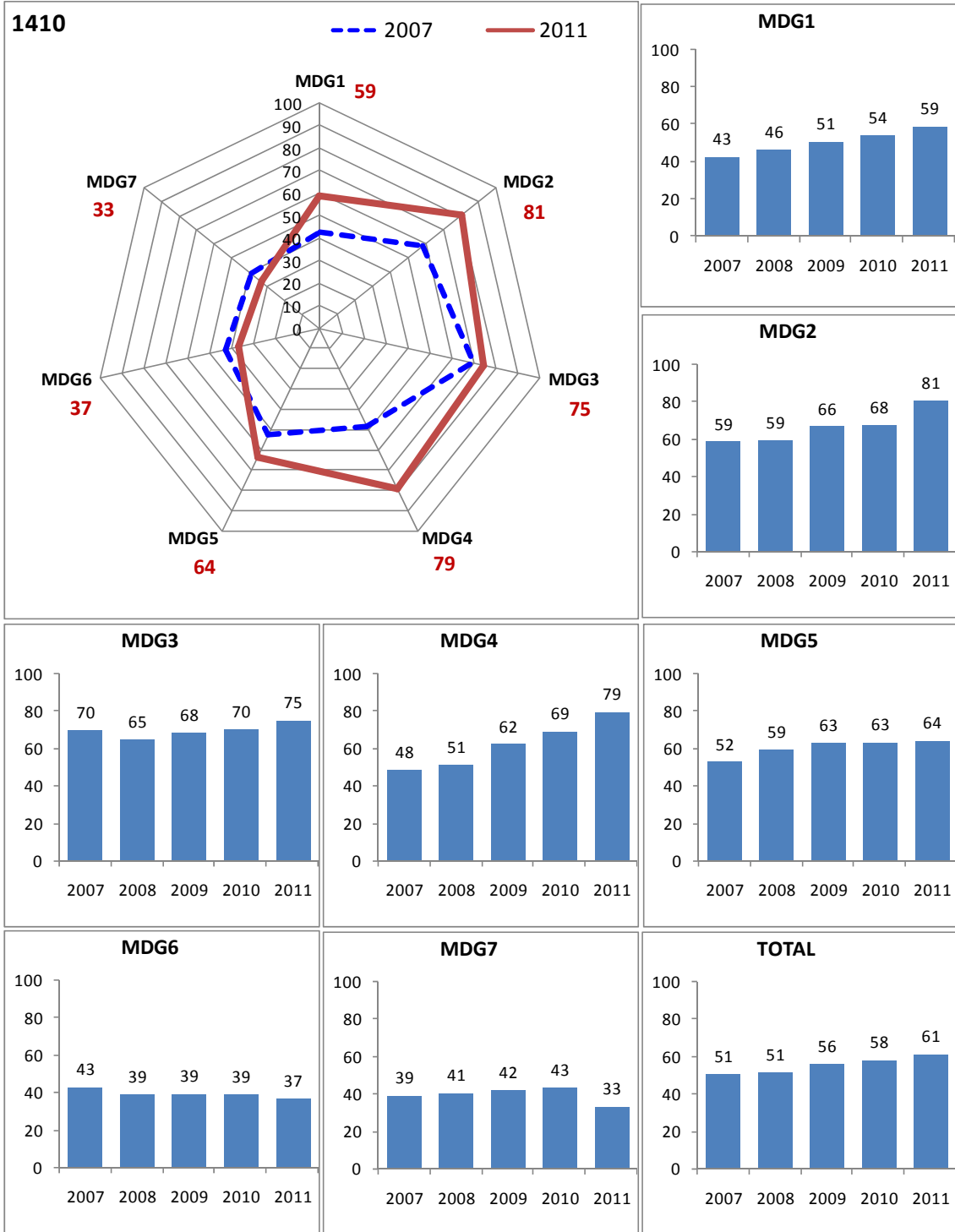
Pea Reang



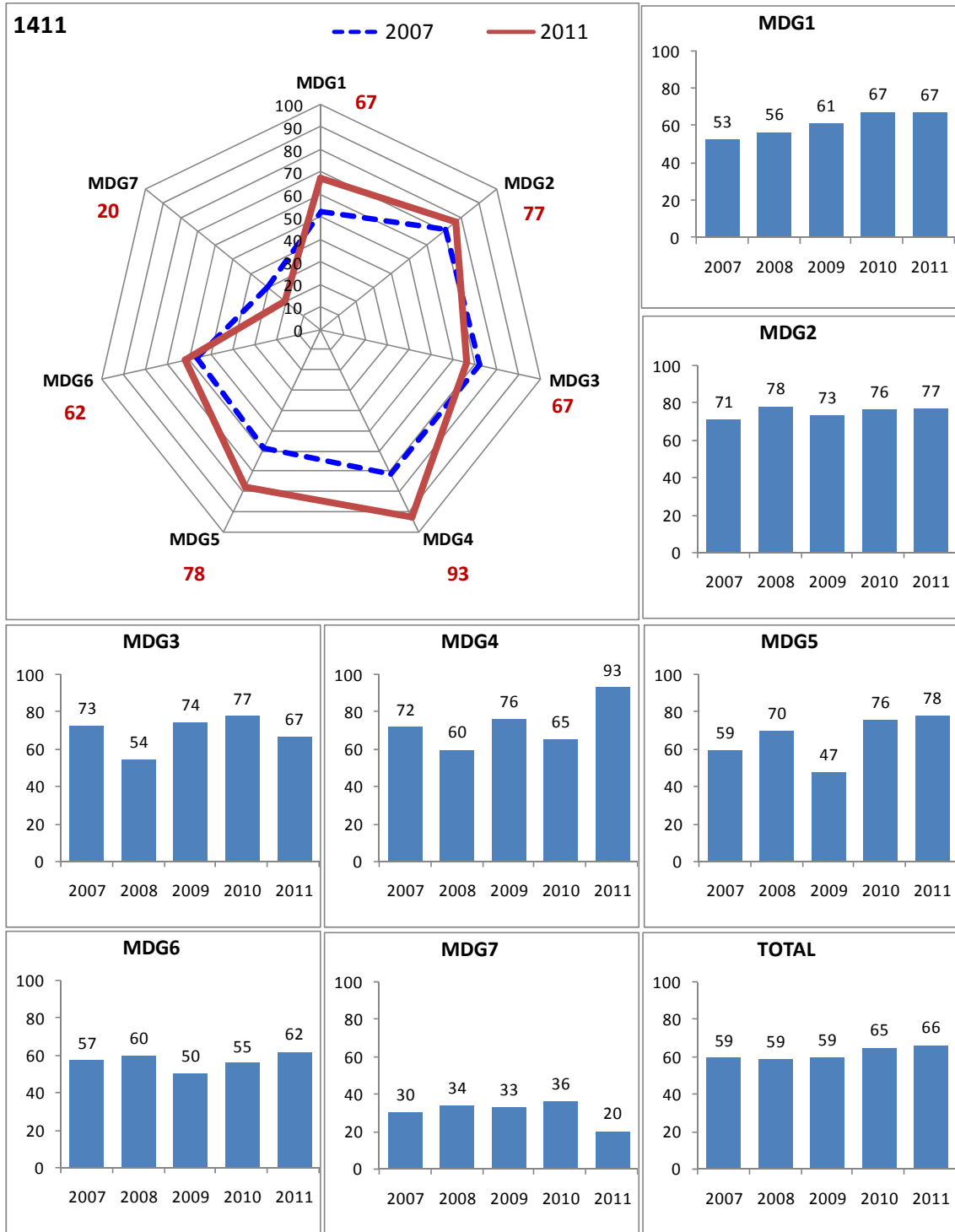
1409. ព្រះស្នេហា Preah Sdach



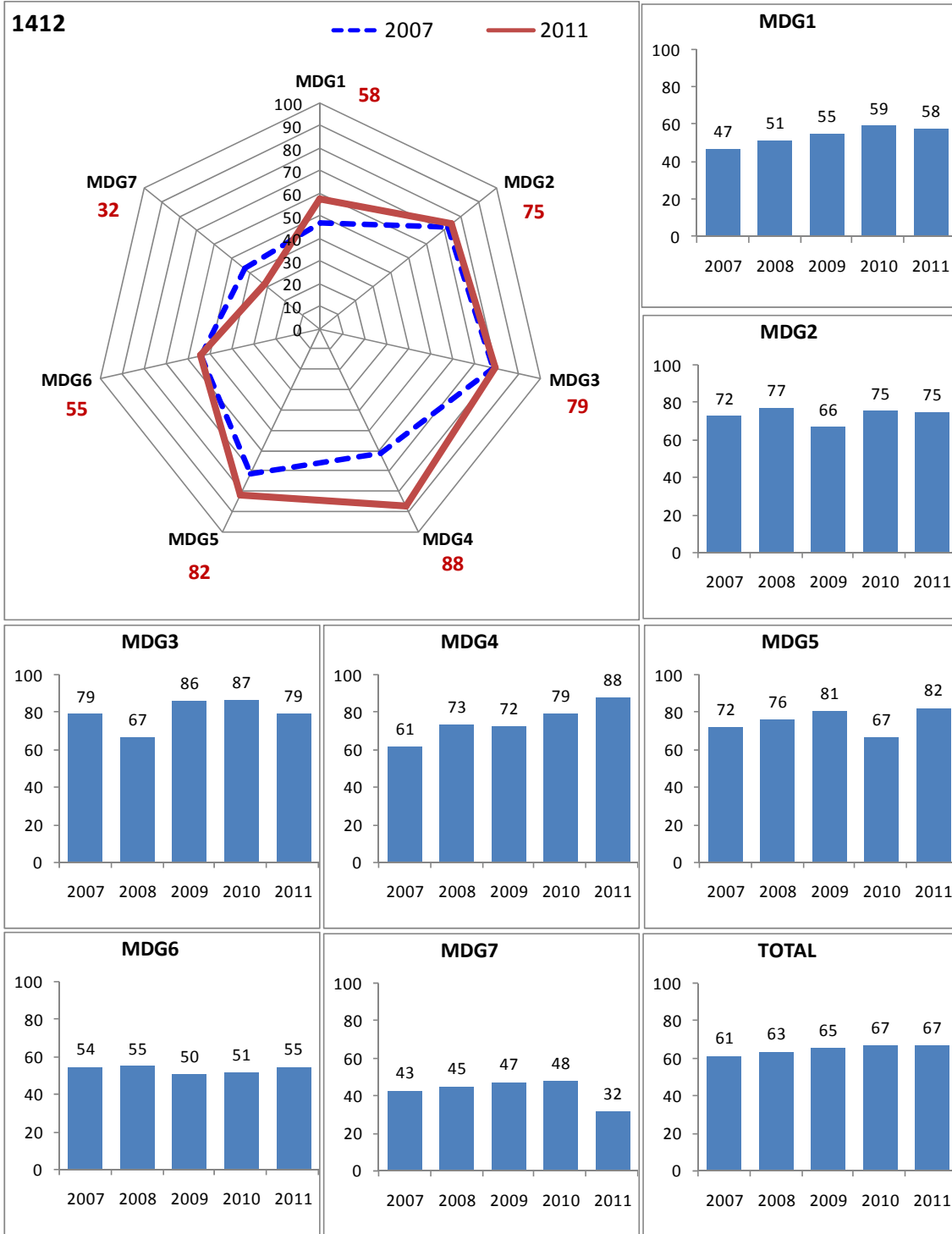
1410. ស្វាយអន្តរ Svay Antor



1411. ភ្នំព័រ កម្ពុជា

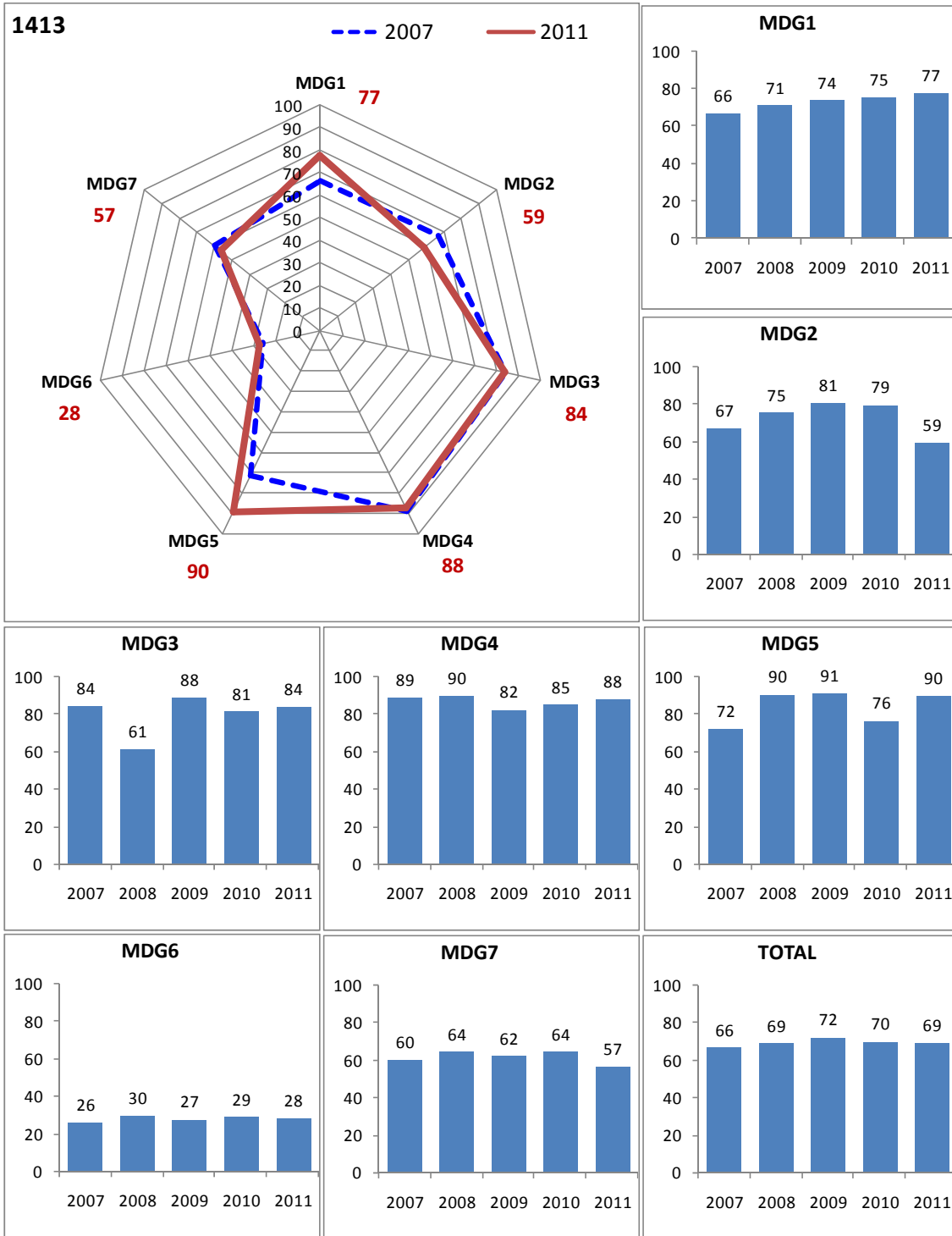


1412. ស៊ីអេកណ្តាល Sithor Kandal



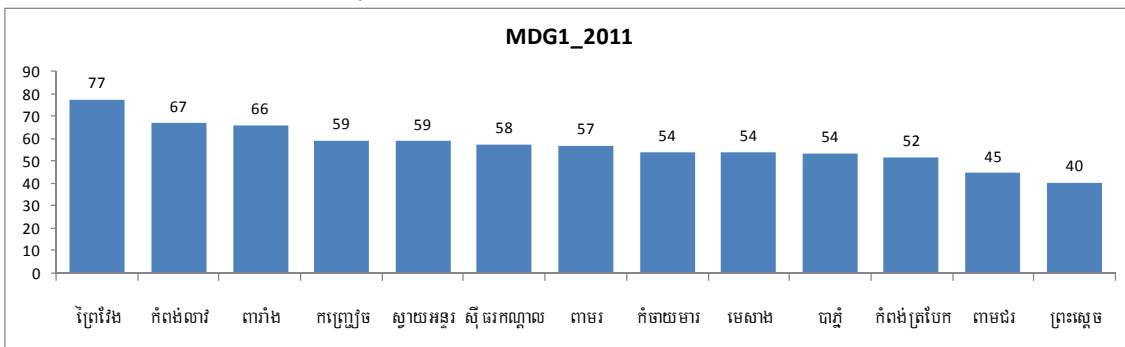
1413. ព្រៃវែង

Prey Veang

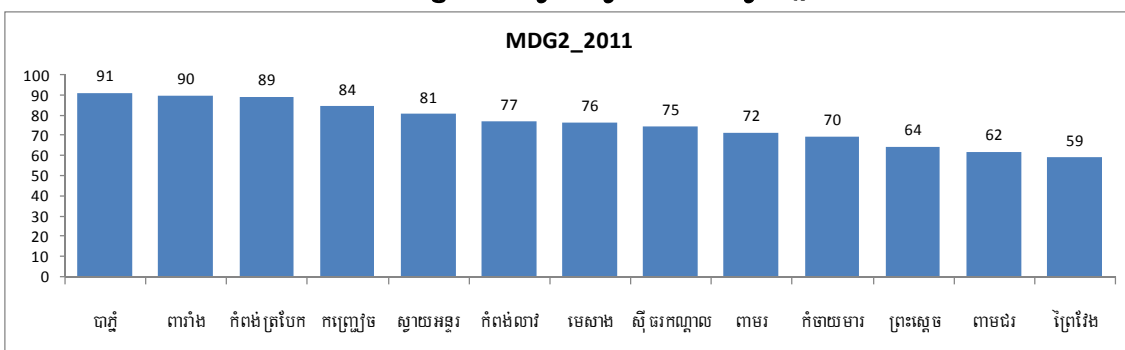


ចំណាត់ថ្នាក់តាមបណ្តាញ ក្រុង ឆ្នាំ២០១១

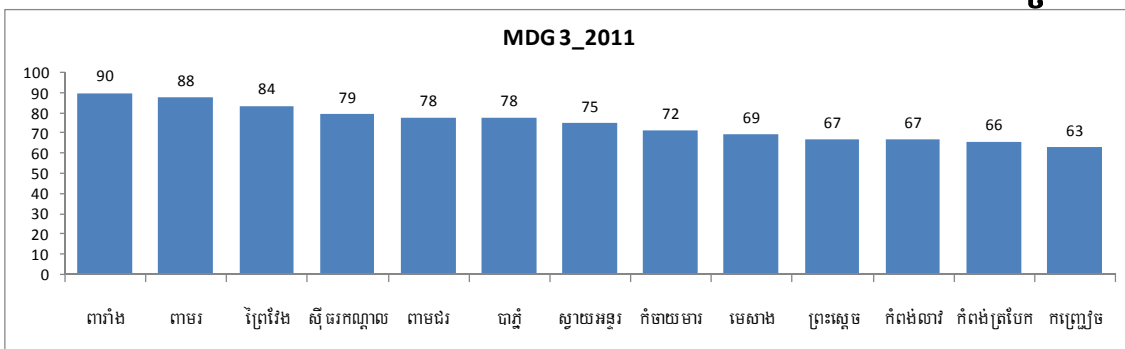
គោលដៅទី១ (MDG 1) : លុបបំបាត់ភាពក្រីក្រធ្ងន់ធ្ងរ និងភាពអត់ឃ្នាន



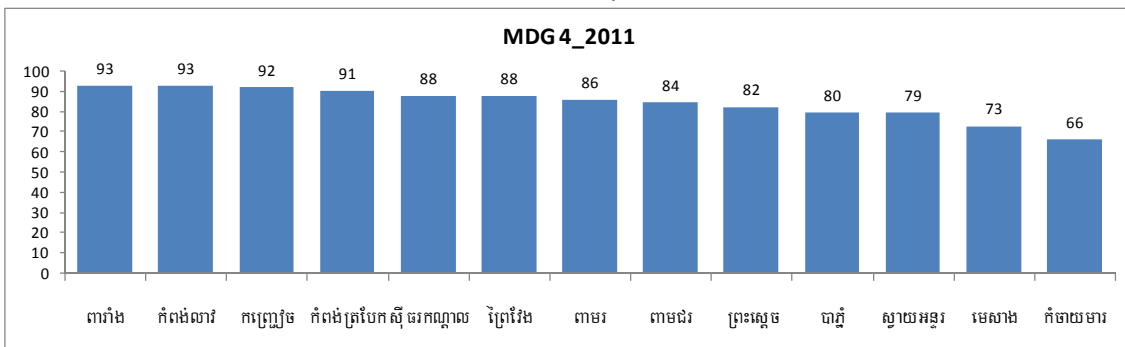
គោលដៅទី២ (MDG 2) : សំរេចឱ្យបានជាទូទៅនូវការអប់រំមូលដ្ឋាន



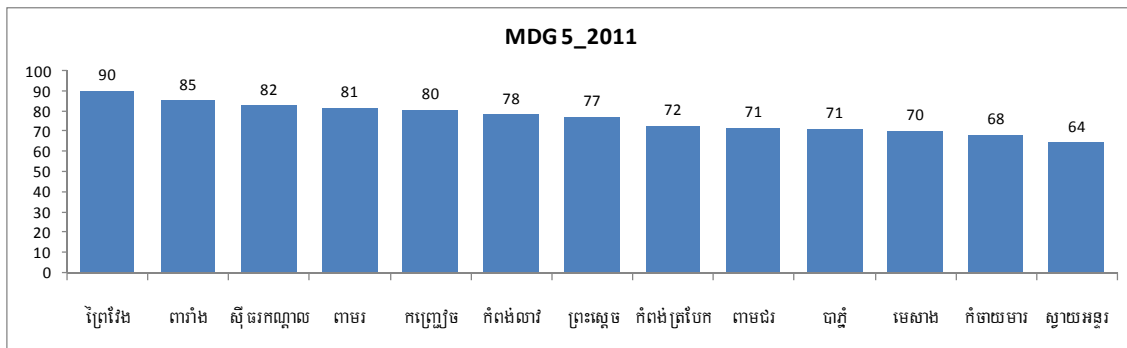
គោលដៅទី៣ (MDG 3) : លើកកម្ពស់សមភាពយេនឌ័រនិងការផ្តល់សិទ្ធិអំណាចដល់ស្ត្រី



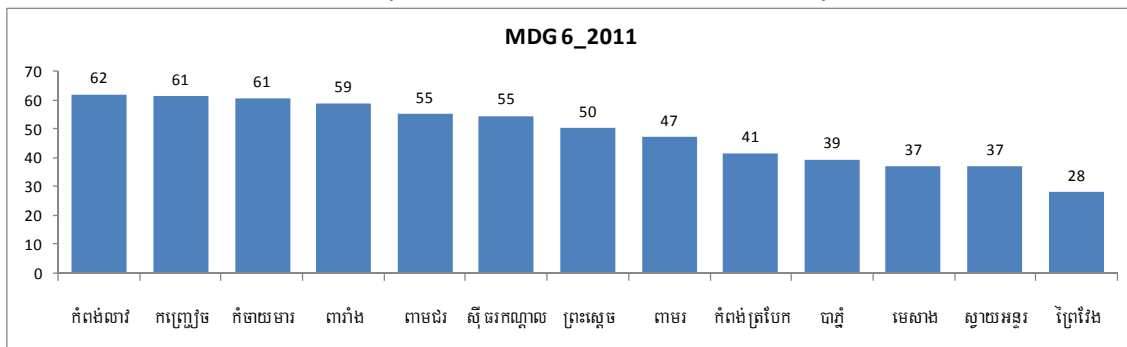
គោលដៅទី៤ (MDG 4) : កាត់បន្ថយមរណភាពកុមារ



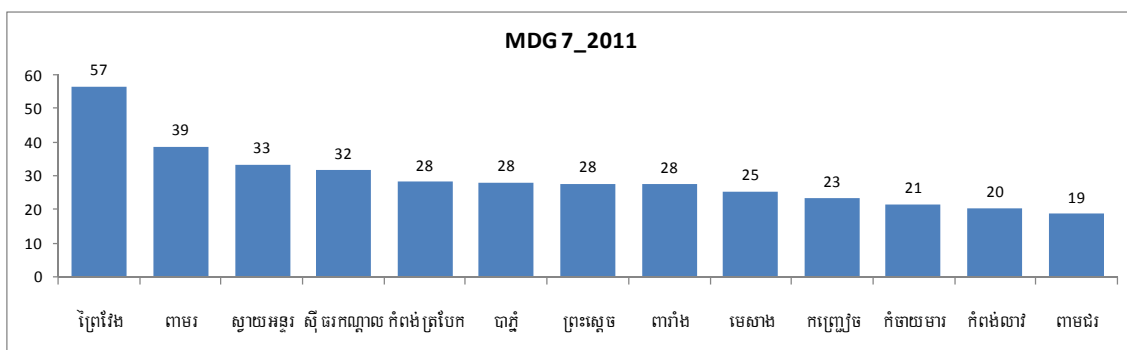
គោលដៅទី៥ (MDG 5) : លើកកម្ពស់សុខភាពមាតា



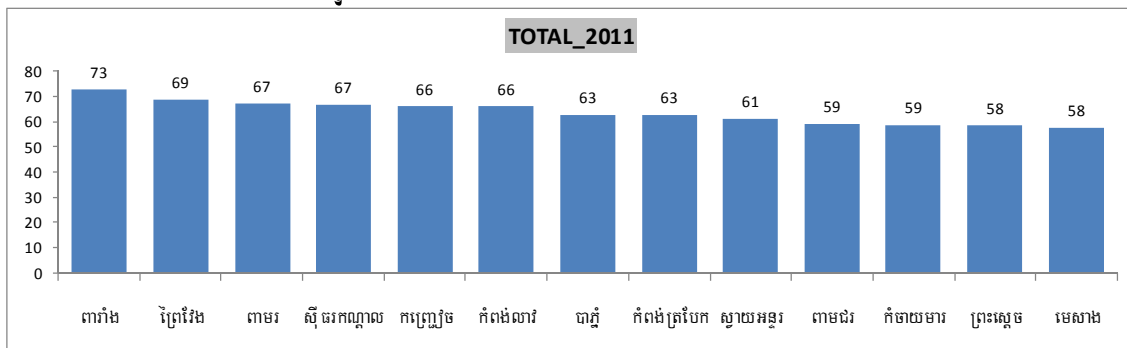
គោលដៅទី៦ (MDG 6) : ប្រយុទ្ធនឹងមេរោគអេដស៍ ជំងឺអេដស៍ គ្រុនចាញ់ និងជំងឺដទៃទៀត



គោលដៅទី៧ (MDG 7) : ធានាថិរភាពបរិស្ថាន



ចំណាត់ថ្នាក់ប្រទេសតាមបណ្តាញ រូបភាព..... ឆ្នាំ២០១១



ສາກົນດີນິຍົມຂອງເຈົ້າໜ້າທີ່

	2007	2008	2009	2010	2011
MDG1	37	41	46	51	56
MDG 1.1	28.60	33.92	41.15	49.41	56.53
MDG 1.2	23.11	25.80	29.78	34.20	37.14
MDG 1.3	53.52	57.78	60.16	64.28	66.91
MDG 1.4	49.94	52.10	55.29	59.42	62.42
MDG2	67	69	70	73	75
MDG 2.1	60.76	65.55	68.61	69.13	70.86
MDG 2.2	67.92	70.23	72.59	75.54	76.48
MDG 2.3	66.42	70.66	68.00	68.93	70.91
MDG 2.4	74.83	75.07	77.61	81.40	83.95
MDG 2.5	63.86	63.59	65.11	67.90	70.93
MDG 3	74	73	65	75	72
MDG 3.1	52.62	55.99	57.93	61.03	67.61
MDG 3.2	86.78	71.58	60.04	77.41	90.66
MDG 3.3	100.00	99.04	55.40	91.24	39.62
MDG 3.4	100.00	100.00	100.00	100.00	100.00
MDG 4	50	54	69	71	82
MDG 4.1	25.77	52.99	49.68	58.33	71.29
MDG 4.2	51.36	33.56	75.80	70.78	84.92
MDG 4.3	98.05	96.07	96.00	96.96	98.13
MDG 5	52	61	61	64	73
MDG 5.1	58.56	75.54	73.56	75.85	85.17
MDG 5.2	49.83	53.93	61.54	75.69	85.43
MDG 5.3	40.32	38.29	36.09	30.07	34.59
MDG 6	51	48	47	45	46
MDG 6.1	35.57	29.08	29.12	26.45	26.68
MDG 6.2	66.82	66.16	65.30	64.15	66.05
MDG 7	35	36	38	40	42
MDG 7.1	7.44	8.53	10.64	13.15	18.02
MDG 7.2	32.97	34.56	35.20	36.55	37.19
MDG 7.3	86.48	86.72	88.96	89.77	90.21
MDG 7.4	50.15	52.04	54.71	59.12	65.83
MDG 7.5	0.00	0.00	0.00	0.00	0.00

តារាងសូចនាករខេត្តព្រៃវែង

	សូចនាករ	2007	2008	2009	2010	2011
1.1	ភាគរយគ្រួសារមានផ្ទះដំបូលប្រក់ស្លឹក ស្បូវ	31.38	29.04	25.86	22.23	19.10
1.2	ផលធៀបចំនួនម៉ូតូនិងចំនួនគ្រួសារ	0.23	0.26	0.30	0.34	0.37
1.3	ភាគរយគ្រួសារមានទូរទស្សន៍ប្រើប្រាស់	53.52	57.78	60.16	64.28	66.91
1.4	ផលធៀបចំនួនជនងាយរងគ្រោះក្នុងប្រជាជន១០០០ នាក់	4.81	4.60	4.29	3.90	3.61
2.1	ភាគរយកុមារអាយុ ៦ឆ្នាំមិនទៅសាលា	12.89	11.32	10.31	10.14	9.57
2.2	ភាគរយកុមារអាយុ ៦-១១ឆ្នាំមិនទៅសាលា	8.28	7.69	7.08	6.31	6.07
2.3	ភាគរយកុមារអាយុ ១២-១៤ឆ្នាំមិនទៅសាលា	8.32	7.27	7.93	7.70	7.21
2.4	ភាគរយមនុស្សមិនចេះអក្សរអាយុ ១៥-២៤ឆ្នាំ	6.07	6.01	5.40	4.49	3.87
2.5	ភាគរយមនុស្សមិនចេះអក្សរអាយុ ២៥-៤៥ឆ្នាំ	11.86	11.95	11.45	10.54	9.54
3.1	ផលធៀបចំនួនគ្រួសារមានអំពើហិង្សា ក្នុង ១០០០គ្រួសារ	12.38	11.50	10.99	10.18	8.46
3.2	ផលធៀបក្មេងស្រីនិងក្មេងប្រុសអាយុ ១៥-១៧ឆ្នាំបានចូលរៀន (ក្នុង១០០នាក់)	98.57	96.93	95.68	97.56	98.99
3.3	ផលធៀបក្មេងស្រីនិងក្មេងប្រុសអាយុ ១៨-២៤ឆ្នាំនៅសាលា (ក្នុង១០០នាក់)	103.02	99.92	96.22	99.26	94.88
3.4	ផលធៀបស្ត្រីនិងបុរសអាយុ ១៥-២៤ឆ្នាំ ចេះអក្សរ (ក្នុង១០០នាក់)	105.39	103.52	103.43	103.80	103.52
4.1	អត្រាមរណៈទារកអាយុពី ០-១ ខែ ក្នុង ១០០០ កំនើត	31.94	20.23	21.65	17.93	12.35

	សូចនាករ	2007	2008	2009	2010	2011
4.2	អត្រាមរណៈកុមារអាយុក្រោម ៥ឆ្នាំ ក្នុង ១០០០ កំនើត	32.28	44.10	16.06	19.39	10.01
4.3	ភាគរយកុមារអាយុ៥-១២ខែ បានចាក់ថ្នាំបង្ការគ្រប់ចំនួន	98.05	96.07	96.00	96.96	98.13
5.1	អត្រាមរណៈមាតាក្រោយពេលសំរាល (០-១ ខែ) ក្នុង ១០០០ កំនើត	4.84	2.86	3.09	2.82	1.73
5.2	ភាគរយស្ត្រីសំរាលកូនដោយប្រើប្រាស់ពេទ្យឆ្លប	49.83	53.93	61.54	75.69	85.43
5.3	ផលធៀបចំនួនទារកនិងស្ត្រី អាចបង្កើតកូនអាយុពី១៥-៤៥ឆ្នាំក្នុងស្ត្រី១០០០នាក់	50.25	51.96	53.82	58.89	55.08
6.1	ផលធៀបចំនួនគ្រួសារមានសមាជិកកើតជំងឺអេដស៍ក្នុង ១០០០គ្រួសារ	4.86	5.35	5.34	5.54	5.53
6.2	ផលធៀបកុមារកំព្រាអាយុក្រោម១៨ឆ្នាំ (ឱពុកម្តាយស្លាប់ដោយជំងឺអេដស៍) ក្នុងកុមារកំព្រា ១០០នាក់	33.18	33.84	34.70	35.85	33.95
7.1	ភាគរយគ្រួសារមានបង្គន់អនាម័យប្រើប្រាស់	7.44	8.53	10.64	13.15	18.02
7.2	ភាគរយគ្រួសារទទួលបានទឹកដោយទឹកដាំពុះ និងប្រើឧបករណ៍ចម្រោះ	32.97	34.56	35.20	36.55	37.19
7.3	ភាគរយគ្រួសារប្រើប្រាស់ទឹកអណ្តូងស្អប់ និងទឹកម៉ាស៊ីន	86.48	86.72	88.96	89.77	90.21
7.4	ផលធៀបចំនួនទំនាស់ដីក្នុង ១០០០គ្រួសារ	9.77	9.40	8.88	8.02	6.70
7.5	ភាគរយគ្រួសារប្រើប្រាស់ជីគីមី និងថ្នាំគីមីសំលាប់សត្វចង្រៃ	84.40	85.31	85.35	86.33	87.30