



រាជរដ្ឋាភិបាលកម្ពុជា
គណៈកម្មាធិការជាតិគាំទ្រយុទ្ធសង្គ្រាម

ការលើកកម្ពស់ **សុខភាពសហគមន៍**

ខែកក្កដា ឆ្នាំ២០០៦

មាតិកា



សេចក្តីផ្តើម	១
១. សេវាសុខភាព	៣
១.១. សកម្មភាពនៅតាមសេវាសុខភាពនីមួយៗ	៣
១.២. ព័ត៌មានសំខាន់ៗអំពីមណ្ឌលសុខភាព	៦
១.៣. ការបង់ថ្លៃសេវាសុខភាព	៧
២. កូនទី និងការកិច្ចអាជ្ញាធរមូលដ្ឋាន ភ្នាក់ងារសេវាសុខភាពសហគមន៍ និងមណ្ឌលសុខភាព	៩
៣. ការពិនិត្យផ្ទៃពោះមុនពេលសម្រាល	១៣
៤. ការបំបៅកូនដោយទឹកដោះម្តាយតែមួយមុខគត់ និងការផ្តល់អាហារបន្ថែម	១៥
៥. ថ្នាំបង្ការជំងឺ និងអាហារូបត្ថម្ភ	១៧
៥.១. ការផ្តល់ថ្នាំបង្ការជំងឺរបស់កុមារ	១៧
៥.២. ជីវជាតិអា	១៨
៥.៣. អំបិលអ៊ុយ៉ូដ	១៨
៥.៤. ការទម្លាក់ព្រួន	១៩
៦. ជំងឺរាក	២១
៧. ជំងឺគ្រុនចាញ់ និងជំងឺគ្រុនឈាម	២៣
៨. មេរោគអេដស៍ ឬជំងឺអេដស៍	២៥
៩. ជំងឺផ្តាសាយបក្សី	២៧

សេចក្តីផ្តើម

រាជរដ្ឋាភិបាលកម្ពុជា បានចាត់ទុកការលើកកម្ពស់សុខភាពសហគមន៍ ជាកិច្ចការសំខាន់ ចាំបាច់ និងអាទិភាពសម្រាប់អភិវឌ្ឍន៍ប្រទេសជាតិ ។

ដោយមើលឃើញពីសារៈសំខាន់នៃការលើកកម្ពស់សុខភាពសហគមន៍ គណៈកម្មាធិការជាតិគាំទ្រឃុំ សង្កាត់ បានអនុញ្ញាតឱ្យរៀបចំ និងចងក្រង សៀវភៅស្តីពីការលើកកម្ពស់សុខភាពសហគមន៍ ដើម្បីជួយដល់ អាជ្ញាធរមូលដ្ឋាន ពិសេសក្រុមប្រឹក្សាឃុំ សង្កាត់ ក្នុងការរៀបចំ និងអនុវត្ត ផែនការសកម្មភាព នៅក្នុងឃុំ សង្កាត់របស់ខ្លួន ដើម្បីឱ្យប្រជាពលរដ្ឋទទួល បាននូវសេវាសុខភាពប្រកបដោយប្រសិទ្ធភាពខ្ពស់ ។

សៀវភៅនេះ មានលក្ខណៈសាមញ្ញ ងាយយល់ និងងាយប្រើប្រាស់ ដែលក្នុងនោះបរិយាយអំពី :

- ១). សេវាសុខភាព
- ២). តួនាទី និងភារកិច្ចអាជ្ញាធរមូលដ្ឋាន ភ្នាក់ងារសេវាសុខភាព សហគមន៍ មណ្ឌលសុខភាព និងមន្ទីរពេទ្យបង្អែក
- ៣). ការពិនិត្យផ្ទៃពោះមុនពេលសម្រាល
- ៤). ការបំបៅកូនដោយទឹកដោះម្តាយតែមួយមុខគត់ និងការផ្តល់ អាហារបន្ថែម

- ៥). ថ្នាំបង្ការជំងឺ និងអាហារូបត្ថម្ភ
- ៦). ជំងឺរាក
- ៧). ជំងឺគ្រុនចាញ់ និងជំងឺគ្រុនឈាម
- ៨). មេរោគអេដស៍ ឬជំងឺអេដស៍
- ៩). ជំងឺផ្តាសាយបក្សី និង
- ១០). ផែនការសកម្មភាពរបស់អាជ្ញាធរមូលដ្ឋាន ។

សៀវភៅនេះត្រូវបានរៀបចំឡើង ដោយក្រុមការងារ ក្រសួងមហាផ្ទៃ ក្រសួងសុខាភិបាល ក្រសួងកិច្ចការនារី និងក្រសួង អភិវឌ្ឍន៍ជនបទ ។

១. សេវាសុខភាព

១.១. សេវាសុខភាពសម្រាប់ស្ត្រីសុខភាព

មន្ទីរពេទ្យបង្អែក (៦០.០០០-២០០.០០០នាក់) (ជាមធ្យម១០០.០០០នាក់)	មណ្ឌលសុខភាព (៨.០០០-១២.០០០នាក់)	ប៉ុស្តិ៍សុខភាព (នៅតំបន់ដាច់ស្រយាលជា ពិសេសប៉ុណ្ណោះ)	ការផ្តល់សេវា ចុះមូលដ្ឋាន (តាមភូមិ ម្តងក្នុងមួយខែ)
ការការពារ : <ul style="list-style-type: none"> ការធ្វើតេស្ត និងប្រឹក្សាដោយស្ម័គ្រចិត្តអំពីកម្មវិធីបង្ការការបង្កងមេរោគអេដស៍តម្រូវឱ្យទៅកូន 	ការការពារ : <ul style="list-style-type: none"> ផ្តល់ថ្នាំបង្ការ ផ្តល់ជីវជាតិអា ការពិនិត្យផ្ទៃពោះ មុនពេលសម្រាល ការពន្យារកំណើត ពិនិត្យមើលកង្វះអាហាររូបត្ថម្ភ ការអប់រំសុខភាព 	ការការពារ : <ul style="list-style-type: none"> ផ្តល់ថ្នាំបង្ការ ផ្តល់ជីវជាតិអា ការពិនិត្យផ្ទៃពោះមុនពេលសម្រាល ការពន្យារកំណើត ពិនិត្យមើលកង្វះអាហាររូបត្ថម្ភ ការអប់រំសុខភាព 	ការការពារ : <ul style="list-style-type: none"> ផ្តល់ថ្នាំបង្ការដល់ស្ត្រីនិងកុមារអាយុតិចជាង១ឆ្នាំ (មិនគិតថ្លៃ) ការពិនិត្យផ្ទៃពោះមុនពេលសម្រាល (បំពោះភូមិដាច់ស្រយាល និងគ្មានមណ្ឌលសុខភាពនៅជិត ប្រចាំខែ) ការផ្តល់ជីវជាតិអា និងទំលាក់ព្រួស ២ដងក្នុង១ឆ្នាំ ការអប់រំសុខភាព ការពន្យារកំណើត

មន្ទីរពេទ្យបង្អែក (៦០.០០០-២០០.០០០នាក់) (ជាមធ្យម១០០.០០០នាក់)	មណ្ឌលសុខភាព (៨.០០០-១២.០០០នាក់)	ប៉ុស្តិ៍សុខភាព (នៅតំបន់ដាច់ស្រយាលជា ពិសេសប៉ុណ្ណោះ)	ការផ្តល់សេវា ចុះមូលដ្ឋាន (តាមភូមិ ម្តងក្នុងមួយខែ)
ការការពារ : <ul style="list-style-type: none"> ការធ្វើតេស្ត និងប្រឹក្សាដោយស្ម័គ្រចិត្តអំពីកម្មវិធីបង្ការការបង្កងមេរោគអេដស៍តម្រូវឱ្យទៅកូន ការវះកាត់ធំ ការសម្រាលកូន ជំងឺឯកទេស (ផ្ទៃពូ បំផ្លែក ភ្នែក ...) 	ការការពារ : <ul style="list-style-type: none"> ការពិនិត្យ និងព្យាបាលជំងឺទូទៅ ជំងឺកាមរោគ ការវះកាត់តូច ការធ្វើតេស្តរយោម និងព្យាបាលជំងឺគ្រុនចាញ់ ការសម្រាលធម្មតា ការថែទាំក្រោយសម្រាល ព្យាបាលជំងឺរបេងដោយប្រើប្រាស់ដូកស៍ សង្កេតជំងឺហង់ស៊ីន និងបញ្ជូនទៅផ្នែកសេវា 	ការការពារ : <ul style="list-style-type: none"> ការពិនិត្យ និងព្យាបាលជំងឺទូទៅ ការធ្វើតេស្តរយោម និងព្យាបាលជំងឺគ្រុនចាញ់ ព្យាបាលជំងឺរបេងដោយប្រើប្រាស់ដូកស៍ សង្កេតជំងឺហង់ស៊ីន និងបញ្ជូនទៅផ្នែកសេវា 	ការការពារ : <ul style="list-style-type: none"> ការព្យាបាលជំងឺគ្រុនចាញ់នៅក្នុងតំបន់ចាញ់ខ្លាំង

មុនឆ្នាំ១៩៩៦ នៅតាមឃុំ សង្កាត់នីមួយៗ មានពេទ្យឃុំ សង្កាត់ស្ថិតនៅក្នុងព្រំប្រទល់រដ្ឋបាលរបស់ខ្លួន ប៉ុន្តែបច្ចុប្បន្ននេះ មានមណ្ឌលសុខភាពដែលបង្កើតឡើងផ្នែកតាមចំនួនប្រជាពលរដ្ឋ ។ មណ្ឌលសុខភាពមួយបម្រើប្រជាពលរដ្ឋពី ៨.០០០ ទៅ ១២.០០០នាក់ ។

នៅទូទាំងប្រទេស មានមណ្ឌលសុខភាពទាំងអស់ចំនួន៩៧០ ។ ករណីប្រជាពលរដ្ឋរស់នៅរាយប៉ាយ (មិនមានលក្ខណៈប្រមូលផ្តុំ) នៅកន្លែង ឬតំបន់ខុសៗគ្នា គេអាចបង្កើតប៉ុស្តិ៍សុខភាពនៅតាមកន្លែង ឬតំបន់ទាំងនោះ ។

ក្រៅពីមណ្ឌលសុខភាព មានមន្ទីរពេទ្យបង្អែក ។ មន្ទីរពេទ្យបង្អែកមិនអាចផ្អែកតាមព្រំប្រទល់រដ្ឋបាលស្រុក ខណ្ឌឡើយ ។ មន្ទីរពេទ្យបង្អែកបម្រើឱ្យប្រជាពលរដ្ឋពី៦០.០០០-២០០.០០០នាក់ (ជាមធ្យម ១០០.០០០នាក់) ដែលមានពី ៨ ទៅ ១៥មណ្ឌលសុខភាព ។

- (១). មន្ទីរពេទ្យបង្អែក : ផ្តល់សេវាសំណុំសកម្មភាពបង្រួប
- (២). មណ្ឌលសុខភាព : ផ្តល់សេវាសំណុំសកម្មភាពអប្បបរមា
មណ្ឌលសុខភាព អាចព្យាបាលជំងឺ ឬបញ្ហាសុខភាពទូទៅស្ទើរតែទាំងអស់របស់ប្រជាពលរដ្ឋ ដូចជា ឈឺក្បាល ក្តៅខ្លួន ក្អក ឈឺពោះ គ្រុនចាញ់ ផ្តាសាយធម្មតា រាករូស ការពិនិត្យផ្ទៃពោះ ការពន្យារកំណើត ការសម្រាលកូនធម្មតា ជាដើម ។ ប្រសិនបើមណ្ឌលសុខភាពមិនអាចព្យាបាលបាន ត្រូវបញ្ជូនអ្នកជំងឺទៅកាន់មន្ទីរពេទ្យបង្អែក ។
- (៣). ការផ្តល់សេវាចុះមូលដ្ឋាន ត្រូវបានចុះមួយខែម្តងសម្រាប់ភូមិជិតៗ និងពីរខែម្តងសម្រាប់ភូមិដាច់ស្រយាល ។

១.២. ព័ត៌មានសំខាន់ៗអំពីសេវារបស់មណ្ឌលសុខភាព

- ថ្ងៃសេវា (សូមមើលតារាងតម្លៃទំព័រទី៧)
- ការលើកលែងបង់ថ្លៃសេវា : តម្លៃនៅមណ្ឌលសុខភាព គឺជាតម្លៃដ៏សមរម្យបំផុត ។ ករណីគ្រួសារក្រីក្រ មិនអាចមានលទ្ធភាពបង់ថ្លៃអ្វីសោះ មណ្ឌលសុខភាពនឹងអនុវត្តគោលការណ៍លើកលែងការបង់ថ្លៃសេវារបស់ខ្លួន ។ (ចំពោះសេវានៅមន្ទីរពេទ្យបង្អែក ប្រជាពលរដ្ឋត្រូវបានគាំទ្រដោយមូលនិធិសមធម៌ បើមាន)
- ម៉ោងធ្វើការងារ : ព្រឹកចាប់ពីម៉ោង ៧:០០-១១:៣០ ល្ងាចចាប់ពីម៉ោង ១៤:០០ ដល់ ១៧:៣០ ។ មួយសប្តាហ៍៥ថ្ងៃ ចាប់ពីថ្ងៃច័ន្ទដល់ថ្ងៃសុក្រ ។ ក្រៅម៉ោងធ្វើការ និងថ្ងៃឈប់សម្រាក មានបុគ្គលិកប្រចាំការ២៤ម៉ោង ។
- បុគ្គលិក : ពី ៥ ទៅ ៧នាក់ ក្នុងនោះយ៉ាងតិចមានឆ្លបម្នាក់ ។
- ការប្រជុំគណៈកម្មការគ្រប់គ្រងមណ្ឌលសុខភាពជារៀងរាល់ : មួយខែម្តង ។
- ការរៀបចំផែនការរបស់មណ្ឌលសុខភាព : នៅខែកុម្ភៈ និងនៅខែមេសា ។

១.៣. ការបង់ថ្លៃសេវាសុខភាព

ដើម្បីធានាឱ្យការផ្តល់សេវាប្រកបដោយគុណភាព រដ្ឋាភិបាលបានសម្រេចបង្កើត “ប្រព័ន្ធបង់ថ្លៃសម្រាប់អ្នកប្រើប្រាស់សេវាសុខភាព” ក្នុងការបំពេញបន្ថែមថវិកាជាតិ ។ ប្រាក់ចំណូលទាំងនេះត្រូវបានប្រើប្រាស់ដូចតទៅ :

- ៦០% សម្រាប់បំពេញបន្ថែមទៅលើប្រាក់បៀវត្សបុគ្គលិក
- ៣៩% សម្រាប់ចំណាយដំណើរការប្រតិបត្តិការរបស់មណ្ឌលសុខភាព
- ១% បង់ឱ្យរតនាគារជាតិ

អ្នកជំងឺត្រូវបង់ថ្លៃសេវាឱ្យមណ្ឌលសុខភាព លើកលែងតែសេវាផ្តល់ថ្នាំបង្ការ ជីវជាតិអា និងថ្នាំទម្លាក់ព្រួន ដល់ក្រុមកុមារទៅតាមអាយុកំណត់ប៉ុណ្ណោះ ។

ការកំណត់ថ្លៃសេវាត្រូវបានពិគ្រោះ និងសម្រេចជាមួយក្រុមប្រឹក្សាឃុំសង្កាត់ គណៈកម្មការគ្រប់គ្រងមណ្ឌលសុខភាព និងក្រុមទ្រទ្រង់សុខភាពភូមិ ។

ការបង់ថ្លៃសេវាសុខភាព ត្រូវបានលើកលែងចំពោះជនក្រីក្រ និងជំងឺជាក់លាក់មួយចំនួន ដូចជា ជំងឺរបេង ជំងឺឃ្នង អ្នកផ្ទុកមេរោគអេដស៍ និងអ្នកជំងឺអេដស៍ជាដើម ។ ប៉ុន្តែគេសង្កេតឃើញថា ការលើកលែងនេះជានិច្ចកាលមិនដំណើរការបានល្អឡើយ ជាពិសេសនៅមន្ទីរពេទ្យបង្អែក ។ នៅក្នុងមន្ទីរពេទ្យបង្អែក និងមណ្ឌលសុខភាពមួយចំនួន មានមូលនិធិសមធម៌សម្រាប់ជួយដល់គ្រួសារក្រីក្រដែលបានកំណត់ទុកជាមុន ។ ក្នុងករណីនេះក្រុមប្រឹក្សាឃុំ សង្កាត់ និងសហគមន៍មានតួនាទីយ៉ាងសំខាន់ នៅក្នុងដំណើរការកំណត់រកគ្រួសារក្រីក្រ ។

តារាងបង់ថ្លៃសេវាសុខភាព ទៅមណ្ឌលសុខភាព (តំណាងៀ០)

ខេត្ត ក្រុង	ការវិនិយោគ ប្រាថាស្រី	ការវិនិយោគ មនុស្ស	ការវិនិយោគ ក្រុមប្រឹក្សាឃុំ សង្កាត់	ការវិនិយោគ ក្រុមប្រឹក្សា ភូមិ	ការវិនិយោគ ក្រុមប្រឹក្សា សង្កាត់	ការវិនិយោគ ក្រុមប្រឹក្សា ភូមិ	ការវិនិយោគ ក្រុមប្រឹក្សា សង្កាត់	ការវិនិយោគ ក្រុមប្រឹក្សា ភូមិ	ការវិនិយោគ ក្រុមប្រឹក្សា សង្កាត់	ការវិនិយោគ ក្រុមប្រឹក្សា ភូមិ	ការវិនិយោគ ក្រុមប្រឹក្សា សង្កាត់	ការវិនិយោគ ក្រុមប្រឹក្សា ភូមិ	ការវិនិយោគ ក្រុមប្រឹក្សា សង្កាត់	ការវិនិយោគ ក្រុមប្រឹក្សា ភូមិ	ការវិនិយោគ ក្រុមប្រឹក្សា សង្កាត់
កំពត	1.375	500	500	500	500	500	500	500	500	500	500	500	500	500	500
ស្វាយរៀង	500	500	500	500	500	500	500	500	500	500	500	500	500	500	500
បាត់ដំបង	500	500	500	500	500	500	500	500	500	500	500	500	500	500	500
តាកែវ	1.000	500	500	500	500	500	500	500	500	500	500	500	500	500	500
កំពង់ចាម	500	500	500	500	500	500	500	500	500	500	500	500	500	500	500
សៀមរាប	500	500	500	500	500	500	500	500	500	500	500	500	500	500	500
ព្រះសីហនុ	500	500	500	500	500	500	500	500	500	500	500	500	500	500	500
ពោធិ៍សាត់	428	500	500	500	500	500	500	500	500	500	500	500	500	500	500
ត្បូងឃ្មុំ	662	500	500	500	500	500	500	500	500	500	500	500	500	500	500
ត្បូងឃ្មុំ	500-1.375	500	500	500	500	500	500	500	500	500	500	500	500	500	500

**២. តួនាទី និងភារកិច្ចអាជ្ញាធរមូលដ្ឋាន
ភ្នាក់ងារសេវាសុខភាពសហគមន៍ និងមណ្ឌលសុខភាព**



- អាជ្ញាធរមូលដ្ឋាន :**
- ក្រុមប្រឹក្សាឃុំ សង្កាត់
 - មេឃុំ ចៅសង្កាត់
 - ជំទប់ទី២ ចៅសង្កាត់រងទី២
 - មេភូមិ
 - អ្នកទទួលបន្ទុកកិច្ចការនារីនិងកុមារ

- មណ្ឌលសុខភាព :**
- ប្រធាន និង
 - បុគ្គលិករបស់មណ្ឌលសុខភាព

- ភ្នាក់ងារសេវាសុខភាពសហគមន៍ :**
- ក្រុមទ្រទ្រង់សុខភាពភូមិ
 - អ្នកស្ម័គ្រចិត្តសុខភាពសហគមន៍
 - ឆ្មបបុរាណ



តួនាទី និងភារកិច្ច

	ភ្នាក់ងារសេវាសុខភាពសហគមន៍	មណ្ឌលសុខភាព
តួនាទី និងភារកិច្ចរបស់ក្រុមប្រឹក្សាឃុំ សង្កាត់	<ul style="list-style-type: none"> • សម្របសម្រួលពិគ្រោះយោបល់ជាមួយសហគមន៍ស្តីពីផ្ទៃបង់សេវានៅមណ្ឌលសុខភាព និងករណីលើកលែងមិនបង់ថ្លៃ • សម្របសម្រួលពិគ្រោះយោបល់ជាមួយសហគមន៍ស្តីពីការធ្វើផែនការរបស់មណ្ឌលសុខភាព • ធានាឱ្យមានការពិគ្រោះយោបល់របស់មណ្ឌលសុខភាពជាមួយសហគមន៍ស្តីពីបញ្ហាសុខភាពក្នុងអំឡុងពេលធ្វើផែនការអភិវឌ្ឍន៍ឃុំ សង្កាត់ • ផ្តល់ព័ត៌មានអំពីកម្មវិធីក្នុងការផ្តល់សេវាចុះមូលដ្ឋាន • គ្រប់គ្រង សម្របសម្រួល និងលើកទឹកចិត្តភ្នាក់ងារសេវាសុខភាពសហគមន៍ • ពិនិត្យតាមដានកិច្ចការភ្នាក់ងារសេវាសុខភាពសហគមន៍ • សម្របសម្រួលក្នុងការកំណត់គ្រួសារក្រីក្រសម្រាប់មូលនិធិសមធម៌ • រៀបចំត្រៀមមធ្យោបាយបញ្ជូនអ្នកជំងឺទៅមណ្ឌលសុខភាព ឬមន្ទីរពេទ្យបង្អែក 	<ul style="list-style-type: none"> • ទាមទារគុណភាពសេវាសុខភាពសម្រាប់ប្រជាពលរដ្ឋ • រួមចំណែកក្នុងការធ្វើផែនការមណ្ឌលសុខភាព (ខែកុម្ភៈ និងខែមេសា) • ពិភាក្សាអំពីផ្ទៃបង់សេវាមណ្ឌលសុខភាព និងករណីមិនយកថ្លៃដោយផ្អែកលើការពិភាក្សាក្នុងសហគមន៍ • ជាប្រធានគណៈកម្មការគ្រប់គ្រងមណ្ឌលសុខភាព និងដឹកនាំការប្រជុំរបស់គណៈកម្មការមណ្ឌលសុខភាព • រាយការណ៍អំពីបញ្ហានានានៃមណ្ឌលសុខភាពទៅស្រុកប្រតិបត្តិ • បញ្ជូនជនរងគ្រោះដោយសារអំពើហិង្សា ពិសេសករណីចាប់រំលោភផ្លូវភេទ ដើម្បីធ្វើការពិនិត្យ ការស៊ើបអង្កេត និងធ្វើកោសល្យវិច័យ

២. តួនាទី និងភារកិច្ចអាជ្ញាធរមូលដ្ឋាន ភ្នាក់ងារសេវាសុខភាពសហគមន៍ និងមណ្ឌលសុខភាព

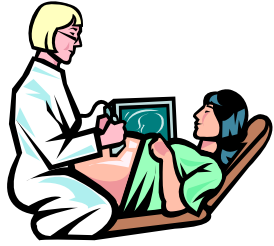
<ul style="list-style-type: none"> • គាំទ្រការលើកកម្ពស់សុខភាពសហគមន៍តាមរយៈវិទ្យាសាស្ត្រសង្គ្រោះ • ជួយសម្របសម្រួលបញ្ហាអំពើហិង្សាជាពិសេសករណីចាប់រំលោភផ្លូវភេទ 	<ul style="list-style-type: none"> • ផ្តល់ទិន្នន័យ និងស្ថិតិជូនមណ្ឌលសុខភាពនៅពេលវេលាសមស្រប
--	--

តួនាទី និងភារកិច្ចរបស់ភ្នាក់ងារសេវាសុខភាពសហគមន៍	ក្រុមប្រឹក្សាឃុំ សង្កាត់	មណ្ឌលសុខភាព
	<ul style="list-style-type: none"> • រាយការណ៍អំពីបញ្ហាសុខភាពដែលកើតមានក្នុងភូមិ • កត់ត្រាពិន្ទុនានាកើតឡើង ត្រូវមានផ្ទៃពោះ កុមារអាយុក្រោម៥ឆ្នាំ និងស្ត្រីអាយុពី១៥ទៅ៤៩ឆ្នាំនៅក្នុងភូមិ និងរាយការណ៍ជូនក្រុមប្រឹក្សាឃុំ សង្កាត់ • ជំរុញឱ្យពុកម្តាយឱ្យយកទារកដែលទើបនឹងកើតទៅចុះបញ្ជីកំណើតឱ្យទាន់ពេលវេលា • រក្សាបញ្ជីឈ្មោះកុមារដែលបានទទួលថ្នាំបង្ការ ហើយរាយការណ៍ទៅក្រុមប្រឹក្សាឃុំ សង្កាត់ • ប្រមូលទិន្នន័យទាក់ទងនឹងសុខភាព ដើម្បីបញ្ជូនក្នុងសៀវភៅទិន្នន័យស្តីពីស្ថានភាពភូមិ • អប់រំប្រជាពលរដ្ឋក្នុងការផ្លាស់ប្តូរទម្លាប់នានា 	<ul style="list-style-type: none"> • ផ្តល់ដំណឹងដល់ប្រជាពលរដ្ឋពីការវិភាគនៃការផ្តល់សេវាចុះមូលដ្ឋាន • គាំទ្រ និងសហការជាមួយមណ្ឌលសុខភាព ក្នុងអំឡុងពេលផ្តល់សេវាចុះមូលដ្ឋាន • រាយការណ៍ពីបញ្ហាសុខភាពដែលកើតមាន ក្នុងភូមិ • កត់ត្រាចំនួនទារកទើបកើតឡើងនៅក្នុងភូមិ ហើយផ្តល់ដំណឹងឱ្យមណ្ឌលសុខភាព • គាំទ្រ និងសហការជាមួយបុគ្គលិកមណ្ឌលសុខភាពក្នុងការអប់រំផ្សព្វផ្សាយ ដើម្បីលើកកម្ពស់សុខភាពសហគមន៍ • ចូលរួមការប្រជុំរបស់ក្រុមទ្រទ្រង់សុខភាពភូមិ រៀងរាល់ ២ខែម្តង • សហការក្នុងការអប់រំប្រជាពលរដ្ឋ ក្នុងការផ្លាស់ប្តូរទម្លាប់នានា ។

២. តួនាទី និងភារកិច្ចអាជ្ញាធរមូលដ្ឋាន ភ្នាក់ងារសេវាសុខភាពសហគមន៍ និងមណ្ឌលសុខភាព

តួនាទី និងភារកិច្ចរបស់មណ្ឌលសុខភាព	ក្រុមប្រឹក្សាឃុំ សង្កាត់	ភ្នាក់ងារសេវាសុខភាពសហគមន៍
	<ul style="list-style-type: none"> • រាយការណ៍ និងពិភាក្សាបញ្ហាដែលកើតឡើងក្នុងសហគមន៍ ក្នុងអំឡុងពេលផ្តល់សេវាចុះមូលដ្ឋាន • រៀបចំផែនការលម្អិតសម្រាប់ការផ្តល់សេវាចុះមូលដ្ឋាន • ផ្តល់យោបល់ជូនក្រុមប្រឹក្សាឃុំសង្កាត់អំពីបញ្ហាទាក់ទងនឹងសុខភាព នៅក្នុងការកសាងផែនការអភិវឌ្ឍន៍ និងកម្មវិធីវិនិយោគប្តូរវិស័យរបស់ឃុំ សង្កាត់ • ចូលរួមការប្រជុំគណៈកម្មការគ្រប់គ្រងមណ្ឌលសុខភាព • រៀបចំការអប់រំផ្សព្វផ្សាយអំពីការលើកកម្ពស់សុខភាពសហគមន៍ដែលស្នើសុំដោយក្រុមប្រឹក្សាឃុំ សង្កាត់ 	<ul style="list-style-type: none"> • ផ្តល់ដំណឹងដល់ភ្នាក់ងារសេវាសុខភាពសហគមន៍ស្តីពីការវិភាគនៃការផ្តល់សេវាចុះមូលដ្ឋាន • ផ្តល់ និងគាំទ្របច្ចេកទេសដល់ភ្នាក់ងារសេវាសុខភាពសហគមន៍ • ត្រួតពិនិត្យតាមដានការងារបច្ចេកទេសរបស់ភ្នាក់ងារសេវាសុខភាពសហគមន៍

៣. ការពិនិត្យផ្ទៃពោះមុនពេលសម្រាល



គោលការណ៍ណែនាំរបស់ក្រសួងសុខាភិបាល បានបញ្ជាក់ថា ទោះជាទីណាក៏ដោយ ការសម្រាលត្រូវធ្វើឡើងជាមួយពេទ្យឆ្លបដែល បានទទួលការបណ្តុះបណ្តាល ប៉ុន្តែប្រសិនបើ

មិនអាចរកពេទ្យឆ្លបដែលបានទទួលការបណ្តុះបណ្តាលបាន ត្រូវជំនួសដោយ សេវាឆ្លបបុរាណដែលបានឆ្លងកាត់ការបណ្តុះបណ្តាល ។

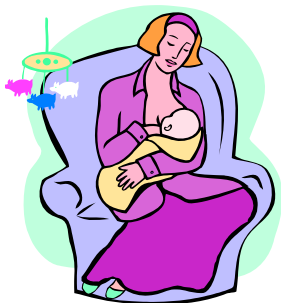
នៅក្នុងអំឡុងពេលសម្រាល អ្នកជំនាញ សម្រាលដឹងអំពី :

- ពេលវេលានៃការឈឺពោះសម្រាលមានរយៈ ពេលយូរពេក (លើសពី១២ម៉ោង) និង ពេលវេលាត្រូវបញ្ជូនទៅមន្ទីរពេទ្យ គឺវាមានសារៈសំខាន់ណាស់
- ពេលវេលាត្រូវការជំនួយវេជ្ជសាស្ត្រ និងរបៀបជួយសង្គ្រោះ
- របៀបកាត់បន្ថយគ្រោះថ្នាក់នៃការឆ្លងរោគ (លាងដៃឱ្យស្អាត សម្អាតត្រូវលាង ស្បែករងាបមេរោគត្រឹមត្រូវ និងសម្អាតកន្លែង សម្រាល)
- តើត្រូវធ្វើអ្វីខ្លះ ប្រសិនបើទារកមានស្ថានភាពមិនធម្មតា



- តើត្រូវធ្វើអ្វីខ្លះ ប្រសិនបើម្តាយមានការបាត់បង់ឈាមច្រើន
- ពេលណាត្រូវកាត់ទងទឹក និងរបៀបថែទាំ ការពារការឆ្លងមេរោគ
- តើត្រូវធ្វើអ្វីខ្លះ ប្រសិនបើទារកកើតមកភ្លាមមិនដកដង្ហើម
- របៀបធ្វើឱ្យខ្លួនទារកស្ងួត និងរក្សាឱ្យកក់ក្តៅបន្ទាប់ពីពេលសម្រាល
- របៀបធ្វើឱ្យទារកបៅដោះភ្លាមបន្ទាប់ពីសម្រាល
- របៀបសម្អាតស្បូនក្នុងករណីចាំបាច់
- របៀបបន្តកំផ្លាត្រូវឱ្យទារក ដើម្បីបង្ការជំងឺខ្វាក់ភ្នែក

**៤. ការបំបៅកូនដោយទឹកដោះម្តាយ
តែមួយមុខគត់ និងការផ្តល់អាហារបន្ថែម**



ទឹកដោះម្តាយតែមួយមុខ គឺជាអាហារ
និងទឹកដែលទារកត្រូវការ ក្នុងអំឡុងពេល
៦ខែដំបូង។ បន្ទាប់ពី៦ខែ ទារកត្រូវការ
អាហារបន្ថែមបន្ថែមពីលើទឹកដោះម្តាយ ។

ការបំបៅកូនដោយទឹកដោះមួយមុខគត់ មាន
ន័យថា ផ្តល់តែទឹកដោះសុទ្ធ មិនមានបន្ថែមទឹក ទឹកតែ ទោះបីជាបរិយាកាស
ក្តៅយ៉ាងណាក៏ដោយ ក៏មិនត្រូវបន្ថែមវត្ថុរាវផ្សេងដែរ។ បើអ្នកគិតថា
ទារករបស់អ្នកស្រេកទឹកអ្នកត្រូវបំបៅទឹកដោះភ្លាម។ ទឹកដោះម្តាយមាន
រួមផ្សំសារធាតុទឹក៨០% ។

ដូច្នេះទឹកដោះមួយមុខ អាចបំពេញអ្វីដែលទារកត្រូវការដើម្បីធំឆាត់
មានកម្លាំងមាំមួន និងសុខភាពល្អ ។

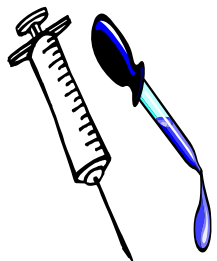
អត្ថប្រយោជន៍នៃការបំបៅកូន ដោយទឹកដោះម្តាយសុទ្ធតែ
មួយមុខគត់ គឺ :

- ទឹកដោះម្តាយមានជីវជាតិល្អត្រឹមត្រូវសម្រាប់តម្រូវការរបស់ទារក
- ជាអាហារល្អឥតខ្ចោះសម្រាប់ទារក : ងាយរំលាយ និងចិញ្ចឹម
រាងកាយទារកបានយ៉ាងមានប្រសិទ្ធភាព

- ការពារទារកពីការឆ្លងមេរោគផ្សេងៗ
- ជាអាហារបរិសុទ្ធ ស្រស់ៗ និងមានសិទ្ធភាពល្អ
- អាចពន្យារកំណើតបានមួយរយៈ ។

៥. ថ្នាំបង្ការជំងឺ និងអាហារូបត្ថម្ភ

៥.១. ការផ្តល់ថ្នាំបង្ការជំងឺដល់កុមារ



ការផ្តល់ថ្នាំបង្ការ គឺជារឿងបន្ទាន់។ គ្រប់កុមារ ទាំងអស់ត្រូវទទួលបានថ្នាំបង្ការឱ្យបានគ្រប់ចំនួន ក្នុង ឆ្នាំទី១នៃជីវិតរបស់ពួកគេ។ ការផ្តល់ថ្នាំបង្ការអាច ការពារទល់នឹងជំងឺគ្រោះថ្នាក់ជាច្រើន។ កុមារដែល មិនបានទទួលការផ្តល់ថ្នាំបង្ការ ទំនងជារងគ្រោះថ្នាក់ដោយជំងឺជាញឹកញាប់ ខ្លះទៅជាពិការអស់មួយជីវិត ខ្លះទៅជាខ្វះអាហារូបត្ថម្ភ និងស្លាប់។

ប្រតិទិននៃការផ្តល់ថ្នាំបង្ការជំងឺរបស់កុមារ

ចំនួនលើក	ថ្នាំបង្ការជំងឺ	អាយុកុមារដែល ត្រូវទទួលបានថ្នាំបង្ការ
លើកទី១	ចាក់ការពារជំងឺរមេង	២៤ម៉ោង
	ចាក់ការពារជំងឺរលាកក្រហមប្រភេទបេ	២៤ម៉ោង-៧ថ្ងៃ
លើកទី២	ថ្នាំដំណាក់ការពារគ្រុនស្ទិតដៃជើង ថ្នាំចាក់ ការពារជំងឺខាន់ស្លាក់ តេតាណូស ក្អកមាន់ និងរលាកក្រហមប្រភេទបេ	៦សប្តាហ៍
លើកទី៣	ថ្នាំដំណាក់ការពារគ្រុនស្ទិតដៃជើង ថ្នាំចាក់ ការពារជំងឺខាន់ស្លាក់ តេតាណូស ក្អកមាន់ និងរលាកក្រហមប្រភេទបេ	១០សប្តាហ៍

ចំនួនលើក	ថ្នាំបង្ការជំងឺ	អាយុកុមារដែល ត្រូវទទួលបានថ្នាំបង្ការ
លើកទី៤	ថ្នាំដំណាក់ការពារគ្រុនស្ទិតដៃជើង ថ្នាំចាក់ ការពារជំងឺខាន់ស្លាក់ តេតាណូស ក្អកមាន់ និងរលាកក្រហមប្រភេទបេ	១៤សប្តាហ៍
លើកទី៥	ថ្នាំចាក់ការពារជំងឺកញ្ជិល	៩ខែ

៥.២. ជីវជាតិអា

ជីវជាតិអា គឺជាជីវជាតិដ៏សំខាន់មួយសម្រាប់ការចំណូលចិត្ត អភិវឌ្ឍន៍ រូបរាងកាយ និងសុខភាពរបស់កុមារ និងដើម្បីការពារជំងឺខ្លាច់មាន់។ ការផ្តល់ជីវជាតិអា គឺជាផ្នែកមួយនៃសកម្មភាពផ្តល់សេវាចុះមូលដ្ឋានរបស់ បុគ្គលិកមណ្ឌលសុខភាព នឹងត្រូវបានផ្តល់ ២ដងក្នុងមួយឆ្នាំ នៅខែមីនា និង វិច្ឆិកា សម្រាប់កុមារអាយុ៦ខែ ដល់៥ខែ។ ចំពោះម្តាយបន្ទាប់ពីសម្រាលកូន សេវានេះត្រូវបានផ្តល់ជាប្រចាំខែ។

៥.៣. អំបិលអ៊ុយ៉ូដ



អំបិលអ៊ុយ៉ូដមានសារៈសំខាន់ ណាស់សម្រាប់ជួយដល់បញ្ហា និងការ អភិវឌ្ឍរាងកាយរបស់កុមារ។ ជាតិអ៊ុយ៉ូដបន្តិចបន្តួច មានសារៈ សំខាន់ណាស់សម្រាប់ការលូតលាស់

របស់កុមារ។ ប្រសិនបើកុមារមិនបានទទួលជាតិអ៊ុយ៉ូដគ្រប់គ្រាន់ ឬម្តាយ

របស់វាមានកង្វះជាតិអ៊ីយ៉ូដដែលមានផ្ទៃពោះ កុមារនោះកើតមកនឹងមាន ពិការភាពខាងស្មារតី ការស្តាប់ និងការនិយាយ ឬធ្វើឱ្យការលូតលាស់ មានការយឺតយ៉ាវផ្នែកផ្លូវកាយ និងផ្លូវចិត្ត ។

ពកក គឺជាសញ្ញានៃកង្វះជាតិអ៊ីយ៉ូដក្នុងចំណីអាហារ ។ ស្ត្រីមាន ផ្ទៃពោះដែលមានពកក គឺអាចប្រឈមនឹងគ្រោះថ្នាក់ដូចជាការរលូតកូន ទារកស្លាប់ក្នុងពោះ ឬទារកដែលកើតមកមានការខូចខាតផ្នែកខួរក្បាល ។

ការប្រើប្រាស់អំបិលលាយអ៊ីយ៉ូដជំនួសអំបិលធម្មតា អាចឱ្យម្តាយ និងកូនមានជាតិអ៊ីយ៉ូដគ្រប់គ្រាន់ តាមសេចក្តីត្រូវការ ។

៥.៤. ការទម្លាក់ព្រួន

“ការទម្លាក់ព្រួន មានភាពងាយស្រួល ចំណាយលុយតិច និងពុំផ្តល់ផលវិបាកទេ”

ស្ទើរតែអាចនិយាយបានថា ក្នុងចំណោមពន្លាត់មានម្នាក់កើតជំងឺ ដោយសារដង្កូវក្នុងពោះវៀន (ព្រួន) និងភាគច្រើននៃអ្នកទាំងនោះជាកុមារ និងអ្នកក្រីក្រ ។ ភាគច្រើននៃកុមារដែលរងគ្រោះ គឺជាកុមារី និងកុមារក្រីក្រ ដែលពួកគេច្រើនតែមានសុខភាពមិនល្អ និងខ្វះអាហារូបត្ថម្ភ ។ នៅពេល មានការទម្លាក់ព្រួនកុមារនៅតាមសាលារៀន និងនៅតាមសហគមន៍ កុមារ ដែលរងគ្រោះទាំងនេះ នឹងមានសុខភាពល្អប្រសើរជាងមុន ។

ក). តើព្រួនចាប់ផ្តើមកើតនៅពេលណា?

មានកុមារជាច្រើនចាប់ផ្តើមកើតព្រួន បន្ទាប់ពីបញ្ឈប់ការបំបៅដោះ ដោយទឹកដោះម្តាយ ហើយក៏បន្តកើតមាន និងកើតមានសាជាថ្មីជារៀង រហូតនៅក្នុងជីវិតរស់នៅរបស់ពួកគេ ។

ខ). តើហេតុអ្វីបានជាចាំបាច់ធ្វើការទម្លាក់ព្រួនឱ្យកុមារ ?

ផលប៉ះពាល់ដោយដង្កូវក្នុងពោះវៀនចំពោះកុមារកើតមានក្នុងរយៈ ពេលយូរ និងបន្តឥតដាច់ ហើយអាចជះឥទ្ធិពលអាក្រក់ទៅដល់គ្រប់ផ្នែក នៃការរីកចម្រើនរបស់កុមារ : សុខភាព អាហារូបត្ថម្ភ ការអភិវឌ្ឍ ការ យល់ដឹង ការសិក្សា ការចងចាំ និងគំនិតច្នៃប្រឌិត ។

☞ ការទម្លាក់ព្រួនទៀងទាត់ផ្តល់នូវ :

- សុខភាពល្អ និងធ្វើឱ្យកុមាររីកលូតលាស់បានល្អ ចំពោះកុមារ ដែលគ្រប់អាយុចូលរៀន
- បង្កើនការចូលរៀន និងការយកចិត្តទុកដាក់ និង
- បង្កើនលទ្ធផលការអប់រំ

☞ ផលវិបាកនៃការទម្លាក់ព្រួន :

នៅក្នុងករណីជាច្រើន ការទម្លាក់ព្រួនគ្មានបញ្ហាអ្វីទាំងអស់ ។ ចំពោះ កុមារខ្លះដែលរងផលប៉ះពាល់ធ្ងន់ធ្ងរពីព្រួន នោះអាចបណ្តាលឱ្យមាន ផលវិបាកខ្លះៗ ដូចជា ឈឺពោះតិចៗ ឬរងនូវប្រតិកម្មថ្នាំបន្តិចបន្តួច ។

៦ : ជំងឺរាក

ជំងឺរាកបណ្តាលមកពីមេរោគដែលបានលេបចូលក្នុងពោះ ជាពិសេស ពពួកមេរោគនៅក្នុងលាមក។ ជំងឺរាកកើតឡើងជាញឹកញាប់ នៅកន្លែងដែល មានការបន្លាបង់មិនបានទុកដាក់ត្រឹមត្រូវ ខ្វះអនាម័យ និងខ្វះទឹកស្អាត។ ជំងឺរាកបណ្តាលឱ្យស្លាប់ ដោយសារការខ្សោះជាតិទឹកក្នុងខ្លួន។

ក). សញ្ញាស្រាវជ្រាវនៃជំងឺរាក :

- ដេកល្អិតល្អៃ នៅមួយកន្លែង
- បាត់ភាពរហ័សរហួន ឬបាត់ស្មារតី (សន្លប់)
- ភ្នែករូង
- ពេលយំមានទឹកភ្នែកតិចតួច ឬពុំចេញទឹកភ្នែក
- មាត់ និងអណ្តាតស្ងួត
- ស្បែកជ្រាយយារ (ពេលយើងចាប់ច្រៀចស្បែករបស់ទារកហើយ លែងទៅវិញ គឺស្បែករលាយឃើញបំផុត)
- នោមតិច ឬគ្មានទឹកនោម
- ទារកក្តៅខ្លួន
- ជួនកាលទារករាក ហើយក្អួតយ៉ាងខ្លាំងរហូតមិនអាចបៅដោះ ម្តាយ ឬផឹក ឬហូបសារធាតុរាវបាន។

ខ). វិធីការពារជំងឺរាក :

- ត្រូវផឹកទឹកដាំពុះ ជាពិសេសចំពោះកុមារអាយុក្រោម៥ឆ្នាំ
- ត្រូវប្រើបង្កន់អនាម័យ ឬដឹកកប់លាមកក្រោយបន្ទាបង់
- ត្រូវលាងសម្អាតដៃនៅមុនពេលបរិភោគ មុនពេលចំអិនអាហារ ក្រោយពេលចេញពីបង្គន់ និងក្រោយពេលលាងគូថឱ្យទារក
- បំបៅកូនដោយទឹកដោះម្តាយ និងមិនត្រូវបំបៅដោយដបឡើយ
- ត្រូវរៀបចំផ្ទះបាយឱ្យស្អាតកុំឱ្យមានរុយ និងគ្របអាហារឱ្យជិត
- លាងបន្លែ និងសាច់មុនពេលចំអិន
- លាងចានជាមួយសាប៊ូ និងទឹក
- ចំអិនអាហារ ជាពិសេសសាច់ឱ្យបានឆ្អិនល្អ
- មិនត្រូវបរិភោគអាហារដែលមានក្លិនមិនល្អ ផ្លុម ឬខូចនោះទេ

៧. ជំងឺគ្រុនចាញ់ និងជំងឺគ្រុនឈាម



ជំងឺគ្រុនចាញ់ និងជំងឺគ្រុនឈាម គឺជាជំងឺដ៏គ្រោះថ្នាក់ធ្ងន់ធ្ងរដែលឆ្លងតាមរយៈមូសខាំ ។ មូសដែកគោលញឹកញាប់ម្តងជំងឺគ្រុនចាញ់ ចំណែកមូសខ្លាចម្តងជំងឺគ្រុនឈាម ។

ក). រោគសញ្ញាជំងឺគ្រុនចាញ់ និងជំងឺគ្រុនឈាម

រោគសញ្ញាជំងឺគ្រុនចាញ់ :	រោគសញ្ញាជំងឺគ្រុនឈាម :
- ក្តៅខ្លាំង	- ក្តៅខ្លាំងខ្លាំងភ្លាមៗលើសពី២ថ្ងៃ
- ញាក់	- មានកន្ទួលក្រហមលើស្បែក
- ឈឺក្បាលខ្លាំង	- ឈឺក្បាល និងឈឺខ្នងប្រាណ
- បែកញើស	

ជំងឺគ្រុនចាញ់ និងជំងឺគ្រុនឈាមមានគ្រោះថ្នាក់ចំពោះមនុស្សទូទៅជាពិសេសចំពោះស្ត្រីមានផ្ទៃពោះ និងកុមារ ។

- ស្ត្រីមានផ្ទៃពោះ : បង្កការលំបាកនានា ដូចជាកូនស្លាប់ក្នុងផ្ទៃ និងម្តាយអាចស្លាប់នៅពេលសម្រាល ។
- កុមារ : ពន្យារការលូតលាស់ និងការវិកចម្រើននៃខួរក្បាលខ្សោយ ថាមពលពុំអាចទប់ទល់នឹងជំងឺបាន ។

នៅពេលសង្ស័យថា កូនកើតជំងឺ គ្រុនចាញ់ ឬកើតជំងឺគ្រុនឈាម ឪពុកម្តាយត្រូវ :

- បញ្ជូនកុមារទៅមណ្ឌលសុខភាព
- បញ្ជូនកុមារទៅមន្ទីរពេទ្យបង្អែក
- បញ្ជូនកុមារទៅគ្រូពេទ្យឯកជន

ដូចនេះ ឪពុកម្តាយត្រូវប្រុងប្រយ័ត្នខ្ពស់ នៅពេលអ្នកជំងឺមានអាការៈគ្រុនក្តៅខ្លាំង ហើយមានការសង្ស័យថា កើតជំងឺគ្រុនចាញ់ ឬគ្រុនឈាមត្រូវប្រញាប់យកអ្នកជំងឺទៅមណ្ឌលសុខភាព ឬមន្ទីរពេទ្យជាបន្ទាន់ ។

ថ្វីត្បិតតែជំងឺគ្រុនចាញ់ និងគ្រុនឈាម ជាជំងឺដ៏គ្រោះថ្នាក់ក៏ដោយក៏ជំងឺទាំង២នេះអាចការពារបាន បើយើងអនុវត្តតាមការណែនាំឱ្យបានត្រឹមត្រូវ ។

ខ) វិធីការពារជំងឺគ្រុនចាញ់ និងជំងឺគ្រុនឈាម

☞ វិធីការពារជំងឺគ្រុនចាញ់ :

- ទោះថ្ងៃ ឬយប់ត្រូវសម្រាន្តក្នុងមុងឱ្យបានត្រឹមត្រូវ
- មុងត្រូវជ្រលក់ថ្នាំ ដើម្បីកុំឱ្យមូសទុំបាន

☞ វិធីការពារជំងឺគ្រុនឈាម :

- គ្របសម្ភារផ្ទុកទឹកឱ្យបានជិតល្អរៀងរាល់ពេល
- លុប ឬបង្ហូរទឹកចេញពីកន្លែងដែលមានដក់ទឹក
- ធ្វើអនាម័យសម្អាតជុំវិញផ្ទះ

៨. មេរោគអេដស៍ ឬជំងឺអេដស៍

អេដស៍ គឺជាជំងឺមិនអាចព្យាបាលជាសះស្បើយទេ តែអាចការពារបាន។ មេរោគអេដស៍ ជាមូលហេតុដែលបង្កជំងឺអេដស៍ ។

ក). ការចម្លងនៃមេរោគអេដស៍

☞ មេរោគអេដស៍ អាចចម្លង :

- តាមរយៈការរួមភេទជាមួយអ្នកផ្ទុកមេរោគអេដស៍ដោយមិនប្រើស្រោមអនាម័យ
- តាមរយៈការបញ្ចូលឈាមដែលមានផ្ទុកមេរោគអេដស៍
- តាមរយៈការប្រើប្រាស់មួល ឬស្បែករ៉ាំងរួមគ្នាជាមួយអ្នកផ្ទុកមេរោគអេដស៍ ឬអ្នកកើតជំងឺអេដស៍
- ពីម្តាយដែលមានផ្ទុកមេរោគអេដស៍ទៅកូន ពេលមានផ្ទៃពោះ ពេលសម្រាល និងពេលបំបៅដោះ

☞ មេរោគអេដស៍ មិនអាចចម្លងតាមរយៈ :

- ការប៉ះពាល់ អោប ឬចិបអ្នកផ្ទុកមេរោគអេដស៍ ឬអ្នកកើតជំងឺអេដស៍ទេ
- ការបរិភោគអាហារជាមួយអ្នកផ្ទុកមេរោគអេដស៍ ឬអ្នកកើតជំងឺអេដស៍ទេ
- ការសែង ឬបញ្ជូនអ្នកផ្ទុកមេរោគអេដស៍ ឬអ្នកកើតជំងឺអេដស៍ទៅកាន់មន្ទីរពេទ្យ នៅពេលពួកគាត់ឈឺនោះទេ

- ការបរិភោគអាហារដែលចម្អិន ដោយអ្នកផ្ទុកមេរោគអេដស៍ ឬអ្នកកើតជំងឺអេដស៍ទេ
- ការសិក្សានៅក្នុងថ្នាក់ជាមួយអ្នកផ្ទុកមេរោគអេដស៍ ឬអ្នកកើតជំងឺអេដស៍ទេ ។

ខ). ព័ត៌មានផ្សេងៗអំពីមេរោគអេដស៍ ឬជំងឺអេដស៍

បើអ្នកចង់ដឹងព័ត៌មានអំពីមេរោគអេដស៍ ឬជំងឺអេដស៍ អ្នកអាចទូរស័ព្ទទៅកាន់លេខពិសេសដោយឥតគិតថ្លៃ (០១២ ៩៩៩ ០០៨) (០១២ ៩៩៩ ០០៩) (០៩២ ៩១៤ ១១១) ។



ដើម្បីឱ្យដឹងថា រូបអ្នកមានផ្ទុកមេរោគអេដស៍ ឬអត់ គឺត្រូវធ្វើការពិនិត្យឈាម។ ទីកន្លែងផ្តល់សេវាធ្វើតេស្តឈាមរកមេរោគអេដស៍ដែលអាចទុកចិត្តបាន គឺ

ទីកន្លែង ដែលមាន រូបសញ្ញា បូណ៌ ពណ៌ ក្រហម ។

នៅពេលដែលអ្នកដឹកនាំទាំងឡាយ បង្ហាញពីឆន្ទៈនយោបាយ និងប្តេជ្ញាអនុវត្តសកម្មភាព នោះពួកគេនឹងទទួលជោគជ័យ ក្នុងការកាត់បន្ថយការរាលដាលនៃជំងឺអេដស៍ និងបញ្ឈប់មហន្តរាយរបស់វា។ នេះគឺជាការពិតទាំងនៅថ្នាក់មូលដ្ឋានក៏ដូចជាថ្នាក់ជាតិដែរ ទាំងប្រទេសក្រីក្រ ក៏ដូចជាប្រទេសអ្នកមានដែរ ។

៩. ជំងឺផ្តាសាយបក្សី

ជំងឺផ្តាសាយបក្សី គឺជាមេរោគមួយដែលបង្កជំងឺលើសត្វបក្សី ទាំងសត្វបក្សីព្រៃ និងសត្វបក្សីស្រុក ។

- សត្វបក្សីព្រៃ រួមមានសត្វហើរលើអាកាស ហោះហើររយៈចម្ងាយជិត និងរយៈចម្ងាយឆ្ងាយ ដែលអាចឆ្លងពីប្រទេសមួយទៅប្រទេសមួយទៀត ហើយអាចឆ្លងរាលដាលជំងឺនៅទូទាំងពិភពលោកទាំងមូល ។
- សត្វស្រុក រួមមាន : មាន់ ទា ក្ដានដែលចិញ្ចឹមតាមកសិដ្ឋាន ឬតាមគ្រួសារដែលមាននៅក្នុងភូមិ ឃុំ ។ល។ បច្ចុប្បន្ននេះ មេរោគអ៊ីនហ្វ្លូអង់ស៊ា ហ្សា អេ អេធិហ្វាយអ៊ីនវ៉ាន់ (Influenza A, H5N1) មានលទ្ធភាពឆ្លងទៅមនុស្សដែលបង្កឱ្យមានជំងឺធ្ងន់ធ្ងរ និងបង្កឱ្យស្លាប់ ។ អត្រាស្លាប់លើមនុស្សមានរហូតដល់ទៅ៥០ភាគរយ ។

ក). ការឆ្លងរាលដាលនៃមេរោគផ្តាសាយបក្សី

មេរោគផ្តាសាយបក្សី អាចឆ្លងរាលដាលទៅមនុស្ស ឬបក្សីផ្សេងទៀត តាមរយៈការប៉ះពាល់ជាមួយបក្សីដែលឈឺ ឬងាប់ ។

ការឆ្លងមេរោគផ្តាសាយបក្សី អាចឆ្លងតាមរយៈ ÷

- ការប៉ះពាល់ទឹកសំបោរ ទឹកមាត់ ឈាម និងលាមកសត្វបក្សីដែលឈឺ ឬងាប់ នៅកន្លែងដែលមានផ្ទះជំងឺ ឬមេរោគផ្តាសាយបក្សី
- ការរស់នៅស្និទ្ធស្នាល និងប៉ះពាល់អ្នកកើតជំងឺផ្តាសាយបក្សី ។

មេរោគផ្តាសាយបក្សី មិនអាចឆ្លងតាមរយៈការទទួលបានអាហារសាច់សត្វស្លាប់ព្រៃ ឬស្រុក ដែលកើតជំងឺផ្តាសាយបក្សី ដែលបានចម្អិនឆ្អិននោះទេ ប៉ុន្តែនៅក្នុងពេលសម្លាប់ និងការរៀបចំចម្អិនសាច់សត្វបក្សីដែលមានជំងឺផ្តាសាយបក្សី អាចប្រឈមនឹងគ្រោះថ្នាក់ខ្ពស់ ។

ខ). រោគសញ្ញា

ក្រោយពីឆ្លងមេរោគផ្តាសាយបក្សី ក្នុងចន្លោះពី១ ទៅ៧ថ្ងៃ អ្នកជំងឺមានអាការរោគស្រដៀងនឹងជំងឺផ្តាសាយធម្មតាដែរ គឺមានគ្រុនក្តៅខ្លាំង ឈឺក្បាល រួមដៃជើង អស់កម្លាំង ឈឺក ក្អក ហៀរសំបោរ ទឹកភ្នែកហូរ ។

អាការរោគ ឬរោគសញ្ញា និងចំណុចសំខាន់ៗ នៃជំងឺផ្តាសាយបក្សី ដែលត្រូវចងចាំ រួមមាន ÷

- គ្រុនក្តៅ (លើសពី ៣៨អង្សាសេ)
- សញ្ញាផ្លូវដង្ហើម : ក្អក ដកដង្ហើមចប់ៗ ឬពិបាកដកដង្ហើម
- អ្នកជំងឺធ្លាប់ប៉ះពាល់ជាមួយសត្វបក្សីស្រុក ឬព្រៃដែលឈឺ ឬងាប់ ក្នុងអំឡុងពេល០៧ថ្ងៃមុន ។

គ). ការបង្ការការឆ្លងជំងឺផ្តាសាយបក្សី

ការបង្ការការឆ្លងមេរោគនៃជំងឺផ្តាសាយបក្សី រួមមាន ÷

- ត្រូវរាយការណ៍ដល់អ្នកស្ម័គ្រចិត្តភូមិជាបន្ទាន់ ប្រសិនបើឃើញមានសត្វបក្សីងាប់ខុសធម្មតា នៅក្នុងភូមិ

៩. ជំងឺផ្តាសាយបក្សី

- មិនត្រូវយកមាន់ ឬទា ឬបក្សីដែលឈឺ ឬងាប់ដោយយថាហេតុ នៅក្នុងភូមិ មកធ្វើជាម្ហូបអាហារនោះទេ
- មិនត្រូវឱ្យកុមារប៉ះពាល់មាន់ ឬទា ឬសត្វបក្សីផ្សេងៗទៀត ជាពិសេសសត្វបក្សីដែលឈឺ ឬងាប់ឡើយ
- មិនត្រូវអនុញ្ញាតប្រជាជនចូលទៅកន្លែងដែលជំងឺផ្តាសាយបក្សី កំពុងតែផ្ទុះឡើង បើពុំមានការកិច្ចចាំបាច់
- ឧស្សាហ៍លាងសម្អាតដៃ និងខ្លួនប្រាណឱ្យបានញឹកញាប់ ព្រោះ វាអាចបង្ការការឆ្លងមេរោគចូលក្នុងរាងកាយ ក្នុងនោះរួមទាំង មេរោគផ្តាសាយបក្សីផងដែរ
- សត្វទាអាចជាអ្នកចម្លងមេរោគ ទោះបីសត្វទាទាំងនោះមើល ទៅមានសុខភាពល្អក៏ដោយ ។

ឃ). តើត្រូវធ្វើយ៉ាងដូចម្តេច នៅពេលជំងឺផ្តាសាយបក្សីផ្ទុះឡើង?

នៅពេលមានផ្ទុះជំងឺផ្តាសាយបក្សីរាតត្បាត យើងត្រូវអនុវត្តនូវ សេចក្តីណែនាំមួយចំនួន ដូចខាងក្រោម ÷

- ត្រូវរាយការណ៍ជាបន្ទាន់ ប្រសិនបើក្នុងកន្លែងណាមួយ មានអ្នក កើតជំងឺផ្តាសាយបក្សីច្រើន
- ហាមធ្វើដំណើរទៅកន្លែងដែលមានមនុស្សកកកុញ ឬកន្លែង ដែលមានជំងឺផ្តាសាយច្រើននៅទីនោះ

៩. ជំងឺផ្តាសាយបក្សី

- បើមានអ្នកណាម្នាក់ ទើបតែមកពីតំបន់ផ្ទុះជំងឺផ្តាសាយបក្សី ត្រូវឱ្យអ្នកនោះពាក់ម៉ាស់ ហើយរស់នៅដាច់ពីសមាជិកគ្រួសារ ដទៃទៀត និងប្រើប្រាស់សម្ភារដោយឡែក
- ត្រូវលាងសំអាតដៃនឹងសាប៊ូ ឱ្យបានញឹកញាប់
- ត្រូវប្រើក្រដាសអនាម័យ កន្លែងដៃ ឬក្រមាខ្ទប់ច្រមុះ និងមាត់ នៅពេលក្អក ឬកណ្តាស់ ហើយបោះចោលក្រដាសអនាម័យ ដោយប្រុងប្រយ័ត្ន ឬបោកគក់កន្លែងដៃ ក្រមាដៃសាប៊ូ រួចហាលថ្ងៃឱ្យស្ងួតល្អ
- ត្រូវរាយការណ៍ទៅបងប្អូនសាច់ញាតិ និងអ្នកជិតខាង ដើម្បី ធ្វើការព្យាបាលអ្នកជំងឺ នៅផ្ទះ ឬនៅមណ្ឌលសុខភាព ឬនៅ មន្ទីរពេទ្យបង្អែកដែលជិតបំផុត ឬនៅកន្លែងព្យាបាលបណ្តោះ អាសន្នដែលរៀបចំឡើងដោយអាជ្ញាធរមូលដ្ឋាន ។